

# **Table des matières**

## **Éditorial**

## **Introduction**

- **Objet social de l'entreprise**
- **Hygea au service de 24 communes associées**
- **Les organes statutaires**

## **Collecte**

- **Collectes en porte-à-porte des ordures ménagères, des déchets résiduels et déchets organiques**
- **Collectes des emballages ménagers (PMC et papiers-cartons) en porte-à-porte et du verre via les bulles à verre**
- **Services aux communes**

## **Recyparcs**

- **Activités des recyparcs**
- **Recyclerie**
- **Service à domicile**

## **Traitement des déchets**

## **Départements supports**

- **Gestion de la qualité**
- **Département Ressources humaines**
- **Département QSE**
- **Cellule IT**
- **Cellule Juridique**
- **Cellule Communication**
- **Département Finances**

## EDITORIAL

Chers partenaires,  
Chères collaboratrices, chers collaborateurs,  
Chers citoyens engagés,

L'année 2024 marque une étape charnière dans l'histoire de l'intercommunale. Avec la fin du modèle historique de collecte des ordures ménagères, nous avons finalisé la mise en place de la collecte à la source des déchets organiques.

Ce changement profond a exigé un travail de communication intense avec les communes afin d'accompagner les citoyens dans cette **transition**.

La réorganisation dynamique des tournées, en impliquant activement les agents de terrain et l'ensemble des équipes, dont l'engagement collectif a été déterminant, a été essentielle pour favoriser l'adhésion et encourager le réflexe du tri, avec un objectif double : la **réduction de la production des déchets** et la **maîtrise des coûts** dans un contexte d'augmentation généralisée.

Au-delà de cette transformation opérationnelle, nous avons poursuivi notre réflexion en profondeur sur l'**amélioration de la régularité et de la fiabilité de nos services**.

Les efforts engagés en ce sens commencent déjà à porter leurs fruits, et 2024 nous a permis de constater des améliorations notables.

Toutefois, nous restons conscients qu'il existe encore des marges de progression et que nous devons maintenir cet engagement d'excellence.

Ces transitions et mutations entreprises n'ont pas été sans susciter des interrogations, voire des inquiétudes, au sein de nos équipes. C'est pourquoi nous avons mis un point d'honneur à assurer un **dialogue permanent** entre le management, la ligne hiérarchique, les collaborateurs et les organisations syndicales. Cette écoute proactive a permis d'accompagner les changements sereinement, en plaçant au centre de nos préoccupations la **gestion de la pénibilité de certains métiers**.

Nous devons maintenant finaliser cette transition avec le même soin que lors de son lancement, en poursuivant l'évolution d'Hygea au bénéfice des communes, des citoyens et de nos collaborateurs.

Nos engagements se poursuivent avec la mise en œuvre des décisions relatives à la **ligne verte**, qui se traduiront concrètement en 2025 à travers différents marchés publics.

Hygea est en pleine transformation, et chaque étape franchie nous rapproche de **notre ambition** : un service plus efficace, plus durable et plus en phase avec les attentes de tous.

Nous remercions chacun d'entre vous pour votre engagement et votre confiance dans cette dynamique de progrès collectif.

Jean-Marc DUPONT,  
Président  
Jacques DE MOORTELT,  
Directeur  
David VOLANT,  
VICE-PRESIDENT



Les chiffres clés de l'année 2024 :

- Près de 65.435 tonnes (67.952)<sup>1</sup> d'ordures ménagères/résiduels collectées – par Hygea en porte-à-porte et en points d'apport volontaire dans les 20 communes (= 466.741 habitants) ;
- 109.703 tonnes (100.524) de déchets divers – (inertes, déchets verts, encombrants, etc.) collectés via le réseau des 25 recyparcs (= 496.982 habitants) (hors Lens) ;
- 903.049 visites (848.419) - au sein des 25 recyparcs
- Chaque citoyen de la zone a produit en moyenne 457 kg (457) – de déchets en 2024 (pour les 20 communes pour lesquelles Hygea effectue la collecte des ordures ménagères/déchets résiduels, les collectes sélectives ainsi que la gestion des recyparcs) ;
- Le nombre d'abonnés à la page Facebook a augmenté à 22.180 (20.243) ;

## Introduction

Hygea est une Intercommunale de gestion environnementale qui compte 24 communes affiliées. Avec plus de 350 collaborateurs, elle œuvre quotidiennement à la collecte, au traitement et à la valorisation des déchets dans le but d'embellir le cadre de vie de près de 500.000 citoyens.

Les activités quotidiennes de l'Intercommunale sont soutenues par une vision forte donnant sens aux missions accomplies jour après jour par les collaborateurs. L'intercommunale fait face à la mise en œuvre de nombreux défis stratégiques en matière de propreté publique. Cet important travail est réalisé dans le cadre de valeurs définies et partagées par tous les collaborateurs.

Hygea assure pour le compte des associés communaux de nombreuses missions telles que : la collecte des ordures ménagères/déchets résiduels et les collectes sélectives en porte-à-porte ; la collecte via les bulles à verre et points d'apports volontaires ; la gestion des recyparcs et les transports y afférents ; le transport des ordures ménagères, des déchets résiduels et des Encombrants d'Havré et Cuesmes à IPALLE en vue d'une valorisation énergétique ; la gestion des Déchets d'Équipements Électriques et Électroniques (D.E.E.E.) ; la gestion des déchets verts ; le compactage du polystyrène expansé ; etc.

### • Objet social de l'intercommunale

L'Intercommunale Hygea a pour objet pour son compte propre ou pour le compte de tiers :

1. **La collecte des déchets ménagers**, les collectes sélectives en porte-à-porte, la collecte des déchets ménagers y assimilés et la collecte des déchets en général, dont notamment les ordures ménagères ("OM"), les Plastiques Métalliques et les Cartons ("PMC"), les Déchets d'Équipements Électriques et Électroniques ("DEEE") et les déchets encombrants ;
2. **Le traitement, et la valorisation des déchets** visés par le présent article, en ce compris le déconditionnement des déchets ménagers, le broyage des encombrants, l'élimination et la valorisation de déchets et les opérations connexes, telles que le stockage et le tri des déchets, en vue d'aboutir soit à la récupération des éléments et des matériaux réutilisables et d'énergie, soit au rejet dans le milieu naturel, de même que le négoce et

---

<sup>1</sup> Les chiffres entre parenthèses dans le document font référence à l'année 2023.

la transformation de matériaux ou sources énergétiques, la valorisation des fractions extraites des OM ou des encombrants ménagers et la valorisation des déchets verts ;

3. **Le traitement et le transport du bois et sous-produit du bois**, quelle qu'en soit sa provenance, sa composition et le type de déchet généré tels que, à titre exemplatif les arbres, bûches, branchages, feuilles, souches, écorces, copeaux, sciures, panneaux, palettes, caisses, piquets, poteaux, bois d'ameublement, poutres, parquet, bois de chantier, de construction ou déconstruction (démolition), poussières de ponçage, et ce quelle qu'en soit leur destination et valorisation ;
4. **Le transport, voire le transbordement, de déchets** visés par le présent article en vue de leur élimination (incinérateur ou centre d'enfouissement technique ("CET")) ainsi que le transport des déchets en provenance des Parcs à Conteneurs ("PAC") ;
5. **La gestion de la collecte, du traitement et de la valorisation des déchets** visés par le présent article, en ce compris la vérification de la conformité des sacs OM et PMC ainsi que l'approvisionnement des revendeurs agréés des sacs d'ordures ménagères et PMC, la gestion des statistiques, la maintenance du matériel d'exploitation, la gestion, dont la maintenance, des PAC et du réseau de bulles à verres, ainsi que la location, la collecte et la vidange de conteneurs, la gestion des flux de transport de déchets provenant des PAC, la gestion des déchets produits en dehors du territoire de la Région wallonne et la gestion et traitement des demandes ou plaintes ;
6. **La biométhanisation**, de toute fraction compostable ou biométhanisable des ordures ménagères, déchets de jardins et la production de biogaz, et toutes les activités y relatives, en ce compris l'apport de matière fermentescibles, le prétraitement, le déconditionnement, la préparation des mélanges, l'établissement et la gestion de parcs biodégradables et de station de production de gaz carburant, le broyage des déchets alimentaires, la valorisation et l'exploitation des organiques en vue de leur valorisation, l'hygiénisation et la déshydratation du digestat, la mise en place et l'exploitation de toute unité de compostage ainsi que le séchage ;
7. Toute étude technique ou autre, toute démarche et entreprise concernant **la valorisation et la réutilisation des matières et énergies** contenues dans les déchets et d'une manière générale, toute étude, opérations notamment civile, mobilière, immobilière, industrielle ou financière se rapportant directement ou indirectement à son objet, même partiellement ou pouvant lui être utile ou le faciliter ;
8. **La promotion et la participation à toute société** ayant pour objet la valorisation sous toutes ses formes du savoir-faire de l'Intercommunale et du potentiel de la Région wallonne, et la mise en œuvre de toute activité relevant directement ou indirectement de la gestion des déchets et prévues ou suggérées par le Plan Wallon des Déchets ou par le Gouvernement de la Région wallonne ;
9. **La fourniture aux communes et/ou CPAS de tous les services** de nature à favoriser, directement ou indirectement, la propreté publique au sens large sur leur territoire et notamment :
  - a. Le nettoyage des voiries : ce périmètre peut intégrer le nettoyage de filet d'eau avec du matériel mécanisé, le nettoyage de petits déchets par l'usage de matériel motorisé à assistance électrique (« GLUTON ») pour les trottoirs et le nettoyage manuel des trottoirs et espaces publics ;
  - b. La vidange des poubelles publiques : vidange périodique ou sur appel automatisé des poubelles publiques ;
  - c. La vidange et le nettoyage des avaloirs par le biais de camions aspirateurs ;

- d. L'enlèvement des dépôts sauvages au sein des communes sur appel des communes ;
- e. Le désherbage par la mise en œuvre de matériel motorisé en réponse à la nouvelle réglementation prohibant l'usage de produit phytosanitaire ;

Les services susceptibles d'être ainsi fournis aux communes seront ci-après dénommés ensemble les « Services Communaux ».

10. L'Intercommunale peut acquérir, exploiter et concéder **tout brevet ou licence** qui se rapporte directement ou indirectement à son objet social.

L'Intercommunale peut consentir des prêts et ouvertures de crédits, ainsi que conférer toutes cautions à des tiers, même dans toutes affaires qui ressortent de l'objet social ou de l'énumération précitée.

L'Intercommunale peut agir en qualité d'administrateur ou de liquidateur dans d'autres sociétés.

L'Intercommunale peut s'intéresser par voie d'apport, de cession, de fusion, de scission, de constitution, de souscription, d'alliance, d'intervention financière ou autrement, dans d'autres intercommunales, sociétés, entreprises, associations, ou opérations dont les activités sont de nature à favoriser la réalisation de son objet.

11. **La réclamation auprès des actionnaires des domaines d'activités de la cotisation annuelle** permettant de couvrir au minimum les frais d'exploitation et de fonctionnement propres aux domaines d'activité de l'intercommunale et en tenant compte du coût des services exposés ou à exposer.

### • Hygea au service de 24 communes associées

Hygea assure ces missions pour le compte de ses 24 communes associées ; néanmoins, certaines de ces missions peuvent varier d'une commune à l'autre que ce soit en termes de collecte ou de traitement des déchets. Le tableau ci-après résume les activités assurées par l'Intercommunale pour chaque commune appartenant à la zone Hygea.



[Carte zone Hygea]

[Tableau n°1 : Adhésion des associés A et B aux secteurs d'activités 1, 2 et/ou 3.]

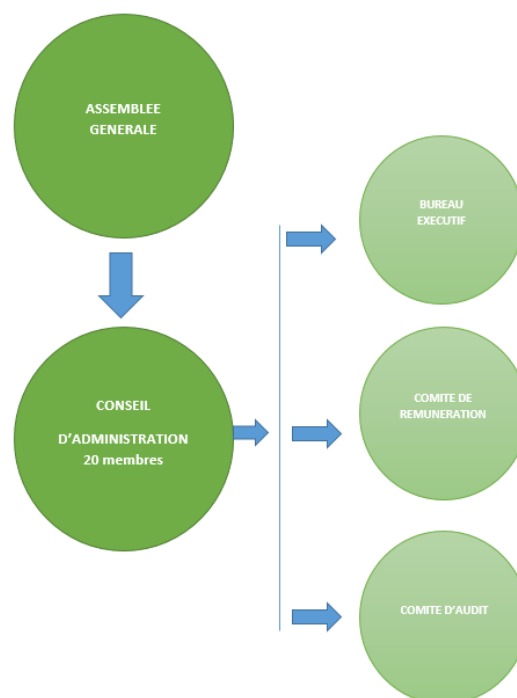
[Tableau n°2 : Détail des participations des communes.]

- **Les organes statutaires**

### Processus décisionnel

Société coopérative, Hygea est gérée au 31 décembre 2024 par :

- Une **Assemblée Générale** composée de représentants de l'universalité des Associés, c'est-à-dire des titulaires des parts sociales A, des titulaires des parts sociales B, des titulaires des parts sociales C. L'Assemblée Générale a les pouvoirs les plus étendus pour établir ou ratifier les actes qui intéressent l'Intercommunale. Elle est seule compétente pour la prise de certaines décisions définies par le Code de la Démocratie Locale et de la Décentralisation ;
- Un **Conseil d'Administration** composé de 20 administrateurs représentant les communes associées et l'Associé B IDEA ;
- Un **Bureau exécutif** composé du Président, du Vice-Président et de 3 administrateurs, soit Jean-Marc DUPONT, David VOLANT, Philippe DEBAISIEUX (jusque novembre 2024), Josée INCANNELA et Philippe LABAR ;
- Un **Comité de Rémunération** composé de 5 administrateurs, soit Michael CARPIN, Hubert CHAPELAIN, Michel DOYEN, Antonio GAVA et Michaël CHEVALIER ;
- Un **Comité d'audit** composé de 5 administrateurs, soit Caroline DECAMPS, Antonio GAVA, Colette VAN HOORDE, Michel SCHOLLAERT et Emmanuel WIARD.



[Refaire un schéma]

**Composition du Conseil d'Administration (du 1<sup>er</sup> janvier au 31 décembre 2024)*****Parts A : 16 administrateurs représentant les communes associées***

DUPONT Jean-Marc	Bourgmestre - Frameries	Président et membre du Bureau exécutif
VOLANT David	Échevin – Quévry	Vice-Président et membre du Bureau exécutif
CARPIN Michael	Conseiller communal – Seneffe	Administrateur
CHAPELAIN Hubert	Conseiller communal – Manage	Administrateur (Jusque septembre 2024)
CHEVALIER Michaël	Conseiller communal – Colfontaine	Administrateur (De février à novembre 2024)
DEBAISIEUX Philippe	Conseiller communal – Frameries	Administrateur et membre du Bureau exécutif (Jusque novembre 2024)
DOYEN Michel	Conseiller communal – Saint-Ghislain	Administrateur (Jusque novembre 2024)
DUVEILLER François	Conseiller communal – Saint-Ghislain	Administrateur (A partir de décembre)
GAVA Antonio	Échevin – La Louvière	Administrateur
INCANNELA Giuseppa-Josée	Échevine – Morlanwlez	Administratrice et membre du Bureau exécutif
LAAIDI Aziza	Conseillère communale – Soignies	Administrateur (A partir d'octobre 2024)
LABAR Philippe	Conseiller communal – Binche	Administrateur et membre du Bureau exécutif
MAES Jean-Michel	Conseiller communal – Soignies	Administrateur (Jusque novembre 2024)
MILLITARI Elena	Conseillère communale – Quaregnon	Administratrice
NITA Guy	Conseiller communal – Boussu	Administrateur
PISTONE Gaëlle	Conseillère communale – Frameries	Administrateur (A partir de décembre)
SCINTA Giuseppe	Conseiller communal – Colfontaine	Administrateur (A partir de décembre)
SCHOLLAERT Michel	Conseiller communal – Estinnes	Administrateur
SCUTNAIRE Philippe	Conseiller communal – Colfontaine	Administrateur (Jusque janvier 2024)
VAN HOORDE Colette	Conseillère communale – Mons	Administratrice (Jusque novembre 2024)
WIARD Emmanuel	Conseiller communal – Merbes-le-Château	Administrateur

***Parts B : 4 administrateurs représentant l'Associé B IDEA***

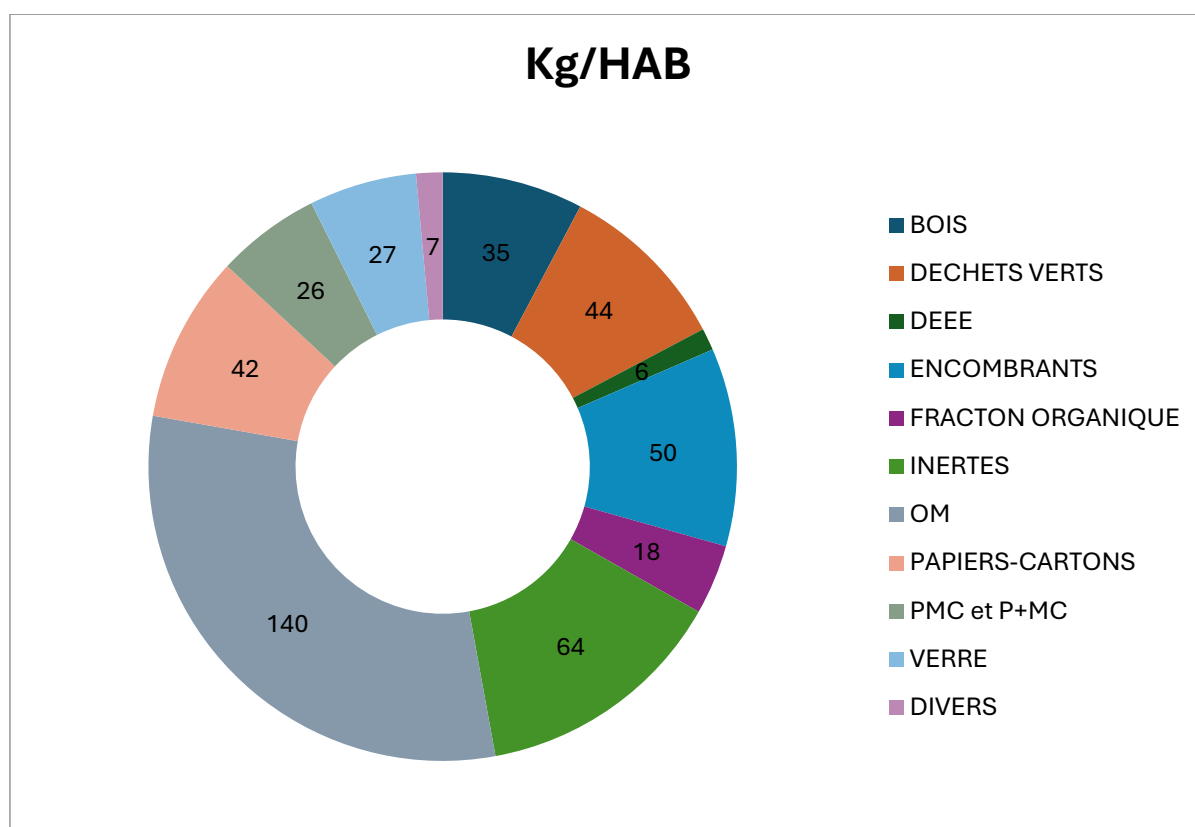
DECAMPS Caroline	Directrice Générale d'IDEA	Administratrice
DESSILLY Vincent	Conseiller communal – Jurbise	Administrateur
DURIGNEUX Joris	Conseiller communal - Dour	Administrateur (Jusque novembre 2024)
POZZONI Bruno	Bourgmestre – Manage	Administrateur

## Collecte

L'affiliation asymétrique, en 2024, des communes constitue une contrainte dans l'établissement des statistiques comparables. Aussi, Hygea a pris le parti d'établir ci-dessous, les données regroupant les **communes affiliées à 100 % des activités** (collectes en porte-à-porte, déchets ménagers/déchets résiduels/déchets organiques, collectes sélectives, PMC/papiers-cartons, réseau des recyparcs).

Hygea a collecté, au cours de l'année 2024, les déchets produits par les ménages selon l'affiliation des communes aux différents secteurs.

En 2024, chaque citoyen des **20 communes affiliées** ayant confié 100 % des missions (selon l'affiliation – déchets résiduels, organiques, ordures ménagères, recyparcs) à Hygea a produit en moyenne **457 kg** (457) de déchets qui se décomposent comme le graphique ci-dessous.



[Graphique n°1 : Quantités de déchets produits par citoyen en 2024 pour les 20 communes affiliées ayant confié 100 % des missions à Hygea (secteur I : ordures ménagères, déchets résiduels, déchets organiques, collectes sélectives et recyparcs).]

On constate une **stabilité de la quantité de déchets produits par an et par habitant**.

- **Collectes en porte-à-porte des ordures ménagères, des déchets résiduels et déchets organiques**

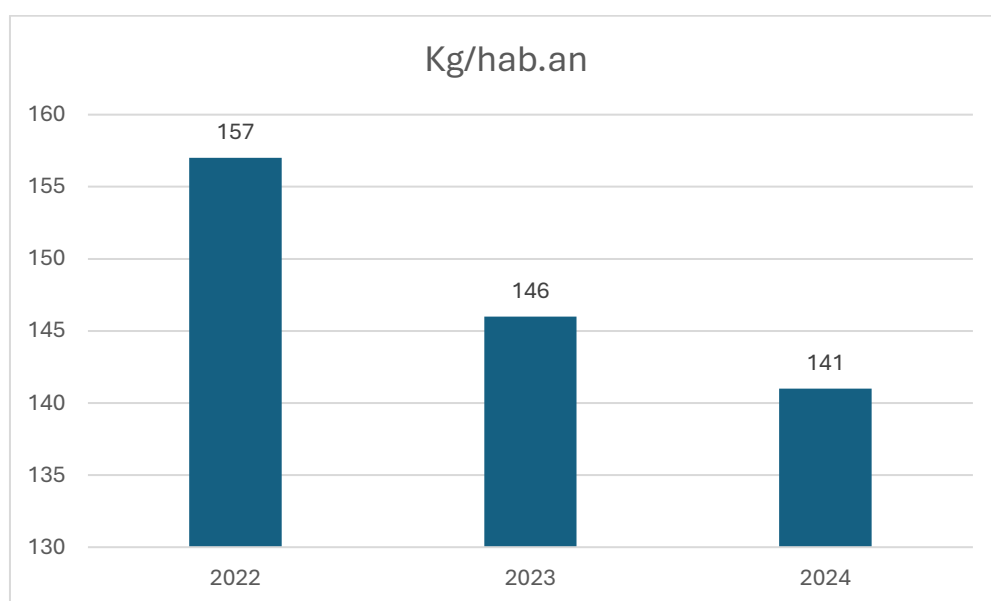
Hygea a collecté en porte-à-porte les ordures ménagères et des déchets résiduels des habitants de 20 communes de la région de Mons-Borinage-Centre, soit Binche, Boussu, Colfontaine, Écaussinnes, Erquelines, Estinnes, Frameries, Honnelles, Jurbise, La Louvière, Le Rœulx, Manage, Seneffe, Merbes-le-Château, Mons, Morlanwelz, Quaregnon, Quévy, Saint-Ghislain, et Soignies. Cela équivaut à une population totale de 466.741 habitants (462.756). La collecte en porte-à-porte des ordures ménagères pour les communes de Lens, Hensies, Dour et Quiévrain a été assurée par des tiers, ce qui équivaut à une population de 34.874 habitants (34.683).



Afin d'appréhender correctement l'évolution des quantités, il est préférable de se rapporter à la production en kg/hab.an.

Pour les 20 communes précitées, la collecte en porte-à-porte s'est effectuée via les sacs payants réglementaires estampillés Hygea. Les communes de Merbes-Le-Château (04/17), Ecaussinnes (10/14), Estinnes (08/17), Seneffe (01/20), Binche (10/20), Soignies (04/21), Quévy (09/21), Frameries (10/21), Mons (11/22), Honnelles (10/23), Jurbise (10/23), Saint-Ghislain (10/23), Le Roeulx (10/23), Erquelinnes (10/23), sont en Nouveau Schéma de Collecte et bénéficient de points d'apports volontaires dans lesquels les citoyens peuvent apporter leurs déchets résiduels. Les quantités de déchets collectés en sacs réglementaires (déchets résiduels ou ordures ménagères brutes), et via les points d'apports volontaires représentent en 2024, **65.435 tonnes** (67.952), **soit 140,20 kg/hab.an** (146,8).

Pour les 4 communes prises en charge par des sociétés tierces (Dour, Hensies, Lens, Quiévrain), les quantités d'ordures ménagères collectées s'élèvent à 4.819 tonnes (4.942), soit 138,2 kg/hab.an (142,5)<sup>2</sup>.



[Graphique n°2 : Quantités d'ordures ménagères collectées/déchets résiduels par habitant et par an au sein des 20 communes.]

En moyenne, sur l'ensemble des 20 communes dans lesquelles Hygea effectue la collecte des ordures ménagères (déchets résiduels ou ordures ménagères brutes) en porte-à-porte et via les points d'apports volontaires (PAV), les quantités d'ordures ménagères collectées par habitant **ont diminué de 4,1%** entre 2023 et 2024. Cela représente **140,20 kg/hab.an** (146,8).

Cette réduction est la conjonction de l'extension du Nouveau Schéma de Collecte et des actions de Prévention.

<sup>2</sup> Le niveau de production des ordures ménagères et déchets résiduels sur les 4 communes s'explique par le fait que 50% des habitants bénéficient d'une collecte sélective des déchets organiques.

		Ordures ménagères/Déchets résiduels		Déchets organiques	
	Étiquettes de lignes	2023	2024	2023	2024
1	PAP BINCHE	113,7	119,6	34,6	34,0
2	PAP BOUSSU*	204,8	193,3		0,1
3	PAP COLFONTAINE*	216,0	207,2		0,1
4	PAP DOUR	113,0	106,0	51,3	57,0
5	PAP ECAUSSINES	94,1	97,8	33,9	32,8
6	PAP ERQUELINNES	167,2	134,1	3,1	21,6
7	PAP ESTINNES	107,5	101,8	35,5	40,2
8	PAP FRAMERIES	120,0	126,4	37,2	38,3
9	PAP HENSIES*	172,6	176,0		
10	PAP HONNELLES	160,4	127,7	3,6	18,1
11	PAP JURBISE	136,0	101,0	4,1	21,3
12	PAP LA LOUVIERE*	175,9	172,4		0,1
13	PAP LE ROEULX	146,6	113,4	3,3	20,6
14	PAP LENS	130,9	120,5		
15	PAP MANAGE*	194,2	183,3		0,1
16	PAP MERBES	108,9	101,9	32,0	19,6
17	PAP MONS	113,7	116,4	29,6	28,4
18	PAP MORLANWELZ*	172,4	169,7		0,1
19	PAP QUAREGNON*	212,0	200,3		0,2
20	PAP QUEVY	87,0	100,8	40,6	26,1
21	PAP QUIÉVRAIN*	192,1	190,2		
22	PAP SAINT-GHISLAIN	165,7	132,4	4,6	23,6
23	PAP SENEFFE	93,4	90,1	29,0	28,5
24	PAP SOIGNIES	99,4	96,0	30,7	30,6

[Tableau n°3 : Évolution entre 2023 et 2024 des quantités (kg/hab.an) collectées en porte-à-porte pour les ordures ménagères/déchets résiduels/déchets organiques par habitant et par commune.]

\* Les communes de Boussu, Colfontaine, Hensies, La Louvière, Manage, Morlanwelz, Quaregnon et Quiévrain passeront en Nouveau Schéma de Collecte en porte-à-porte en 2025.

N.B. : Les communes de Boussu, Dour, Hensies, Lens et Quiévrain ne sont pas affiliées au sous-secteur A1 d'Hygea relatif à la collecte des ordures ménagères en porte-à-porte.

Nous constatons une augmentation de la production des déchets résiduels sur certaines communes, ce qui nous invite à renforcer notre communication en matière de Prévention des déchets.

### **Nouveau Schéma de Collecte**

Conformément à la décision prise par le Conseil d'Administration quant au développement du schéma de collecte sélective des déchets organiques et de la candidature des communes, Hygea a développé un plan de communication autour du Nouveau Schéma de Collecte pour les communes qui basculent en 2025 (Boussu, Colfontaine, Dour, Hensies, Lens, Manage, Morlanwelz et Quaregnon)

Notons l'envoi d'un **courrier** aux commerçants, l'organisation de **séances d'information**, la diffusion d'un **publireportage** ainsi que la mise à jour du **site internet dédié au Nouveau Schéma de Collecte**.

Pour rappel, le Nouveau Schéma de Collecte (NSC) se décline comme suit :

- ⇒ Une collecte hebdomadaire des déchets organiques via un nouveau sac vert ;
- ⇒ Une collecte des déchets résiduels via un nouveau sac moka qui aura lieu toutes les 2 semaines ;
- ⇒ Des points d'apports volontaires (1/2.000 habitants) pour les déchets résiduels répartis dans la commune ;
- ⇒ Une collecte des papiers-cartons collectés toutes les 2 semaines ;
- ⇒ La collecte des PMC toutes les 2 semaines.

Conformément à la décision du CA, le schéma de collecte proposé peut être légèrement affiné au travers de dérogations objectivées en fonction de la réalité de terrain des communes associées (habitat vertical, densité urbaine, tourisme, etc.).

### **Service des petits conteneurs**

Hygea a développé **pour ses communes** un service de collecte en petits conteneurs basculants pour les déchets résiduels/ordures ménagères, les papiers-cartons et les PMC.

En 2024, ce sont **59.953 levées** (64.738) de conteneurs qui ont été réalisées et **4.045 tonnes** (4.502) de déchets collectés.

- **Collectes des emballages ménagers (PMC et papiers-cartons) en porte-à-porte et du verre via les bulles à verre**

Hygea a collecté en porte-à-porte les emballages ménagers ainsi que les verres (via les bulles à verre) des habitants de 24 communes de la région Mons-Borinage-Centre, soit Binche, Boussu, Colfontaine, Dour, Écaussinnes, Erquelinnes, Estinnes, Frameries, Hensies, Honnelles, Jurbise, La Louvière, Lens, Le Rœulx, Manage, Merbes-Le-Château, Mons, Morlanwelz, Quaregnon, Quévy, Quiévrain, Saint-Ghislain, Seneffe et Soignies. Cela équivaut à une population totale de 501.615 habitants (497.439).

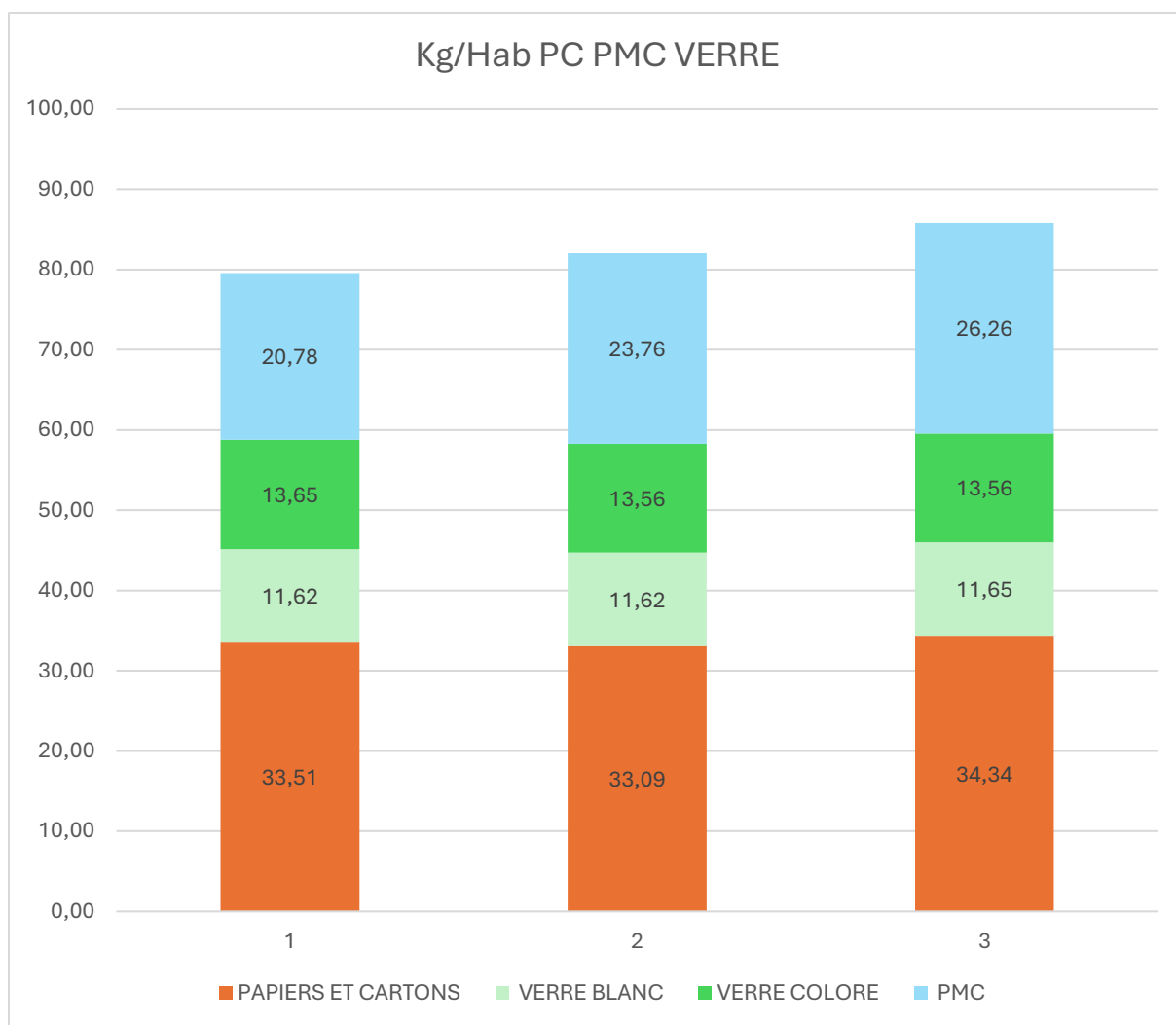
Les quantités d'emballages ménagers collectés en porte-à-porte (PMC, papiers-cartons) ainsi que le verre collecté via les bulles en 2024 représentent **86 kg/hab.an** (82). Ce chiffre est en **hausse de 4%** par rapport à 2023.

Les emballages ménagers collectés en 2023 se répartissent comme suit :

- 13.172 tonnes de PMC (11.818) (+11,5%) ;
- 17.227 tonnes de papiers-cartons (16.458) (+4,7%) ;
- 12.642 tonnes de verre (12.528) – Hors recyparcs (+1,7%) ;

[Picto PMC, papiers-cartons, verre]

On observe une amélioration continue de la gestion des déchets, marquée par une augmentation de la sélectivité. Les flux de tri tels que les papiers-cartons, le verre blanc, le verre coloré et les PMC connaissent une progression constante, témoignant d'une meilleure sensibilisation et d'un engagement croissant en faveur du tri sélectif. Parallèlement, la quantité de déchets résiduels diminue, ce qui confirme l'efficacité des actions mises en place pour réduire la part de déchets non recyclés.



[Graphique n°3 : Quantités d’emballages ménagers collectés via les collectes sélectives en 2024 pour les 24 communes appartenant au secteur I (collectes sélectives).]

### **Propreté des sites de bulles à verre**

Les **1.132 bulles à verres** d’Hygea constituent un réseau de **452 sites** présents dans les différentes communes de la zone, soit 1 site pour 1.110 habitants.

Nous constatons que le nombre de non-conformités lors des contrôles trimestriels réalisés par FostPlus est passé de 12 % en 2023 à 9% en 2024. Ces opérations sont désormais réalisées et gérées dans l’environnement GEDITOP. Afin de continuer à améliorer ce cap, Hygea veillera à poursuivre les efforts entrepris, notamment en menant des campagnes de prévention et nos actions internes.

Pour le critère relatif à la **propreté** et à l’état des bulles, le taux d’anomalies est passé de 0% à **1%** entre 2023 et 2024.

Enfin, en ce qui concerne la **vidange** des bulles à verre, le résultat de 2024 passe à **0%** contre 1% en 2023.

[Image bulles à verre]

- **Services aux communes**

### **Service des grands conteneurs**

Hygea propose à ses communes affiliées ainsi qu'aux citoyens, la location de grands conteneurs pour assurer l'évacuation et le traitement des différents types de déchets.

En 2024, les conteneurs de l'intercommunale ont été vidangés 1.748 fois (1.608), ce qui a permis de collecter **9.822 tonnes de déchets** (9.035), soit une **augmentation de 9 %** par rapport à l'année 2023. Les déchets collectés sont essentiellement des encombrants, des déchets verts, des inertes, des métaux et des papiers-cartons.

### **Collecte des bâches agricoles**

Dans le cadre de l'Arrêté du Gouvernement wallon du 30 avril 1998 relatif aux subventions en matière de prévention et de gestion de déchets et suite aux délégations des communes, Hygea a procédé en 2024 à la collecte des bâches agricoles. Ces collectes ont eu lieu soit dans les recyparcs, soit au sein des communes, à des dates précises selon la demande de ces dernières. Au total, **273 tonnes** de bâches agricoles (228,2) ont été collectées en 2024.

Suite au probable « moratoire » des subsides en Région Wallonne pour les années à venir et donc de la perspective qu'Hygea ne dispose plus de ce subside, il est proposé que la commune dispose de la liberté d'organiser une collecte de bâches agricoles (propres et exemptes de cordes) associée à la prise en charge des coûts de traitement. (302,5 €/tonne TVAC pour 2025).

### **Apports sur les plateformes d'Havré et de Cuesmes**

Les communes peuvent accéder aux sites d'Havré pour y déposer des déchets, après leur passage sur le pont bascule. Ce service est payant, les coûts sont portés par chaque commune concernée en application d'un tarif validé par le Conseil d'Administration de l'intercommunale, sans que cela soit intégré dans la quote-part pour le calcul du coût-vérité.

Le tonnage de déchets ainsi déposés sur les plateformes d'Hygea en 2024 s'élève à **6.756 tonnes** (7.103).

Les communes ont également apporté des déchets (principalement des déchets verts, inertes et encombrants) directement dans les exutoires sous marchés publics avec Hygea. Ces déchets sont majoritairement des déchets verts, des inertes et des encombrants. Les quantités de ces déchets correspondent à **1.456 tonnes** (1.374). Le tonnage total des apports communaux s'élève donc à **8.207 tonnes**.

## Recyparcs

### • Activités des recyparcs

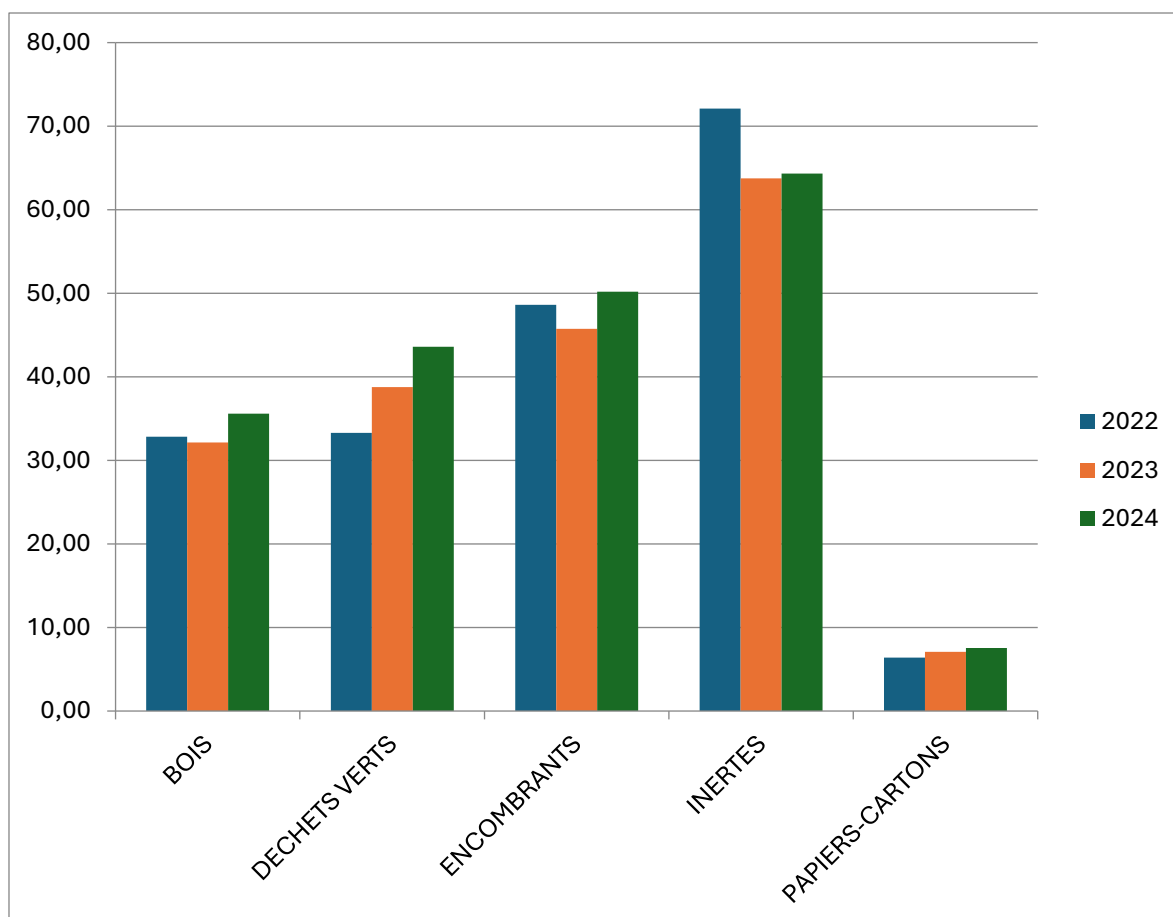
Hygea gère un réseau constitué de **25 recyparcs** répartis sur le territoire des 24 communes associées. Ils sont situés sur les entités de Binche, Boussu, Colfontaine, Cuesmes, Dour, Ecaussinnes, Erquelines/Merbes-le-Château, Estinnes, Frameries, Haine-Saint-Paul, Honnelles, Jemappes, Jurbise, Le Roeulx, Manage, Morlanwelz, Obourg, Quaregnon, Quévy, Quiévrain/Hensies, Saint-Ghislain, Saint-Vaast, Seneffe, Soignies et Strépy-Bracquegnies.

### Chiffres clés

Pour l'ensemble de ces recyparcs, les quantités de déchets collectés en 2022, 2023 et 2024 se répartissent comme suit :

MATIÈRES	2022		2023		2024		2024-2023
	QUANTITES		QUANTITES		QUANTITES		[%]
	[Tonnes]	[Kg/hab]	[Tonnes]	[Kg/hab]	[Tonnes]	[Kg/hab]	
INERTES	35.686	72,1	31.421	63,8	31.967	64,3	0,89%
DÉCHETS VERTS	16.470	33,3	19.110	38,8	21.667	43,6	12,44%
ENCOMBRANTS	24.052	48,6	22.549	45,8	24.949	50,2	9,72%
BOIS	16.253	32,8	15.836	32,1	17.696	35,6	10,82%
PAPIERS-CARTONS	3.157	6,4	3.483	7,1	3.744	7,5	6,59%
METAUX	2.438	4,9	2.534	5,1	2.927	5,9	14,53%
D.E.E.E.	2.101	4,2	2.539	5,2	2.754	5,5	7,56%
VERRE	1.027	2,1	988	2,0	1.096	2,2	10,01%
DSM	753	1,5	759	1,5	860	1,7	12,22%
HUILES MINÉRALES	163	0,3	168	0,3	203	0,4	19,31%
HUILES/GRAISSES VÉGÉTALES	156	0,3	140	0,3	145	0,3	2,54%
POLYSTYRÈNE EXPANSÉ	69	0,1	74	0,2	78	0,2	3,89%
PILES	23	0,1	21	0,0	25	0,1	14,90%
VERRE PLAT	840	1,7	800	1,6	878	1,8	8,75%
POTS DE FLEURS	0	0,0	0	0,0			
PLASTIQUES RIGIDES	179	0,4	259	0,5	240	0,5	-8,24%
RECYCLERIE	45	0,1	45	0,1	39	0,1	-13,38%
TEXTILES	301	0,6	371	0,5	435	0,9	68,33%
TOTAUX	103.713	210	101.097	205	109.703	221	8,35%

[Tableau n°4 : Quantités de déchets collectés annuellement via les recyparcs ces 3 dernières années.]



[Graphique n°4 : Quantités de déchets collectés via l'ensemble des recyparcs Hygea (kg/hab.an) ces 3 dernières années.]

Remarque : Ces statistiques ne tiennent pas compte des quantités du parc à conteneurs de Lens.

En 2024, les quantités de déchets collectés par habitant ont évolué de la manière suivante pour les inertes (+0,9%), les déchets verts (+12,4%), le bois (+10,8%) ainsi que les encombrants (+9,7%).

En 2024, le réseau de 25 recyparcs Hygea a accueilli 903.049 visites (848.419) dont 901.843 venant de ménages (847.293) ainsi que 1.206 de sociétés et ASBL (1.192). Il y a eu 122.753 cartes utilisées (119.626) soit une moyenne de 7,4 visites (7,1) par carte et par an.

On peut constater que le nombre de visites en augmentation au sein des recyparcs Hygea (903.049 en 2024 contre 848.419 en 2023 pour 25 recyparcs) a induit une augmentation des quantités collectées (+8,35%). On peut estimer qu'un temps favorable à la production de déchets verts expliquent cette augmentation, les quantités d'encombrants sont aussi légèrement à la hausse par contre les inertes restent stables.

### **Collectes spécifiques**

Afin de répondre aux exigences de l'arrêté du Gouvernement wallon du 5 mars 2008, la collecte de l'asbeste-ciment et des pneus a été réalisée tant dans la région du Centre que de Mons-Borinage :

- Au sein des recyparcs de Dour, de Frameries, du Roeulx, de Soignies, de Saint-Vaast ainsi que sur le site de Cuesmes pour les pneus ;

- Au sein des recyparcs de Frameries, d'Obourg, de Morlanwelz, de Soignies et de Saint-Vaast pour l'asbeste-ciment.

**49,46 tonnes** (66,14 tonnes) **d'asbeste-ciment** et **134,92 tonnes** (92,52 tonnes) **de pneus** ont ainsi été collectées.

Suite à l'obligation de reprise des matelas, une collecte sélective généralisée des matelas est progressivement mise en place dans les recyparcs. Alors que ceux-ci étaient jusqu'ici collectés dans les encombrants, pour l'année 2024, 33 tonnes ont été collectées.

Les matelas sont acceptés sous certaines conditions :

- Matelas enfant et 1 ou 2 personnes
- Matelas ressorts (y compris ressorts ensachés)
- Matelas mousse (polyuréthane)
- Matelas latex et laine et coton
- Surmatelas

Les matelas mouillés, souillés, les cadre de lits, etc. ne sont pas autorisés dans le conteneur destiné aux matelas.

[Pictos asbeste-ciment et/ou pneu]

### **Quotas**

Pour rappel, chaque ménage dispose en début d'année civile d'un quota de 5 m<sup>3</sup> d'encombrants (encombrants incinérables et non incinérables), de 5 m<sup>3</sup> d'inertes, de 12m<sup>3</sup> de déchets verts, et de 3 m<sup>3</sup> de bois sur sa carte d'accès.

- **Pour les déchets encombrants** (incinérables et non incinérables), le nombre de ménages ayant dépassé le quota est de 527 sur 109.526 ménages ayant utilisé leur carte soit 0,48 % (0,48 %). Le volume moyen de dépôt des encombrants est de 1,39 m<sup>3</sup> pour les ménages sous le quota, les ménages en dépassement ont quant à eux, déposé en moyenne 6,94 m<sup>3</sup>.
- **Pour les déchets inertes**, le nombre de ménages ayant dépassé le quota est de 158 sur 52.135 ménages ayant utilisé leur carte soit 0,3 % (0,3 %). Le volume moyen de dépôt des déchets inertes est de 0,85 m<sup>3</sup> pour les ménages sous le quota, les ménages en dépassement ont déposé en moyenne 6,70 m<sup>3</sup>.
- **Pour les déchets verts**, le nombre de ménages ayant dépassé le quota est de 116 sur 68.130 ménages ayant utilisé leur carte soit 0,17 % (0,13 %). Le volume moyen de dépôt des déchets verts est de 2,25 m<sup>3</sup> pour les ménages sous le quota, les ménages en dépassement ont déposé en moyenne 15,53 m<sup>3</sup>.
- **En ce qui concerne le bois**, le nombre de ménages ayant dépassé le quota est de 444 sur 76.580 ménages ayant utilisé leur carte soit 0,58 % (0,61 %). Le volume moyen de dépôt du bois est de 0,89 m<sup>3</sup> pour les ménages sous le quota, les ménages en dépassement ont déposé en moyenne 4,52 m<sup>3</sup>.

Le volume moyen général par ménage sur l'année 2024 est de :

- 1,42 m<sup>3</sup> pour les encombrants ;
- 0,87 m<sup>3</sup> pour les inertes ;
- 2,27 m<sup>3</sup> pour les déchets verts ;
- 0,91 m<sup>3</sup> pour le bois.



[Image ou picto carte quotas]

### **Incivilités**

En ce qui concerne les incivilités, 203 courriers ont été envoyés à des citoyens de la zone Hygea qui ont fait preuve d'un manque de respect du règlement des recyparcs. Parmi ces courriers, 81 étaient destinés à établir un avertissement et 122 étaient assortis d'une sanction. La sanction consiste en une exclusion des recyparcs Hygea de minimum 15 jours. Le temps maximum d'exclusion dépend de la procédure judiciaire si PV de Police a été dressé.

Les 3 incivilités récurrentes étaient :

- Déchets non conformes jetés dans les conteneurs non appropriés malgré les consignes des agents du Recyparc ;
- Attitude irrespectueuse ;
- Dépassement des quantités autorisées (3m<sup>3</sup> toute matière confondue par jour).

### **Redynamisation des recyparcs**

Dans le cadre du programme de redynamisation des installations subsidié par la Région Wallonne, les travaux pour le renouvellement du recyparc de Manage ont débuté en novembre 2024.

Pour rappel, l'AGW du 15/09/2016 établit le traitement administratif des demandes de promesses de principe, des demandes de promesses fermes, du décompte final et des taux de subventions en ce y compris les recyparcs.

Sous le principe d'un « moratoire » en 2025 des subsides, Hygea par le biais de son Conseil d'Administration a décidé de poursuivre vu la nécessité les études, demandes de permis et le cas échéant les travaux durant la période du moratoire.

#### **• Recyclerie**

Dans la région de Mons, Hygea gère la coordination d'un dispositif de collecte d'objets réutilisables mis en place au sein de plusieurs recyparcs. Ces activités de réemploi sont effectuées en partenariat avec le CPAS de Mons. En pratique, des conteneurs bien distincts et couverts sont mis à la disposition de la population dans les recyparcs de Cuesmes, Obourg, Dour, Frameries et Soignies.

Les structures d'économie sociale partenaires sont chargées de gérer les biens réutilisables déposés dans ces conteneurs. Elles viennent les récupérer et prennent ensuite en charge le reconditionnement et la revente à faible prix dans leurs magasins sociaux.

Au cours de l'année 2024, Hygea a collecté **39.340 kg de biens réutilisables** (45.040 kg) dans les recyparcs concernés.

<b>Recyparcs</b>	<b>2022 [Kg]</b>	<b>2023 [Kg]</b>	<b>2024 [Kg]</b>
CUESMES	1.160	620	1.180
DOUR	6.520	8.480	5.600
OBOURG	27.580	24.620	19.040
FRAMERIES	9.520	11.320	12.940
SOIGNIES	/	/	580
<b>Total</b>	<b>44.780</b>	<b>45.040</b>	<b>39.340</b>

[Tableau n°5 : Répartition des quantités collectées par recyparc.]



### **Suivi FEDER :**

En 2024, Hygea a reçu les décisions officielles de financement pour son portefeuille et les deux projets qu'il porte. Grâce à cette confirmation, l'intercommunale a confié au bureau d'études Igretec la mission de développer ces projets, en tant qu'auteur de projet et assistant à la maîtrise d'ouvrage.

Le projet de la Recyclerie de Mons entre dans sa deuxième phase. Cette étape comprend la création d'une zone de stockage et, surtout, la mise en place d'une matériauuthèque. L'objectif est de récupérer et de réorienter des matériaux de construction afin qu'ils puissent être réutilisés dans des projets de rénovation ou de construction.

De son côté, le projet de la Recyclerie de La Louvière, Revalo, vise à mettre en place une infrastructure permettant aux acteurs de l'économie sociale et circulaire de collecter, transformer et réintroduire des biens dans le circuit, évitant ainsi qu'ils ne deviennent des déchets. En attendant que cette infrastructure soit opérationnelle et dans l'attente de partenaires supplémentaires, Hygea a signé un accord avec le CPAS de La Louvière. Cette collaboration permettra d'organiser la collecte, la transformation légère et la revente de biens.

Pour ces deux projets, la Région Wallonne prend en charge 50% du montant final, l'Europe intervient à hauteur de 40%. Les 10% restant sont financés par Hygea.

#### **• Service à domicile**

Hygea propose aux citoyens un service à domicile sur rendez-vous pour l'enlèvement de certains déchets tels que les encombrants, les déchets verts ou le bois.

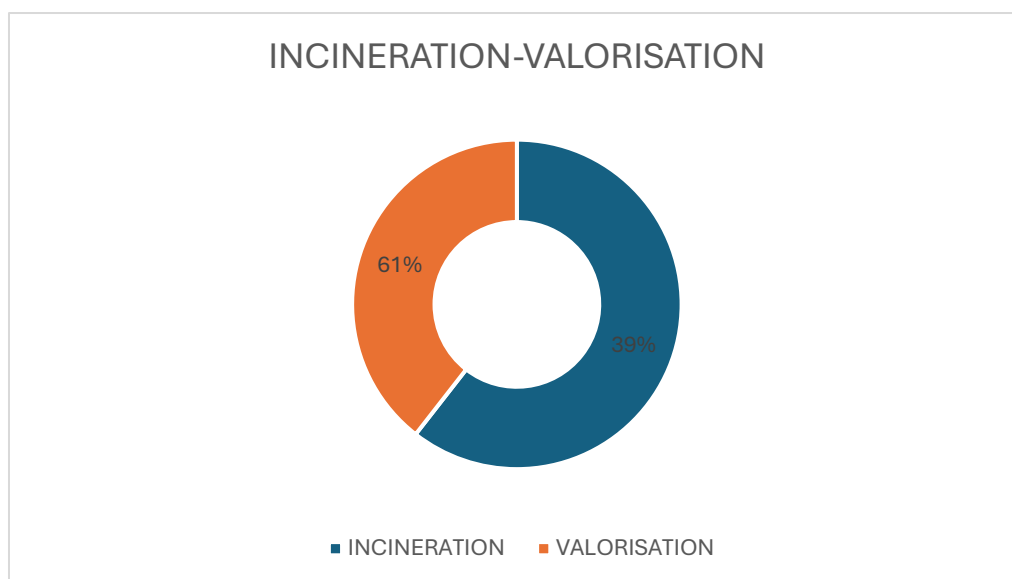
En 2024, **2.527 m<sup>3</sup>** (2.117) de déchets divers ont été collectés chez les citoyens de la zone Hygea. Le nombre d'enlèvements réalisés en 2024 s'élève à 591 (495) représentant un total de **234 tonnes** (196).

### **Traitement des déchets collectés en gestion Hygea**

Le traitement des déchets hors incinération est repris au sein du Secteur 2 d'Hygea. En 2024, Hygea a assuré, pour le compte de ses associés communaux, la gestion de **255.000 tonnes** (249.000) de déchets (déchets résiduels et déchets organiques, PMC, papiers/cartons et déchets collectés en recyparcs) directement produits par les ménages et les communes qui font appel à Hygea pour ce service (secteur II : Traitement).

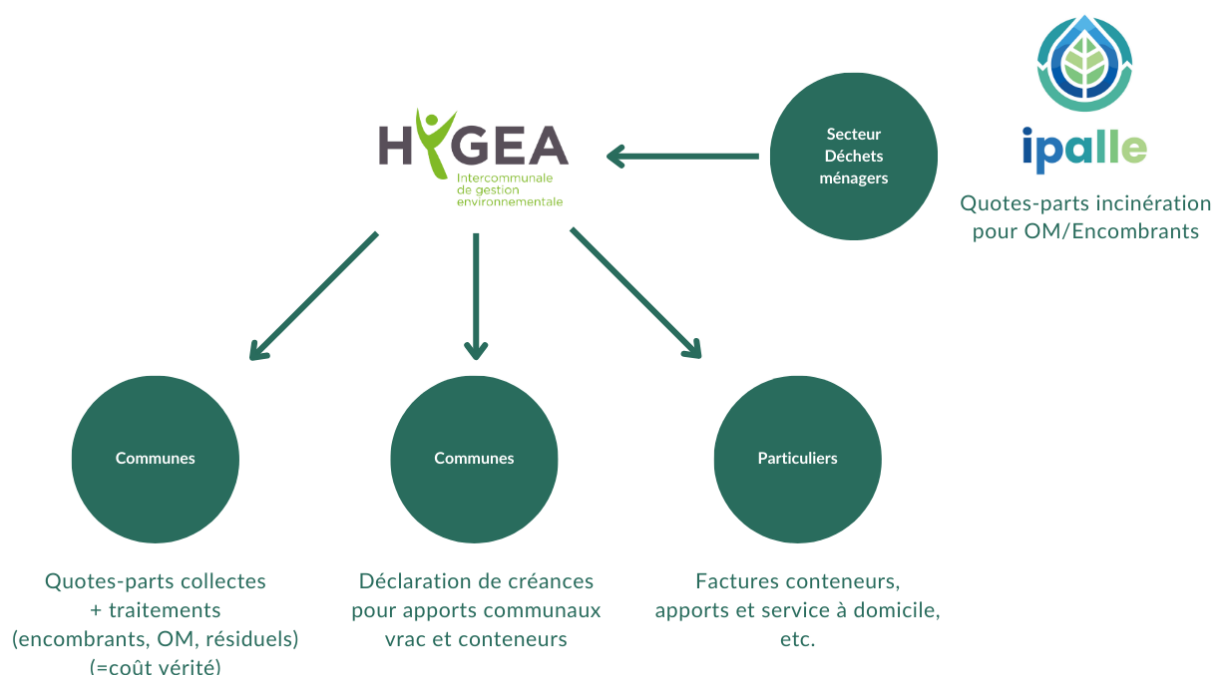
Ces déchets sont majoritairement recyclés (**61 %**) via des filières désignées par appel d'offres. Seul l'asbeste-ciment est envoyé en centre d'enfouissement technique (CET), ce qui représente 0,02 % de la quantité totale de déchets gérés par l'intercommunale.

Le solde des déchets (**39 %**) est valorisé énergétiquement au sein de l'unité de valorisation énergétique d'IPALLE à Thumaide.



[Graphique n°5 : Répartition des filières de traitement des déchets.]

Les différents flux d'appels à cotisations et de facturation d'Hygea sont détaillés ci-après :



[Image Flux d'appels à cotisations ou refaire un visuel]

## Départements supports

- **Gestion de la qualité**

Hygea a poursuivi son engagement dans l'amélioration de la qualité des prestations dont la collecte apparaît comme l'activité la plus visible et la plus sensible.

Afin de déployer une méthodologie solide et pérenne, Hygea veille à collecter de manière quasiment exhaustive l'ensemble des éléments de non-conformité renseignés par les citoyens et communes.

En 2024, le call center est resté un outil privilégié pour apporter des réponses aux demandes générales des citoyens mais également pour l'enregistrement des non-conformités. L'équipe du call-center a enregistré pas moins de 6.141 plaintes tous services confondus (9.346) dont 5.286 qui concernent le service collecte en porte-à-porte.

Nous constatons un pic de plaintes liées à la collecte en porte-à-porte suite à des jours fériés, des congés scolaires ou encore des perturbations liées aux intempéries.

Hygea souhaite apporter une attention particulière aux non-conformités récurrentes.

### **Traitement des réclamations**

Depuis le début de l'année 2024, les citoyens ont la possibilité d'enregistrer leurs réclamations directement sur notre site web, sans devoir appeler le 0800/11.799.

Grâce au lien suivant : <https://www.hygea.be/questions-reclamations>, les citoyens et communes peuvent soumettre une réclamation en ligne. Celle-ci sera analysée, contrôlée et recevra une validation ou un refus, exactement comme si le citoyen avait contacté notre call center.

Les citoyens ont la possibilité de gérer la majorité des sujets en ligne.

Voici les différents sujets :



- **[picto X rouge]** Si la réclamation est refusée, le citoyen reçoit un e-mail précisant le motif du refus, parmi les raisons suivantes :
  - La collecte n'est pas encore finie
  - La plainte a été déposée trop tardivement par rapport au jour de la collecte (max J+1 par rapport au jour de collecte)
  - Mauvaise lecture du calendrier, l'application Recycle! vous donnera les bonnes informations
  - Collecte déplacée car il y avait un jour férié cette semaine
  - Les dépôts sauvages sont gérés par la commune
  - Il nous manque des informations car la plainte a été enregistrée dans la mauvaise catégorie

- Hygea ne gère pas la collecte de ces matières sur votre territoire.
- **[picto V vert]** Si la réclamation est validée, elle est intégrée dans notre système *Geditop* et transmise automatiquement au service concerné, qu'il s'agisse d'Hygea ou d'un sous-traitant.

Une fois enregistrée, en interne, la plainte suit différentes étapes de traitement (*en demande, planifiée, terminée*).

**À noter :** Il n'existe actuellement pas de retour citoyen concernant l'évolution des plaintes.

- **Département Ressources Humaines**

**Poursuite du développement du nouveau schéma de collecte.**

Le Département Ressources Humaines a animé et finalisé le processus de réaffectation induit par notre redéploiement opérationnel. Ce travail d'envergure a permis d'accompagner la transition du Nouveau Schéma de Collecte en veillant à réaffecter les collaborateurs demandeurs avec l'objectif essentiel de répondre à la dimension de la pénibilité. Le Département Ressources Humaines s'est également attaché aux réflexions portant sur la révision du cadre et la stabilisation des relations contractuelles.

**Nouveaux métiers**

La fin du déploiement de Nouveau Schéma de Collecte et de l'ensemble des opérations de réaffectations ont permis à Hygea de proposer ses services aux communes affiliées dans le domaine de la Propreté Publique. Des offres de services approuvées par le CA ont été transmises.

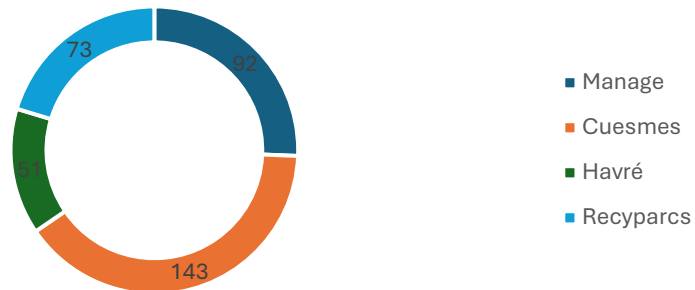
**Profil des collaborateurs**

A la fin de l'année 2024, l'intercommunale Hygea occupait 359 agents (376) répartis comme suit : 24 femmes (23) et 335 hommes (353).

**Répartition du personnel par site d'activité :**

- 92 agents à Manage (97) ;
- 143 agents à Cuesmes (153) ;
- 51 agents à Havré (50) ;
- 73 agents pour le réseau de 25 Recyparcs (76).

Graphique n° 1 :  
Répartition du personnel par site  
d'activité

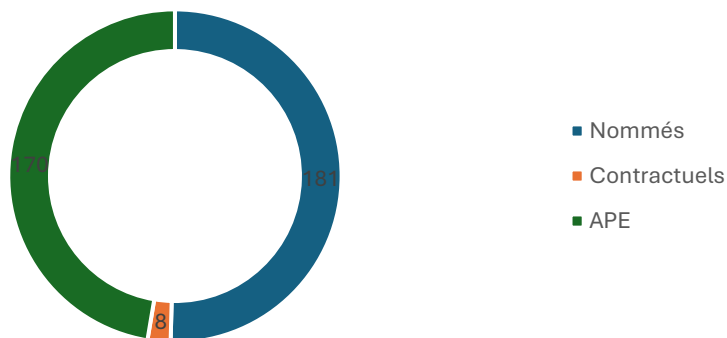


[Graphique n°6 : Répartition du personnel Hygea par site d'activité.]

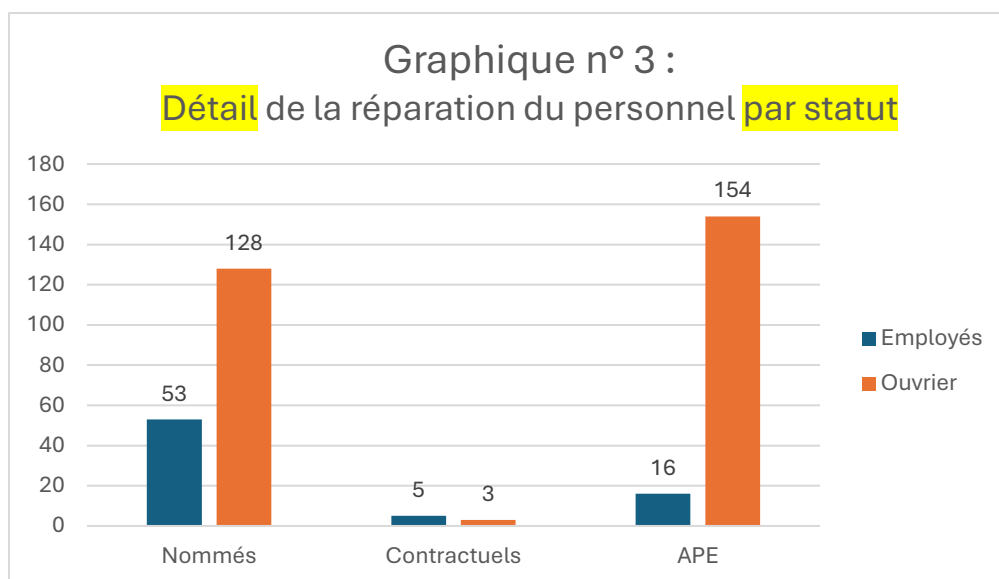
Répartition du personnel par statut :

- **181 agents nommés (163)**, dont 53 employés (50) et 128 ouvriers (113) ;
- **8 agents contractuels (9)**, dont 5 employés (4) et 3 ouvriers (5) ;
- **170 agents contractuels (204)** subventionnés (APE), dont 16 employés (20) et 154 ouvriers (184).

Graphique n° 2 :  
Répartition du personnel **par statut**



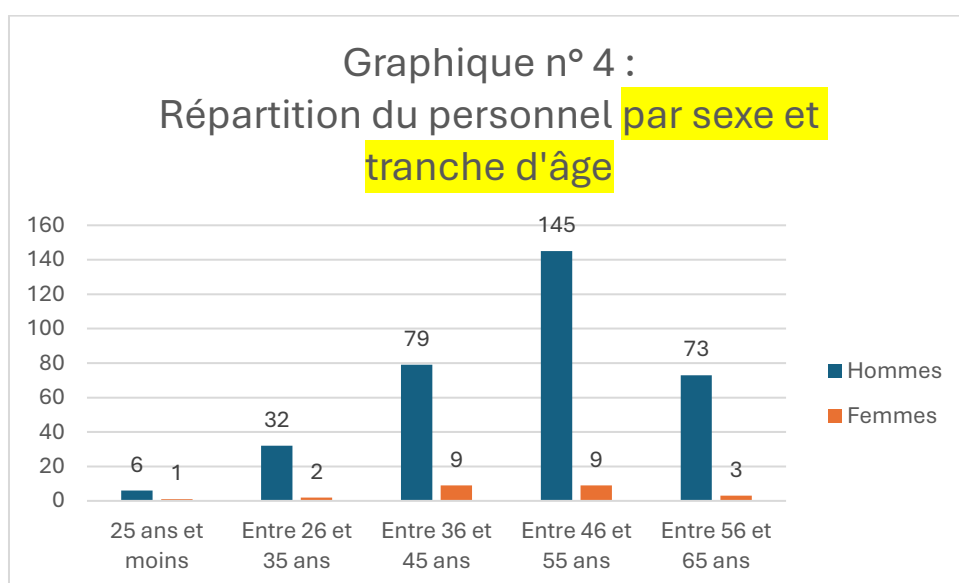
[Graphique n°7 : Répartition du personnel Hygea par statut.]



[Graphique n°8 : Détail de la répartition du personnel Hygea par statut.]

#### Répartition du personnel par tranche d'âge :

- 7 agents âgés entre 18 et 25 ans (12) ;
- 34 agents âgés entre 26 et 35 ans (35) ;
- 88 agents âgés entre 36 et 45 ans (104) ;
- 154 agents âgés entre 46 et 55 ans (154) ;
- 76 agents âgés entre 56 et 65 ans (71).



[Graphique n°9 : Répartition du personnel Hygea par sexe et tranche d'âge.]

En l'occurrence, 35,93% (40,2%) du personnel d'Hygea est âgé de moins de 46 ans.

#### Mouvement du personnel

Au cours de l'année 2024, le mouvement du personnel (hors renforts été) se répartit comme suit :

- Entrées : 8 (46)
- Sorties : 25 (31)

En ce qui concerne les renforts été, ils ont été au nombre de 47 en 2024 (40).

Cette année, 16 étudiants ont été engagés sous contrat Hygea et répartis au sein des différents départements.

- **Département QSE (Qualité-Sécurité-Environnement)**

La **sécurité** des personnes reste au cœur des valeurs défendues par l'intercommunale et ce tant pour les agents Hygea que pour les usagers.

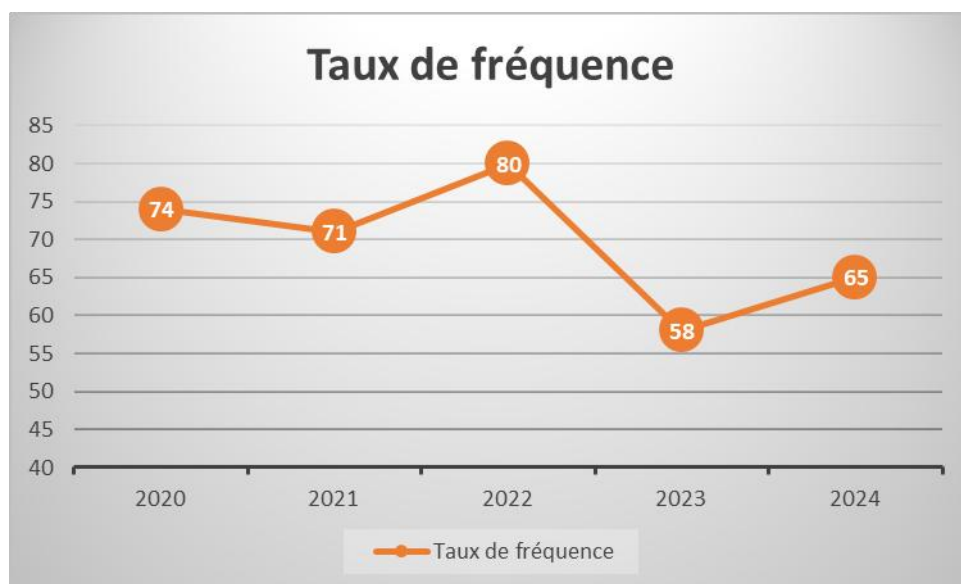
Cette volonté d'assurer les meilleures conditions de sécurité, dans le cadre de métiers souvent à risques, se traduit par une sensibilisation du plus grand nombre à travers une communication, des formations ciblées, la recherche d'amélioration des équipements de protection ou encore le matériel et les infrastructures.

En ce qui concerne les accidents de travail, les statistiques de l'année 2024 se stabilisent en ce qui concerne le nombre d'accident confirmant la diminution entamée depuis quelques années. Les conséquences des accidents (nombres de jours d'interruption) sont par contre élevées.

Cela se traduit à travers les indicateurs que sont le taux de fréquence (ratio entre le nombre d'accidents et le nombre d'heures prestées) et le taux de gravité (ratio entre le nombre de jours d'incapacité et le nombre d'heures prestées).

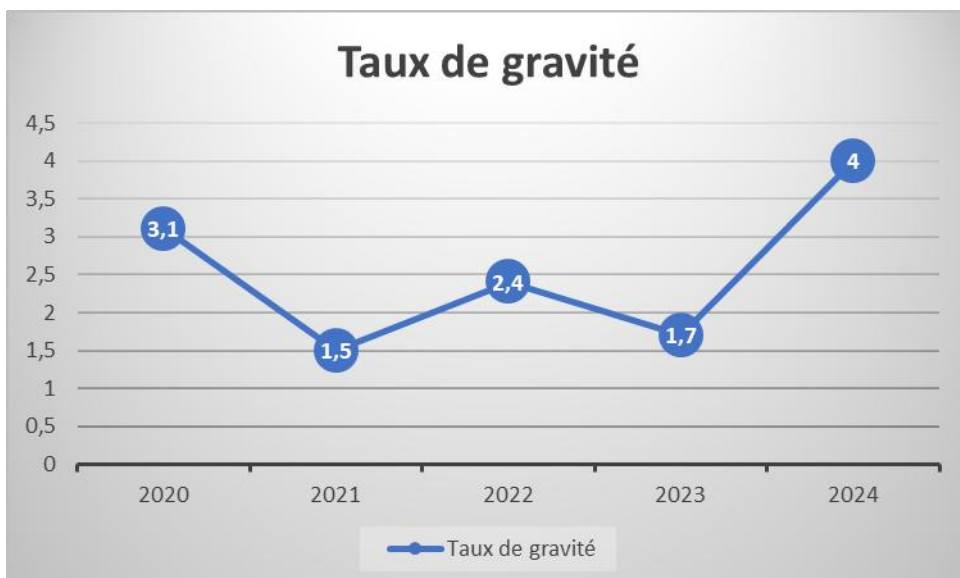
Deux tiers des accidents de travail chez Hygea sont liés aux déplacements à savoir les glissades et trébuchements (avec ou sans chute) dont beaucoup en voirie publique.

La collecte en porte-à-porte reste l'activité la plus accidentogène en 2024 et plus précisément liés au poste de chargeur.



[Graphique n°10 : Évolution du taux de fréquence des accidents de travail au cours des 5 dernières années.]





[Graphique n°11 : Évolution du taux de gravité des accidents de travail au cours des 5 dernières années.]

### **Hygea s'engage envers les Objectifs de Développement Durable**

La volonté d'Hygea de développer une **ligne verte** a été transcrite dans le plan stratégique 2023-2025 de l'intercommunale et ainsi anticiper les exigences de notre temps à savoir limiter les impacts environnementaux, préserver les écosystèmes et les ressources naturelles à long terme. La qualité environnementale est un des trois piliers du développement durable avec l'efficacité économique et l'équité sociale.

### **Hygea a identifié 5 Objectifs prioritaires de Développement Durable** appelés ODD.

Ceux-ci seront intégrés dans ses outils stratégiques et dans son fonctionnement interne notamment à travers une feuille de route reprenant des actions concrètes à initier.

- Objectif 3 : Permettre à tous de vivre en bonne santé et promouvoir le bien-être de tous à tout âge
- Objectif 9 : Bâtir une infrastructure résiliente, promouvoir une industrialisation durable qui profite à tous et encourager l'innovation
- Objectif 11 : Faire en sorte que les villes et les établissements humains soient ouverts à tous, sûrs, résilients et durables
- Objectif 12 : Établir des modes de consommation et de production durables
- Objectif 13 : Prendre d'urgence des mesures pour lutter contre les changements climatiques et leurs répercussions

Les réalisations ODD d'Hygea en 2024 sont :

- Remplacement de l'éclairage extérieur existant par du LED sur nos sites d'exploitation
- Approbation des fiches projets d'extension de la Recyclerie de Mons et de création de la Recyclerie de La Louvière (projets faisant l'objet de financement FEDER et de la région wallonne)
- Poursuite de la mise en place du nouveau schéma de collecte ayant pour effet la diminution des déchets ménagers résiduels
- Plantations d'arbres en vue d'un ombrage naturel des bâtiments sur notre site d'Havré
- Achat de compacteurs papiers/cartons à destination des Recyparcs pour une optimisation des transports
- Mise en place d'un audit énergétique des bâtiments pour 2025

## • Cellule IT

La cellule informatique a mis en place des applications pour une partie des départements de notre intercommunale. C'est ainsi qu'Hygea dispose maintenant, par exemple, d'applications pour la gestion des assurances, la gestion du pointage et la gestion digitalisée des opérations.

Par la maîtrise d'une série d'outils permettant la supervision et la sécurisation du système d'information, la cellule informatique assure l'accès au réseau et le support au quotidien de l'ensemble des utilisateurs Hygea.

En 2024, le télétravail, la digitalisation et d'une manière générale les systèmes d'information ont pris une place importante pour exécuter l'ensemble des tâches dévolues à notre intercommunale.

La cellule informatique met tout en œuvre pour assurer un développement sécurisé, efficient et accessible à tous les collaborateurs Hygea.

### Points marquants : [mettre dans un cadre]

1. Consolidation de l'infrastructure en matière de sécurité de notre réseau informatique et des tous les terminaux
2. Documentation des process informatique
3. Mise en place d'un programme ticketing pour la gestion des interventions IT auprès des utilisateurs
4. Remplacement des serveurs
5. Mise en place de la double authentification
6. Support pour la mise en place de logiciels Hygea concernant les différents départements

## • Cellule juridique

Au cours de l'année 2024, la mission principale de la cellule juridique a consisté à planifier, lancer et animer les marchés publics récurrents et non récurrents. Trente marchés ont été lancés, parmi lesquels :

- La désignation d'une agence intérim ;
- La fourniture de sacs règlementaires ;
- La valorisation du bois ;
- L'acquisition de bulles à verre et de conteneurs ;
- Etc.

L'année a été marquée par une augmentation significative du nombre de marchés publics, dont certains, très spécifique ont fait l'objet d'un accompagnement externe. Alors qu'une vingtaine de marchés étaient traditionnellement gérés en interne chaque année.

La digitalisation des marchés publics s'est également poursuivie cette année, accompagnée d'un renforcement du reporting.

La cellule juridique a également apporté son appui à la rédaction de divers actes administratifs, tels que les conventions liées aux petits conteneurs ou encore le suivi des centrales d'achat.

Enfin, l'année 2024 fut marquée par les élections communales. La cellule juridique a assuré un rôle de conseil auprès de la gestionnaire des instances.

## • Cellule communication

La cellule communication de l'intercommunale Hygea est responsable de toutes les actions de communication, tant internes qu'externes. Il coordonne également les campagnes de sensibilisation au tri des emballages ménagers en partenariat avec Fost Plus.

### Communication externe

#### ➤ Site internet : [www.hygea.be](http://www.hygea.be)

Le site internet de l'intercommunale constitue un véritable outil de communication en matière de tri et de prévention des déchets. Il est régulièrement mis à jour en fonction des actualités de l'intercommunale (campagnes de prévention, horaires des recyparcs, collectes de rattrapage, etc.). En 2024, environ **188.000** citoyens ont consulté le site de l'intercommunale, un chiffre stable par rapport à 2023. Au total, 64 actualités y ont été publiées.

#### ➤ Page Facebook Hygea

Le nombre de fans (18K) fin décembre 2024 est stable par rapport à 2023 (17.800). Le nombre d'abonnés a lui augmenté à 22.180 (20.243). La page Facebook Hygea met en avant des informations de prévention ainsi que des campagnes de sensibilisation.

En 2023, la cellule communication a créé une nouvelle page Facebook destinée uniquement aux poursuites de collectes en porte-à-porte. Un an après sa création, cette page compte 1138 abonnés (1000) et 816 fans (764).

#### ➤ Page LinkedIn

En 2024, 18 posts ont été publiés. La page compte **513 abonnés** (362). 753 personnes ont visité la page (812). La cellule communication souhaite davantage développer cette page afin de toucher un plus grand nombre de personnes.

Les posts publiés sont relatifs à la prévention, des offres d'emploi ou encore des actualités corporate.

### Communication interne

Le personnel de l'intercommunale, réparti sur 3 sites principaux et 25 recyparcs, nécessite une communication accrue. La communication interne se fait donc via différents canaux de communication.

En complément des écrans internes installés sur l'ensemble des sites, un groupe Facebook interne "Ensemble, ça roule mieux" permet aux collaborateurs d'être informés des dernières actualités de l'intercommunale. Le groupe interne comptait **124 membres** en 2024 (113). 68 publications ont été postées sur ce groupe en 2024.

En 2024, la cellule communication a souhaité développer un support jusqu'alors peu exploité ... la vidéo. Trois vidéos corporate ont ainsi vues le jour afin de présenter des sujets pointus aux collaborateurs.

### Les campagnes de communication sur le tri et le recyclage des emballages menées en collaboration avec Fost Plus

Outre la mise en place des actions de communication d'Hygea, la cellule communication, en collaboration avec Fost Plus, a également assuré la mise en œuvre d'actions de communication destinées à sensibiliser au mieux les citoyens au tri et au recyclage des déchets d'emballages.

#### ➤ Sensibilisation au tri des PMC

En 2024, Hygea et Fost Plus ont organisé une campagne de sensibilisation axée sur les déchets pouvant aller dans le sac bleu et que certains citoyens déposent encore au recyparc. Cette campagne se poursuivra en 2025.

#### ➤ **Calendriers de collectes 2024**

Les calendriers de collecte ont été produits avec la volonté de réduire la consommation de papier. Certaines communes ont été regroupées dans un calendrier afin de réduire les éditions. Un accent particulier a été mis sur la promotion de l'application RECYCLE. L'application a été téléchargée 53.964 fois depuis sa mise en ligne.

### ● **Département Finances**

Sur le plan financier, l'exercice 2024 se caractérise par un résultat opérationnel positif de 3.020.289 €, témoignant d'un équilibre globalement maîtrisé entre produits et charges.

Les charges d'exploitation s'élèvent à 58.294.617 €, en hausse par rapport à 2023 (55.073.768 €), mais restant en deçà du budget initialement prévu de 60.157.104 €.

Cette évolution s'accompagne d'une augmentation des produits d'exploitation dépassant le budget estimé.

Plusieurs postes de dépenses témoignent d'une gestion rigoureuse ou de choix stratégiques.

Ainsi, le coût énergétique, poste particulièrement sensible dans le contexte inflationniste des dernières années, baisse significativement : il passe de 2.566.584 € en 2023 à 2.372.172 € en 2024. De même, les prestations externes, budgétées à 2.260.568 €, se limitent à 1.801.522 € en réalisé.

Concernant le traitement des déchets, un poste central dans l'activité de l'intercommunale, les dépenses réelles atteignent 14.937.042 €, légèrement inférieures au budget initial de 15.296.916 €, mais en hausse par rapport à 2023 (12.111.262 €),

Du côté des ressources humaines, les frais de personnel représentent toujours une part importante du budget, bien que légèrement inférieur à l'enveloppe budgétaire prévue.

Enfin, sur le volet des recettes, les ventes de matières recyclables, malgré un budget 2024 prévisionnel modeste (1.740.252 €), atteignent 2.320.276 €, une performance supérieure à 2023 (2.035.074 €).

Dans une logique d'amélioration continue de sa gestion financière, l'intercommunale a mis en œuvre en 2024 plusieurs initiatives concrètes visant à renforcer ses processus internes et à optimiser sa trésorerie. L'un des axes majeurs de cette stratégie a été la réintégration complète de la gestion des ventes et des stocks de sacs poubelles au sein du département financier. Cette réaffectation s'est notamment traduite par le développement d'un Webshop dédié, dont la mise en service est prévue en 2025. Ce nouvel outil facilitera l'approvisionnement des clients revendeurs tout en améliorant la fluidité et l'efficacité des flux logistiques.

Dans le même temps, une automatisation partielle des processus de commande, de facturation et de gestion des livraisons a été mise en place, permettant de réduire les coûts administratifs et d'accélérer les délais de traitement. Les bons de livraison ont également été revus afin d'assurer une traçabilité rigoureuse des mouvements de stock, et les inventaires ont été repris en interne pour offrir une vision en temps réel des niveaux de disponibilité et des besoins.

Cette nouvelle organisation opérationnelle renforce l'autonomie de l'intercommunale tout en assurant un contrôle financier accru sur une activité générant des flux constants et significatifs. Parallèlement, l'intercommunale a renforcé ses procédures de contrôle interne, notamment à travers une vérification systématique de la légalité des marchés publics et des bons de commande émis auprès de ses fournisseurs. Cette démarche vise à assurer la conformité des engagements contractuels dans un souci de sécurité juridique et de rigueur administrative.

Ces actions s'inscrivent dans une volonté globale de modernisation des processus internes et de transparence dans l'utilisation des ressources publiques. Elles témoignent de la capacité de l'intercommunale à se doter d'outils numériques performants et à adopter des pratiques conformes aux standards actuels de bonne gouvernance.

L'année 2024 marque également une avancée significative dans l'optimisation de la gestion financière. Grâce à l'intégration du nouveau logiciel comptable en 2022, la structuration des comptes comptables, analytiques et budgétaires a été affinée, permettant une identification précise des postes opérationnels. Cette structuration facilite tant la comparaison des résultats d'une année sur l'autre que leur mise en relation directe avec les tonnages de déchets traités, contribuant ainsi à une meilleure évaluation des performances.

Cette démarche s'inscrit dans les exigences accrues de transparence et de benchmarking imposées par la Région wallonne, tout en illustrant l'engagement de l'intercommunale à assurer une gestion rigoureuse et lisible, adaptée aux enjeux contemporains.

Enfin, dans le prolongement du transfert des activités de propreté publique de l'IDEA vers Hygea, une nouvelle méthodologie de récupération de la TVA a été mise en œuvre en 2024. Cette approche vise à améliorer l'efficacité du traitement fiscal, avec un impact globalement favorable sur les charges de l'intercommunale. Elle permettra de mieux refléter la réalité économique de certaines opérations.

## Glossaire

**COPIDEC** : conférence permanente des intercommunales wallonnes de gestion des déchets.

**D.E.E.E.** : Déchets d'Équipements Électriques et Électroniques

**DSM** : Déchets Spéciaux des Ménages (ex. : solvants, peinture, etc.).

**CET** : Centre d'Enfouissement Technique

**CTR** : Centre de Transbordement

**Fost Plus** : organisme privé qui prend en charge la promotion, la coordination et le financement des collectes sélectives, du tri et du recyclage des déchets d'emballages ménagers en Belgique.

**NSC** : Nouveau Schéma de Collecte

**OM** : Ordures Ménagères

**PAV** : Point d'apport volontaire

**PDA** : Personal Digital Assistant. L'assistant numérique personnel est un outil utilisé par les préposés recyparcs, les agents en charge de la propreté autour des bulles à verres, etc.

**PMC** : Bouteilles et flacons en Plastique, emballages Métalliques et Cartons à boissons.

**RECUPEL** : ASBL qui organise, à l'échelle de la Belgique, la collecte et le traitement d'appareils électroménagers usagés.