

HYGEA

RAPPORT D'ACTIVITÉS

2022



— EDITORIAL — 3

— INTRODUCTION — 5

- I.1. Objet social de l'intercommunale
- I.2. Hygea au service de 24 communes associées
- I.3. Les organes statutaires
 - I.3.1. Processus décisionnel
 - I.3.2. Composition du Conseil d'Administration (du 01.01.22 au 31.12.2022)

— HYGEA — 16

- II.1. Collectes en porte-à-porte des ordures ménagères et des déchets résiduels
- II.2. Collectes des emballages ménagers (PMC et papiers-cartons) en porte-à-porte et du verre via les bulles à verre
 - II.2.1. Chiffres clés
 - II.2.2. Propreté des sites de bulles à verre
- II.3. Nouveau Schéma de Collecte
- I.4. Recyparcs
 - II.4.1. Chiffres clés
 - II.4.2. Quotas
 - II.4.3. Incivilités
 - II.4.4. Collectes spécifiques
 - II.4.5. Redynamisation des recyparcs
- II.5. Déchets d'Équipements Électriques et Électroniques (D.E.E.E.)
- II.6. Service grands conteneurs
- II.7. Apports sur les plateformes d'Havré et de Cuesmes
- II.8. Service petits conteneurs
- II.9. Service à domicile

- II.10. Recyclerie
- II.11. Collecte des bâches agricoles
- II.12. Traitement des déchets collectés
- II.13. Gestion de la qualité
- II.14. Gestion Informatisée des Opérations
- II.15. Bien-être au travail
- II.16. Communication et sensibilisation
 - II.16.1. La communication
 - II.16.2. Les campagnes de communication sur le tri et le recyclage des emballages menées en collaboration avec Fost Plus
- II.17. Prévention des déchets
 - II.17.1. Les actions de prévention des déchets
 - II.17.2. Les actions de prévention sur le tri et le recyclage des emballages menées en collaboration avec Fost Plus
- II.18. Projets informatiques
- II.19. Gestion administrative
 - II.19.1. Ressources Humaines
 - II.19.2. Financier
 - II.19.3. Juridique

— GLOSSAIRE — 55

"Une année de transition au cours de laquelle de nombreux jalons ont été posés."



Jean-Marc Dupont,
Président d'Hygea

Ce rapport d'activités se rapporte à une **année de transition** au cours de laquelle de nombreux jalons ont été posés en vue de définir un nouveau périmètre de responsabilités, de redéfinir nos activités opérationnelles afin de pérenniser l'intercommunale pour faire face aux défis du changement de la société, aux adaptations décrétales et aux nouveaux enjeux environnementaux.

Ce travail fût entrepris avec l'équipe managériale et la participation attentive et vigilante des organisations syndicales et les collaborateurs concernés.

Il s'agit bien d'une année de transition car les bases qui ont été annoncées et qui sont en cours d'élaboration vont permettre étape par étape le **redéploiement d'Hygea** dans un contexte de plus en plus exigeant.

La participation proactive de toutes et tous à cette mutation constitue assurément une des nombreuses conditions du succès.

L'année 2023 verra se concrétiser les éléments opérationnels et l'application de l'ensemble des moyens destinés à accompagner les collaborateurs dans cette transition.

Il s'agira de vérifier que les objectifs définis tels que l'accélération du déploiement du Nouveau Schéma de Collecte, la réduction de la production des déchets associées, la meilleure couverture des coûts des collectes sélectives sont atteints tout en veillant à respecter les conventions de traitement issues de participations transférées.

Enfin, cette transition serait incomplète si l'accent sur le développement de **Nouveaux Métiers** n'était pas promu énergiquement car cela répond à un besoin au sein des **communes** mais également un engagement envers nos **collaborateurs**.

Les actions liées au renforcement d'HYGEA et donc sa **pérennisation** se matérialisent également au travers du plan d'investissement en matériel roulant et en infrastructures qui sont des gages de continuité.

Cette année encore, notre Intercommunale a pu, grâce à ses collaborateurs, avec le support de son Conseil d'Administration, de son Bureau Exécutif et de l'ensemble de son encadrement et des organisations syndicales représentatives, proposer les prestations attendues à un coût maîtrisé.

360
Collaborateurs

sont occupés
au sein de l'intercommunale
pour l'ensemble des secteurs d'activités

64
Animations scolaires

(76) ont été réalisées
en matière de prévention des déchets

Près de
64
tonnes

(80.977)* d'ordures ménagères collectées
par HYGEA en porte-à-porte et en points
d'apport volontaire dans les 20 communes
(= 464.717 habitants)

103.000
tonnes

(109.374) de déchets divers (inertes,
déchets verts, encombrants, etc.) collectés
via le réseau des 25 recyparcs
(= 494.903 habitants) (hors Lens)

(280.139)*
(visiteurs uniques)
ont surfé sur le site www.hygea.be

Pas moins de
320.142
Internautes

10 camions pour les recyparcs
dont 4 ont déjà été réceptionnés,
2 camions pour la collecte,
2 camions pour la logistique (courant de l'année 2023),
3 camionnettes (bennes basculantes) dont 2 pour le nettoyage
des bulles à verre et 1 pour le service à domicile

Achat de
17
camions

(pour les 20 communes pour lesquelles
HYGEA effectue la collecte des ordures
ménagères, la collecte sélective ainsi
que la gestion des recyparcs)

Chaque citoyen de la
zone a produit
463 kg
de déchets en 2022

(698.956 pour 22 recyparcs en 2021)
au sein des 25 recyparcs

798.321
visites

*Les chiffres entre parenthèses dans le document font référence à l'année 2021.

Introduction

HYGEA est une Intercommunale de gestion environnementale qui compte 24 communes affiliées.

Avec plus de 360 collaborateurs, elle œuvre quotidiennement à la collecte, au traitement et à la valorisation des déchets dans le but d'embellir le cadre de vie de près de 500.000 citoyens.

362

collaborateurs

500.000

citoyens

24

communes affiliées

Les activités quotidiennes de l'Intercommunale sont soutenues par une vision forte donnant sens aux missions accomplies jour après jour par les collaborateurs.

L'intercommunale fait face à la mise en œuvre de nombreux défis stratégiques en matière de propreté publique. Cet important travail est réalisé dans le cadre de valeurs définies et partagées par tous les collaborateurs.

HYGEA assure pour le compte des associés communaux de nombreuses missions telles que :

- la collecte des ordures ménagères et les collectes sélectives en porte-à-porte ;
- la collecte de déchets ménagers via les bulles à verre et points d'apports volontaires ;
- la gestion des recyparcs et les transports y afférents ;
- le transport des ordures ménagères, des déchets résiduels et des Encombrants d'Havré à IPALLE en vue d'une valorisation énergétique ;
- la gestion des Déchets d'Équipements Électriques et Électroniques (D.E.E.E.) ;
- la gestion des déchets verts ;
- le compactage du polystyrène expansé ;
- etc.



I.1. Objet social de l'intercommunale

L'Intercommunale HYGEA a pour objet pour son compte propre ou pour le compte de tiers :

- 1 la collecte des déchets ménagers**, les collectes sélectives en porte-à-porte, la collecte des déchets ménagers y assimilés et la collecte des déchets en général, dont notamment les ordures ménagères ("OM"), les Plastiques Métalliques et les Cartons ("PMC"), les Déchets d'Equipements Electriques et Electroniques ("DEEE") et les déchets encombrants;
- 2 le traitement, et la valorisation des déchets** visés par le présent article, en ce compris le déconditionnement des déchets ménagers, le broyage des encombrants, l'élimination et la valorisation de déchets et les opérations connexes, telles que le stockage et le tri des déchets, en vue d'aboutir soit à la récupération des éléments et des matériaux réutilisables et d'énergie, soit au rejet dans le milieu naturel, de même que le négoce et la transformation de matériaux ou sources énergétiques, la valorisation des fractions extraites des OM ou des encombrants ménagers et la valorisation des déchets verts;
- 3 le traitement et le transport du bois et sous-produit du bois**, quelle qu'en soit sa provenance, sa composition et le type de déchets générés tels que, à titre exemplatif les arbres, bûches, branchages, feuilles, souches, écorces, copeaux, sciures, panneaux, palettes, caisses, piquets, poteaux, bois d'ameublement, poutres, parquet, bois de chantier, de construction ou déconstruction (démolition), poussières de ponçage, et ce quelle qu'en soit leur destination et valorisation;
- 4 le transport, voire le transbordement, de déchets** visés par le présent article en vue de leur élimination (incinérateur ou centre d'enfouissement technique ("CET")) ainsi que le transport des déchets en provenance des Parcs à Conteneurs ("PAC");
- 5 la gestion de la collecte, du traitement et de la valorisation des déchets** visés par le présent article, en ce compris la vérification de la conformité des sacs OM et PMC ainsi que l'approvisionnement des revendeurs agréés des sacs d'ordures ménagères et PMC, la gestion des statistiques, la maintenance du matériel d'exploitation, la gestion, dont la maintenance, des PAC et du réseau de bulles à verre, ainsi que la location, la collecte et la vidange de conteneurs, la gestion des flux de transport de déchets provenant des PAC, la gestion des déchets produits en dehors du territoire de la Région wallonne et la gestion et traitement des demandes ou plaintes;

- 6 la biométhanisation**, de toute fraction compostable ou biométhanisable des ordures ménagères, déchets de jardins et la production de biogaz, et toutes les activités y relatives, en ce compris l'apport de matières fermentescibles, le prétraitement, le déconditionnement, la préparation des mélanges, l'établissement et la gestion de parcs biodégradables et de station de production de gaz carburant, le broyage des déchets alimentaires, la valorisation et l'exploitation des organiques en vue de leur valorisation, l'hygiénisation et la déshydratation du digestat, la mise en place et l'exploitation de toute unité de compostage ainsi que le séchage;
- 7** toute étude technique ou autre, toute démarche et entreprise concernant **la valorisation et la réutilisation des matières et énergies** contenues dans les déchets et d'une manière générale, toute étude, opération notamment civile, mobilière, immobilière, industrielle ou financière se rapportant directement ou indirectement à son objet, même partiellement ou pouvant lui être utile ou le faciliter;
- 8 la promotion et la participation à toute société** ayant pour objet la valorisation sous toutes ses formes du savoir-faire de l'Intercommunale et du potentiel de la Région wallonne, et la mise en œuvre de toute activité relevant directement ou indirectement de la gestion des déchets et prévues ou suggérées par le Plan Wallon des Déchets ou par le Gouvernement de la Région wallonne;
- 9 La fourniture aux communes et/ou CPAS de tous les services** de nature à favoriser, directement ou indirectement, la propreté publique au sens large sur leur territoire et notamment :
- a. Le nettoyage des voiries : ce périmètre peut intégrer le nettoyage de filet d'eau avec du matériel mécanisé, le nettoyage
 - b. de petits déchets par l'usage de matériel motorisé à assistance électrique (« GLUTON ») pour les trottoirs et le nettoyage manuel des trottoirs et espaces publics ;
 - c. La vidange des poubelles publiques : vidange périodique ou sur appel automatisé des poubelles publiques ;
 - d. La vidange et le nettoyage des avaloirs par le biais de camions aspirateurs ;
 - e. L'enlèvement des dépôts sauvages au sein des communes sur appel des communes ;
- Le désherbage par la mise en œuvre de matériel motorisé en réponse à la nouvelle réglementation prohibant l'usage de produit phytosanitaire ;

10 L'Intercommunale peut acquérir, exploiter et concéder **tout brevet ou licence** qui se rapporte directement ou indirectement à son objet social.

L'Intercommunale peut consentir des prêts et ouvertures de crédits, ainsi que conférer toutes cautions à des tiers, même dans toutes affaires qui ressortent de l'objet social ou de l'énumération précitée.

L'Intercommunale peut agir en qualité d'administrateur ou de liquidateur dans d'autres sociétés.

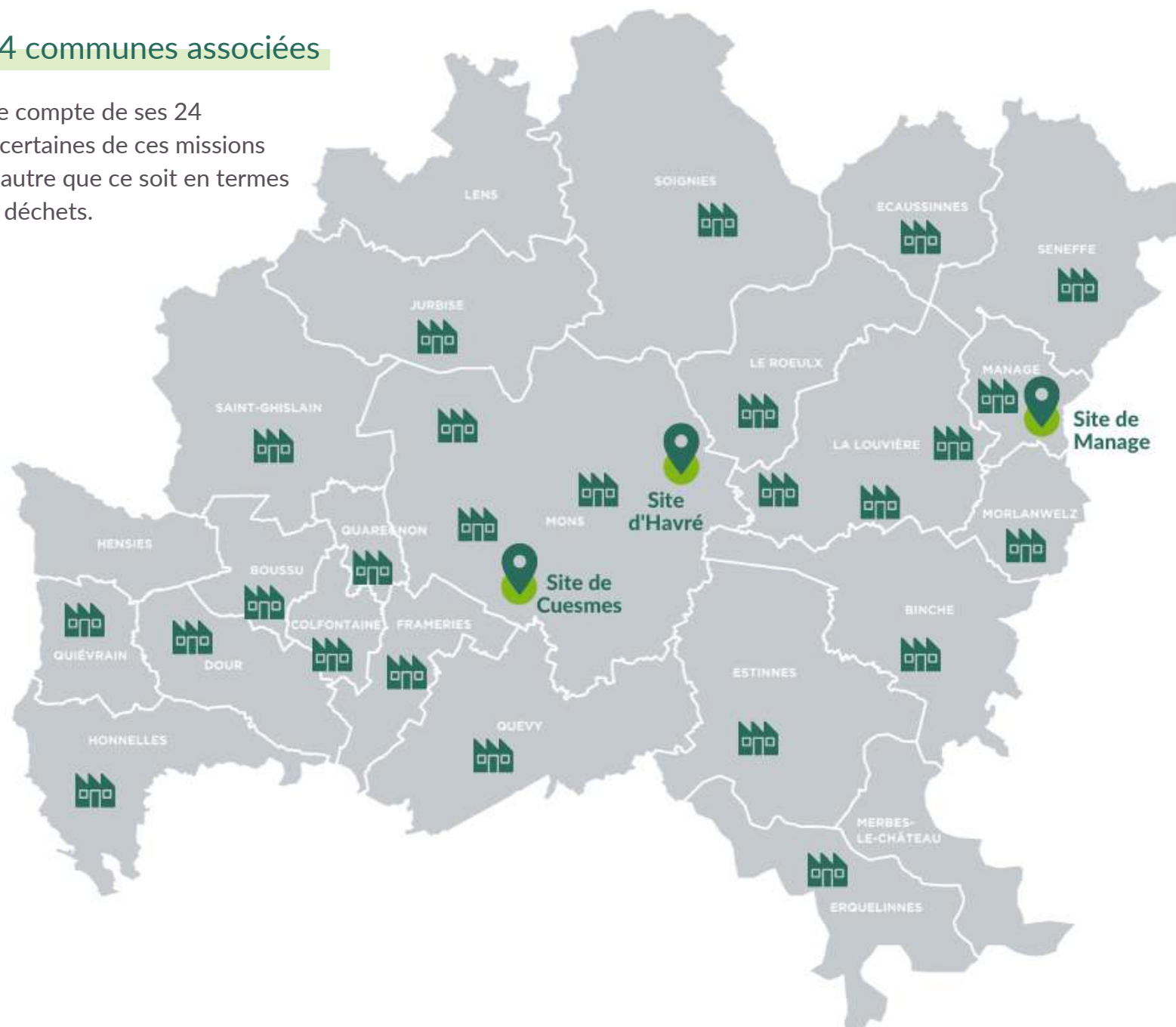
L'Intercommunale peut s'intéresser par voie d'apport, de cession, de fusion, de scission, de constitution, de souscription, d'alliance, d'intervention financière ou autrement, dans d'autres intercommunales, sociétés, entreprises, associations, ou opérations dont les activités sont de nature à favoriser la réalisation de son objet.

11 **La réclamation auprès des actionnaires des domaines d'activités de la cotisation annuelle** permettant de couvrir au minimum les frais d'exploitation et de fonctionnement propres aux domaines d'activité de l'intercommunale et en tenant compte du coût des services exposés ou à exposer.



I.2. Hygea au service de 24 communes associées

HYGEA assure ces missions pour le compte de ses 24 communes associées ; néanmoins, certaines de ces missions peuvent varier d'une commune à l'autre que ce soit en termes de collectes ou de traitements des déchets.



Le tableau ci-après résume les activités assurées par l'Intercommunale pour chaque commune appartenant à la zone HYGEA.

Communes de Mons Borinage	Secteur 1 (Collecte des déchets)			Secteur 2 (= Traitement des déchets) (A2)	Secteur 3 (= Traitement de tout type de déchets tels que le traitement du bois, de la frigolite) (A3)
	Collectes des OM (A1a)	Collectes sélectives des ordures ménagères (A1b)	Gestion des PAC - Collecte DEEE et déchets encombrants (A1c)		
Boussu	X	X	X	X	X
Colfontaine	X	X	X	X	X
Dour		X	X	X	X
Erquelinnes	X	X	X	X	X
Frameries	X	X	X	X	X
Hensies		X	X	X	X
Honnelles	X	X	X	X	X
Jurbise	X	X	X	X	X
Lens		X		X	
Mons	X	X	X	X	X
Quaregnon	X	X	X	X	X
Quévy	X	X	X	X	X
Quiévrain		X	X	X	X
Saint-Ghislain	X	X	X	X	X

Communes du Centre	Secteur 1 (Collecte des déchets)			Secteur 2 (= Traitement des déchets) (A2)	Secteur 3 (= Traitement de tout type de déchets tels que le traitement du bois, de la frigolite) (A3)
	Collectes des OM (A1a)	Collectes sélectives des ordures ménagères (A1b)	Gestion des PAC – Collecte DEEE et déchets encombrants (A1c)		
Binche	X	X	X	X	X
Ecaussinnes	X	X	X	X	X
Estinnes	X	X	X	X	X
La Louvière	X	X	X	X	X
Le Roeulx	X	X	X	X	X
Manage	X	X	X	X	X
Merbes-Le-Château	X	X	X	X	X
Morlanwelz	X	X	X	X	X
Seneffe	X	X	X	X	X
Soignies	X	X	X	X	X
IDEA	X (B1)			X (B2)	X (B3)
IPALLE					X (B3)

Tableau n°1 : Adhésion des associés A et B aux secteurs d'activités 1, 2 et/ou 3.

PARTICIPATION	NOMBRE DE PARTS DETENUES	PARTICIPATION EN €
BINCHE	974	24.350 €
BOUSSU	546	13.650 €
COLFONTAINE	553	13.825 €
DOUR	548	13.700 €
ECAUSSINNES	300	7.500 €
ERQUELINNES	262	6.550 €
ESTINNES	225	5.625 €
FRAMERIES	565	14.125 €
HENSIES	218	5.450 €
HONNELLES	138	3.450 €
JURBISE	259	6.475 €
LA LOUVIERE	2.317	57.925 €
LE ROEULX	244	6.100 €
LENS	23	575 €
MANAGE	667	16.675 €
MERBES-LE-CHÂTEAU	124	3.100 €
MONS	2.501	62.525 €
MORLANWELZ	555	13.875 €
QUAREGNON	515	12.875 €
QUIEVRAIN	216	5.400 €
QUEVY	212	5.300 €
SENEFFE	506	12.650 €
SOIGNIES	753	18.825 €
SAINT-GHISLAIN	611	15.275 €
TOTAL PARTS A (COMMUNES)	13.832	345.800 €
IDEA	48.726	1.218.150 €
IPALLE	40	1.000 €
TOTAL PARTS B (INTERCOMMUNALES)	48.766	1.219.150 €
CPAS MONS	96	2.400 €
TOTAL PARTS C (CPAS)	96	2.400 €
TOTAL DES PARTS	62.694	1.567.350 €

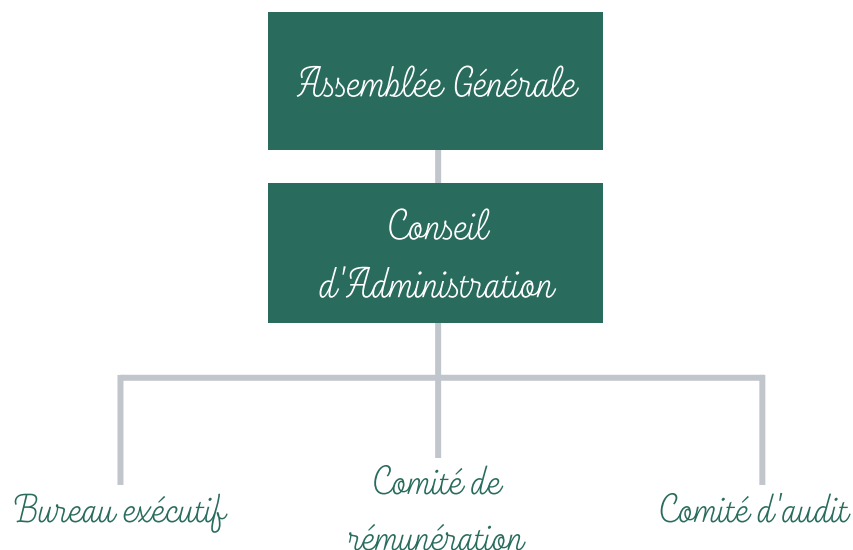
Tableau n°2 : Détail de participations des communes

I.3. Les organes statutaires

I.3.1. Processus décisionnel

Société coopérative, HYGEA est gérée au 31 décembre 2022 par :

- une **Assemblée Générale** composée de représentants de l'universalité des Associés, c'est-à-dire des titulaires des parts sociales A, des titulaires des parts sociales B, des titulaires des parts sociales C. L'Assemblée Générale a les pouvoirs les plus étendus pour établir ou ratifier les actes qui intéressent l'Intercommunale. Elle est la seule compétente pour la prise de certaines décisions définies par le Code de la Démocratie Locale et de la Décentralisation ;
- un **Conseil d'Administration** composé de 20 administrateurs représentant les communes associées et l'Associé B IDEA ;
- un **Bureau exécutif** composé du Président, du Vice-Président et de 3 administrateurs, soit Jean-Marc DUPONT, David VOLANT, Philippe DEBAISIEUX, Josée INCANNELA et Philippe LABAR ;
- un **Comité de Rémunération** composé de 5 administrateurs, soit Michael CARPIN, Hubert CHAPELAIN, Michel DOYEN, Antonio GAVA et Philippe SCUTNAIRE ;
- un **Comité d'audit** composé de 5 administrateurs, soit Caroline DECAMPS, Antonio GAVA, Bruno ROSSI, Michel SCHOLLAERT et Emmanuel WIARD.



I.3.2. Composition du Conseil d'Administration

(du 1er janvier au 31 décembre 2022)

Parts A : 16 administrateurs représentant les communes associées

DUPONT Jean-Marc	Bourgmestre - Frameries	Président et membre du Bureau exécutif
VOLANT David	Échevin – Quévy	Vice-Président et membre du Bureau exécutif
CARPIN Michael	Conseiller communal	Administrateur
CHAPELAIN Hubert	Conseiller communal – Manage	Administrateur
DEBAISIEUX Philippe	Conseiller communal – Frameries	Administrateur et membre du Bureau exécutif
DOYEN Michel	Conseiller communal – Saint-Ghislain	Administrateur
GAVA Antonio	Échevin – La Louvière	Administrateur
INCANNELA Giuseppa-Josée	Échevine	Administrateur et membre du Bureau exécutif
LABAR Philippe	Conseiller communal – Binche	Administrateur et membre du Bureau exécutif
MAES Jean-Michel	Conseiller communal – Soignies	Administrateur
MILLITARI Elena	Conseillère communale – Quaregnon	Administrateur
NITA Guy	Conseiller communal – Boussu	Administrateur
ROSSI Bruno	Conseiller communal – Mons	Administrateur
SCHOLLAERT Michel	Conseiller communal – Estinnes	Administrateur
SCUTNAIRE Philippe	Conseiller communal – Colfontaine	Administrateur
WIARD Emmanuel	Conseiller communal – Merbes-le-Château	Administrateur



Parts B : 4 administrateurs représentant l'Associé B IDEA

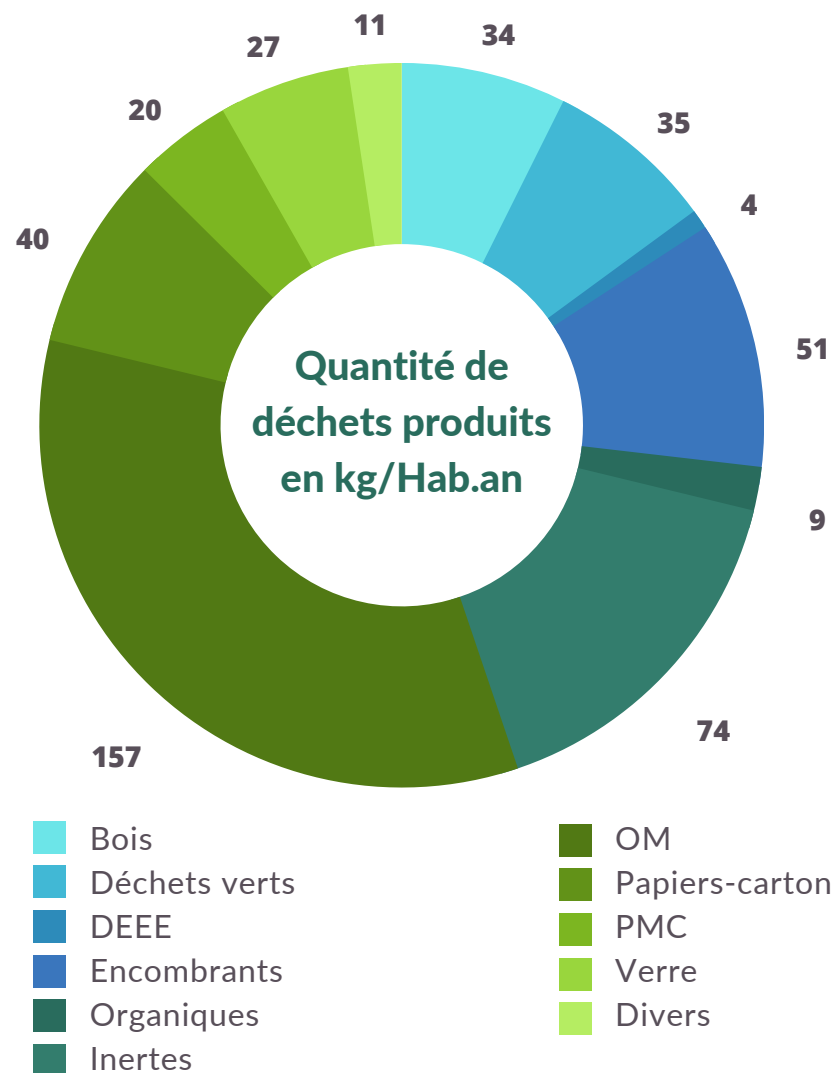
DECAMPS Caroline	Directrice Générale d'IDEA	Administrateur
DESSILLY Vincent	Conseiller communal - Jurbise	Administrateur
DURIGNEUX Joris	Conseiller communal - Dour	Administrateur
POZZONI Bruno	Bourgmestre - Manage	Administrateur

L'affiliation asymétrique des communes constitue une contrainte dans l'établissement des statistiques comparables. Aussi, HYGEA a pris le parti d'établir ci-dessous, les données regroupant les **communes affiliées à 100 % des activités** (collectes en porte-à-porte, déchets ménagers/déchets résiduels/déchets organiques, collectes sélectives, PMC/papiers-cartons, réseau des recyparcs).

HYGEA a collecté, au cours de l'année 2022, les déchets produits par les ménages selon l'affiliation des communes aux différents secteurs.

En 2022, chaque citoyen des **20 communes affiliées** ayant confié 100 % des missions (selon l'affiliation – déchets résiduels, organiques, ordures ménagères, recyparcs) à HYGEA a produit en moyenne **463 kg** (535) de déchets qui se décomposent comme le graphique ci-dessous. Cette diminution s'explique par la poursuite des effets du déploiement du **Nouveau Sac Bleu** (PMC) et du **Nouveau Schéma de Collecte**.

On constate une **diminution de la quantité de déchets produits par an et par habitant**. Celle-ci est principalement due à une diminution de la production des ordures ménagères (par la mise en œuvre du Nouveau Schéma de Collecte en 2021 et 2022), encombrants et inertes.



Graphique n°1 : Quantités de déchets produits par citoyen en 2022 pour les 20 communes affiliées ayant confié 100 % des missions à HYGEA (secteur I : ordures ménagères, déchets résiduels, déchets organiques, collectes sélectives et recyparcs).

II.1. Collectes en porte-à-porte des ordures ménagères et des déchets résiduels

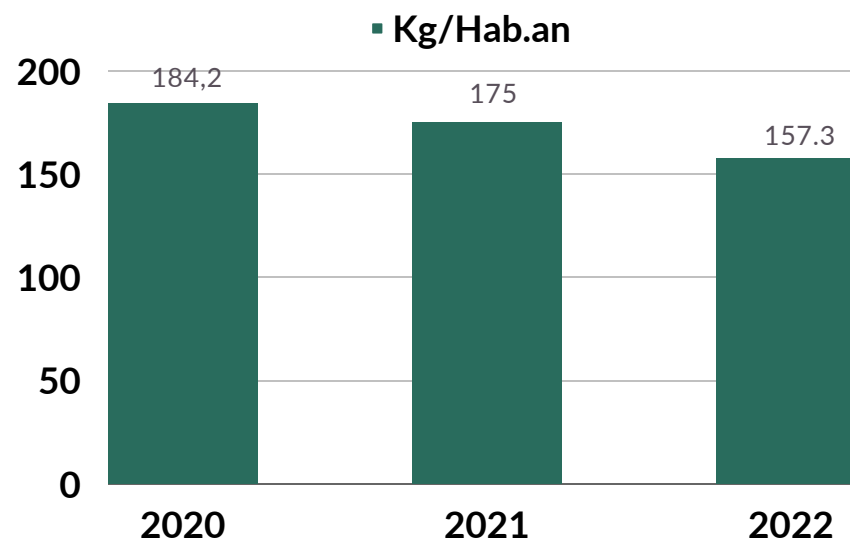
HYGEA a collecté en porte-à-porte les ordures ménagères et les déchets résiduels des habitants de 20 communes de la région de Mons-Borinage-Centre, soit Binche, Boussu, Colfontaine, Écaussinnes, Erquelines, Estinnes, Frameries, Honnelles, Jurbise, La Louvière, Le Rœulx, Manage, Seneffe, Merbes-le-Château, Mons, Morlanwelz, Quaregnon, Quévy, Saint-Ghislain, et Soignies. Cela équivaut à une population totale de 464.717 habitants (462.764). La collecte en porte-à-porte des ordures ménagères pour les communes de Lens, Hensies, Dour et Quiévrain a été assurée par des tiers, ce qui équivaut à une population de 34.829 habitants (34.747).

Afin d'appréhender correctement l'évolution des quantités, il est préférable de se rapporter à la production en kg/hab.an.

Pour les 20 communes précitées, la collecte en porte-à-porte s'est effectuée via les sacs payants réglementaires estampillés HYGEA. Les communes de Merbes-Le-Château (04/17), Écaussinnes (10/14), Estinnes (08/17), Seneffe (01/20), Binche (10/20), Soignies (04/21), Quévy (09/21), Frameries (10/21) et Mons (11/22), bénéficient de points d'apports volontaires dans lesquels les citoyens peuvent apporter leurs déchets résiduels. Les quantités de déchets collectés en sacs réglementaires (déchets résiduels et ordures ménagères brutes), et via les points d'apports volontaires représentent en 2022, **73.086 tonnes** (80.977), soit **157,3 kg/hab.an** (175,1).

Pour les 4 communes prises en charge par des sociétés tierces (Dour, Hensies, Lens, Quiévrain), les quantités d'ordures ménagères collectées s'élèvent à 5.013 tonnes (5.262), soit 143,9 kg/hab.an (151,5)*.

Graphique n°2 : Quantités d'ordures ménagères collectées/déchets résiduels par habitant et par an au sein des 20 communes.



*Le niveau de production des ordures ménagères et déchets résiduels sur les 4 communes s'explique par le fait que 50% des habitants bénéficient d'une collecte sélective des déchets organiques.

Collecte en porte-à-porte et PAV des ordures ménagères sur les 20 communes (kg/hab.an)			
Communes	2021	2022	Variations 2021/2022 (%)
BINCHE	125	107	-14
BOUSSU	224	206	-8
COLFONTAINE	226	221	-2
ECAUSSINES	89	90	+1
ERQUELINNES	177	166	-6
ESTINNES	105	102	-3
FRAMERIES	195	114	-42
HONNELLES	192	178	-8
JURBISE	157	144	-8
LA LOUVIERE	190	176	-7
LE ROEULX	159	157	-1
MANAGE	204	190	-7
MERBES	104	99	-5
MONS	183	163	-11
MORLANWELZ	185	172	-7
QUAREGNON	230	222	-4
QUEVY	139	91	-35
SAINT-GHISLAIN	183	176	-4
SOIGNIES	120	97	-19
SENEFFE	92	89	-4

En moyenne, sur l'ensemble des 20 communes dans lesquelles HYGEA effectue la collecte des ordures ménagères (déchets résiduels et ordures ménagères brutes) en porte-à-porte et via les points d'apports volontaires (PAV), les quantités d'ordures ménagères collectées par habitant ont **diminué de 10.2 %** entre 2021 et 2022. Cela représente **157,3 kg/hab.an** (175,1).

Cette réduction est la conjonction de l'extension du Nouveau Schéma de Collecte (Mons) et la poursuite des effets de déploiement du sac de PMC étendu.

N.B. : Les communes de Dour, Hensies, Lens et Quiévrain ne sont pas affiliées au sous-secteur A1 d'HYGEA relatif à la collecte des ordures ménagères en porte-à-porte.

Tableau n°3 : Évolution entre 2021 et 2022 des quantités (kg/hab.an) collectées en porte-à-porte pour les ordures ménagères/déchets résiduels par habitant et par commune affiliée (20 à partir du 1er janvier 2020).

L'analyse de ce tableau permet de :

1. confirmer que la majorité des communes de la zone HYGEA a respecté la réglementation en matière de prélèvement-sanction en 2022 ;
2. constater une tendance baissière de la production des ordures ménagères brutes et déchets résiduels à la suite de la normalisation progressive du mode de vie et du Nouveau Schéma de Collecte.

Pour rappel, les seuils pour le prélèvement-sanction sont établis comme suit :

Communes	2008	2009-2010	Depuis 2011
Moins de 10.000 habitants	240 kg/hab.an	220 kg/hab.an	200 kg/hab.an
Entre 10.000 et 25.000 habitants		230 kg/hab.an	220 kg/hab.an
Au-delà de 25.000 habitants		240 kg/hab.an	

Tableau n°4 : Seuils de prélèvement-sanction en Wallonie.

II.2. Collectes des emballages ménagers (PMC et papiers-cartons) en porte-à-porte et du verre via les bulles à verre

HYGEA a collecté en porte-à-porte les emballages ménagers ainsi que les verres (via les bulles à verre) des habitants de 24 communes de la région Mons-Borinage-Centre, soit Binche, Boussu, Colfontaine, Dour, Écaussinnes, Erquelines, Estinnes, Frameries, Hensies, Honnelles, Jurbise, La Louvière, Lens, Le Rœulx, Manage, Merbes-Le-Château, Mons, Morlanwelz, Quaregnon, Quévy, Quiévrain, Saint-Ghislain, Seneffe et Soignies. Cela équivaut à une population totale de 494.903 habitants (497.511).

Les **1.176 bulles à verres** d'HYGEA constituent un réseau de **465 sites** présents dans les différentes communes de la zone, soit 1 site pour 1.064 habitants.

II.2.1. Chiffres clés

Les quantités d'emballages ménagers collectés en porte-à-porte (PMC, papiers-cartons) ainsi que le verre collecté via les bulles en 2022 représentent **79,6 kg/hab.an** (81,3). Ce chiffre est en **baisse de 2,1 %** par rapport à 2021.

Les emballages ménagers collectés en 2022 se répartissent comme suit :

PMC

10.284 tonnes de P+MC (9.338)
(+ 10,1%)



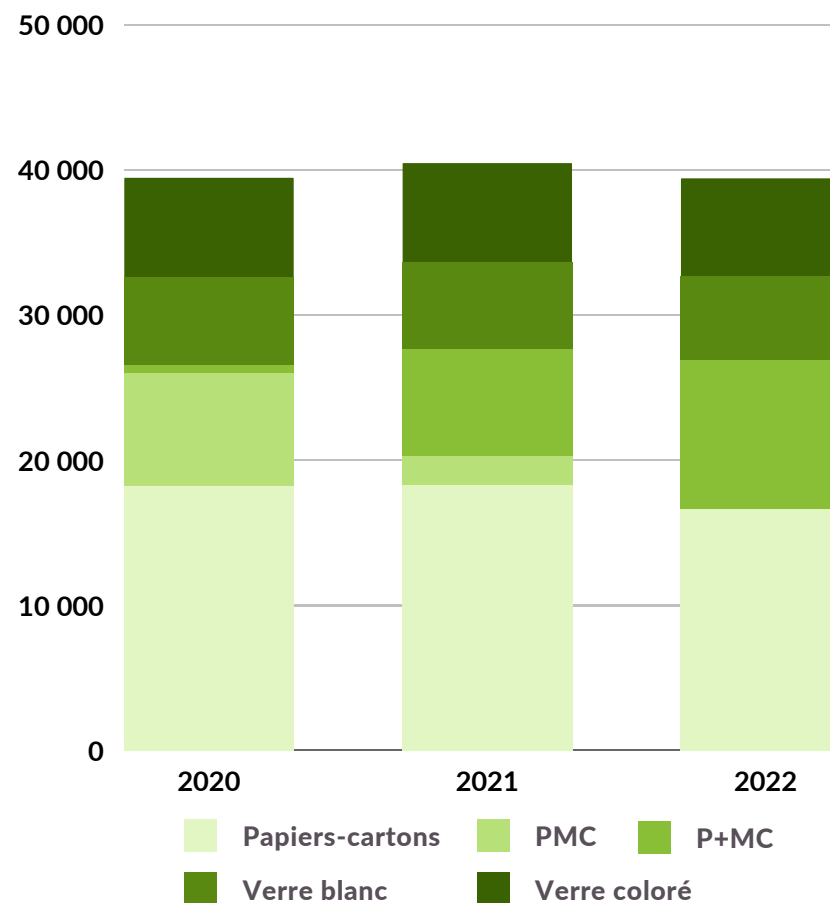
VERRE

12.510 tonnes de verre (12.817) –
Hors recyparcs (- 2,4%)



PAPIERS-CARTONS

16.586 tonnes de papiers-cartons (18.274)
(- 9,2%)



Graphique n°3 : Quantités d'emballages ménagers collectés en porte-à-porte via les collectes sélectives en 2022 pour les 24 communes appartenant au secteur I (collectes sélectives).

II.2.3. Propreté des sites de bulles à verre

Concernant la propreté aux abords des sites de bulle à verre, nous constatons que le nombre de **non-conformités** lors des contrôles trimestriels réalisés par FostPlus a diminué. Il est en effet passé de 12 % en 2021 à **7 %** en 2022. Afin de continuer à améliorer ce cap, HYGEA veillera à poursuivre les efforts entrepris, notamment en menant des campagnes de prévention. Ces opérations sont désormais réalisées et gérées dans l'environnement **GEDITOP**.

Pour le critère relatif à la **propreté** et à l'état des bulles, le taux d'anomalies a diminué passant de 3% à **0%**. Hygea veillera à maintenir ce critère à l'avenir.

Enfin, en ce qui concerne la **vidange** des bulles à verre, le résultat de 2022 reste très bon et identique à 2021, seul **1 %** des bulles à verre posaient problème, HYGEA veillera à maintenir ce résultat probant.



II.3. Nouveau Schéma de Collecte

Conformément à la décision prise par le Conseil d'Administration quant au développement du schéma de collecte sélective des déchets organiques et de la candidature des communes, HYGEA a accompagné la **ville de Mons** (11/2022) dans cette transition. Ainsi, Hygea a développé un plan de communication pour le Nouveau Schéma de Collecte de Mons.

Notons l'envoi de 3 **courriers** aux citoyens, commerçants, syndics ; l'**échange de rouleaux** de sacs poubelles entiers ; ainsi qu'une **période de transition** durant laquelle les citoyens peuvent terminer leurs rouleaux de sacs blancs.

Pour rappel, le Nouveau Schéma de Collecte (NSC) se décline comme suit :

- Une collecte hebdomadaire des déchets organiques via un nouveau sac vert ;
- Une collecte des déchets résiduels via un nouveau sac moka qui aura lieu toutes les 2 semaines ;
- Des points d'apports volontaires (1/2.000 habitants) pour les déchets résiduels répartis dans la commune ;
- Une collecte des papiers-cartons dans un conteneur collecté toutes les 4 semaines ;
- La collecte des PMC toutes les 2 semaines via le « Nouveau Sac Bleu ».

Conformément à la décision du CA, le schéma de collecte proposé peut être légèrement affiné au travers de dérogations objectivées en fonction de la réalité de terrain des communes associées (habitat vertical, densité urbaine, tourisme, etc.).

LES NOUVEAUX
GESTES DE TRI
ÇA EN JETTE !





II.4. Recyparcs

Avec la reprise de la gestion des recyparcs de la Ville de La Louvière, Hygea gère désormais un réseau constitué de **25 recyparcs** répartis sur le territoire des 24 communes associées. Ils sont situés sur les entités de Binche, Boussu, Colfontaine, Cuesmes, Dour, Ecaussinnes, Erquelines/Merbes-le-Château, Estinnes, Frameries, Haine-Saint-Paul, Honnelles, Jemappes, Jurbise, Le Roeulx, Manage, Morlanwelz, Obourg, Quaregnon, Quévy, Quiévrain/Hensies, Saint-Ghislain, Saint-Vaast, Seneffe, Soignies et Strépy-Bracquegnies.

Début juin 2022, l'intercommunale HYGEA a été contrainte de fermer le recyparc de Wasmuel suite à des comportements récurrents et pénalement répréhensibles de plusieurs individus, ne permettant plus d'assurer la sécurité des citoyens et du personnel HYGEA.

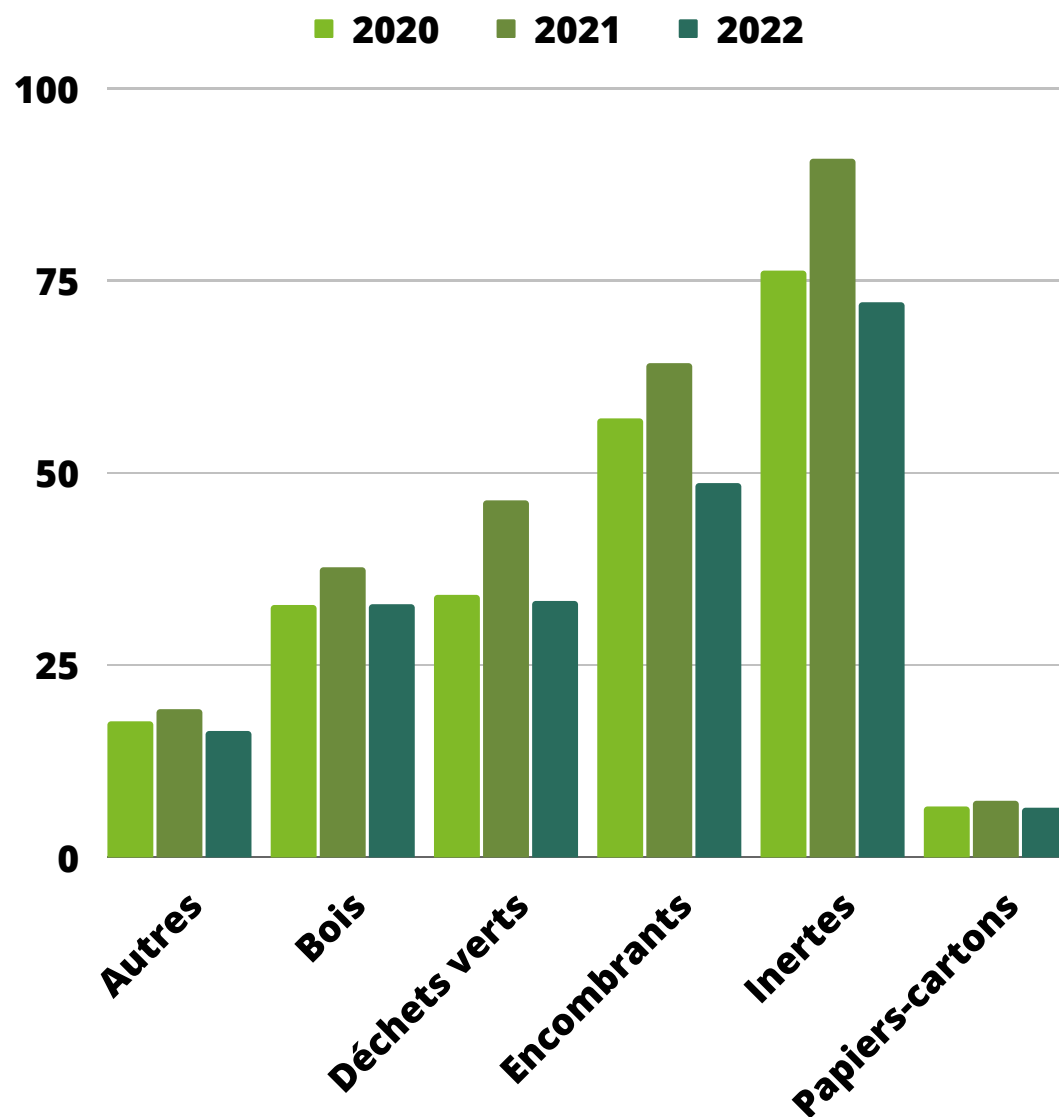
Pendant la période de fermeture, HYGEA et les autorités de la commune de Quaregnon, en collaboration avec les Services de Police, ont défini et mis en place des mesures matérielles, organisationnelles et de vigilance policière permettant de rétablir les conditions de sécurité essentielles au sein du recyparc. Ces mesures ont été complétées par l'organisation d'un service de gardiennage.

II.4.1. Chiffres clés

Pour l'ensemble de ces recyparcs, les quantités de déchets collectés en 2020, 2021 et 2022 se répartissent comme suit :

	2020		2021		2022		%
MATIÈRES	T	[Kg/hab] 2020	T	[Kg/hab] 2021	T	[Kg/hab] 2022	Kg/hab 2021/2022
INERTES	31.421	76,3	37.410	90,8	35.686	72,1	-21 %
DECHETS VERTS	14.047	34,1	19.098	46,3	16.470	33,3	-28 %
ENCOMBRANTS	23.498	57,0	26.453	64,2	24.052	48,6	-24 %
BOIS	13.498	32,8	15.515	37,6	16.253	32,8	-13 %
PAPIERS-CARTONS	2.695	6,5	2.995	7,3	3.157	6,4	-12 %
METAUX	2.260	5,5	2.515	6,1	2.438	4,9	-19 %
DEEE	1.847	4,5	2.100	5,1	2.101	4,2	-17 %
VERRE	750	1,8	891	2,2	1.027	2,1	-4 %
DSM	902	2,2	754	1,8	753	1,5	-17 %
HUILES MINERALES	136	0,3	161	0,4	163	0,3	-16 %
HUILES/GRAISSES VEGETALES	117	0,3	142	0,3	156	0,3	-8 %
PSE	65	0,2	73	0,5	69	0,1	-22 %
PILES	17	0,04	20	0,05	23	0,05	-4 %
VERRE PLAT	810	2	874	2,1	840	1,7	-20 %
POTS DE FLEURS	0	-	1	0,01	0	-	-100 %
PLASTIQUES RIGIDES	87	0,2	84	0,2	179	0,4	-77 %
RECYCLERIE	52	0,1	41	0,1	45	0,1	-10 %
TEXTILES	215	0,5	247	0,6	301	0,6	-1 %
TOTAUX	92.417	224	109.374	265	103.713	210	-21 %

Tableau n°5 : Quantités de déchets collectés annuellement via les recyparcs ces 3 dernières années.



Graphique n°4 : Quantités de déchets collectés via l'ensemble des recyparcs Hygea (kg/hab.an) ces 3 dernières années.

Ces statistiques ne tiennent pas compte des quantités du parc à conteneur de Lens.

En 2022, les quantités de déchets collectés par habitant ont évolué de la manière suivante pour les inertes (-21 %), les déchets verts (-28 %), le bois (-13 %) ainsi que les encombrants (-24 %).

En 2022, le réseau des recyparcs Hygea s'est agrandi des **3 recyparcs** de **La Louvière** et a accueilli près de **797.311 visites** de ménages ainsi que 1.010 visites de sociétés et ASBL. Environ **118.012 cartes** furent utilisées soit une moyenne de 6,8 visites par carte et par an.

On peut constater que malgré le réseau agrandi des 3 recyparcs de La Louvière, le nombre de visites des ménages a diminué au sein de l'ancien réseau Hygea (664.416 en 2022 contre 698.189 en 2021 pour 22 recyparcs) et que les quantités de déchets ont fortement diminué. On peut estimer que les campagnes de communication, un changement d'habitude de consommation et une meilleure prise de conscience participent à cette diminution.



II.4.2. Quotas

Pour rappel, depuis 2014, chaque ménage dispose en début d'année civile d'un quota de 12m³ de déchets verts, de 5 m³ d'inertes, de 5 m³ d'encombrants (encombrants incinérables et non incinérables) et de 3 m³ de bois (depuis janvier 2018) sur sa carte d'accès.

- **Pour les déchets encombrants** (incinérables et non incinérables), le nombre de ménages ayant dépassé le quota est de 556 sur 105.739 ménages ayant utilisé leur carte soit 0,53 % (0,6 %). Le volume moyen de dépôt des encombrants est de 1,45 m³ pour les ménages sous le quota, les ménages en dépassement ont quant à eux, déposé en moyenne 6,85 m³.
- **Pour les déchets inertes**, le nombre de ménages ayant dépassé le quota est de 189 sur 50.211 ménages ayant utilisé leur carte soit 0,4 % (0,3 %). Le volume moyen de dépôt des déchets inertes est de 0,95 m³ pour les ménages sous le quota, les ménages en dépassement ont déposé en moyenne 7,13 m³.
- **Pour les déchets verts**, le nombre de ménages ayant dépassé le quota est de 76 sur 63.333 ménages ayant utilisé leur carte soit 0,12 % (0,13 %). Le volume moyen de dépôt des déchets verts est de 1,93 m³ pour les ménages sous le quota, les ménages en dépassement ont déposé en moyenne 15,12 m³.
- **En ce qui concerne le bois**, le nombre de ménages ayant dépassé le quota est de 453 sur 72.267 ménages ayant utilisé leur carte soit 0,63 % (0,1 %). Le volume moyen de dépôt du bois est de 0,90 m³ pour les ménages sous le quota, les ménages en dépassement ont déposé en moyenne 4,77 m³.

Le volume moyen général par ménage sur l'année 2022 est de :

- 1,49 m³ pour les encombrants ;
- 0,97 m³ pour les inertes ;
- 1,95 m³ pour les déchets verts ;
- 0,92 m³ pour le bois.

II.4.3. Incivilités

En ce qui concerne les incivilités, 82 courriers (36) ont été envoyés à des citoyens de la zone Hygea qui ont fait preuve d'un manque de respect du règlement des recyparcs. Parmi ces courriers, 48 étaient destinés à établir un avertissement (15) et 34 étaient assortis d'une sanction (21). La sanction consiste en une exclusion des recyparcs Hygea de minimum 15 jours. Le temps maximum d'exclusion dépend de la procédure judiciaire si un PV de Police a été dressé.

L'augmentation substantielle du nombre d'incivilités est vraisemblablement consécutive à 2 facteurs :

- La reprise en gestion des 3 recyparcs de La Louvière dans un contexte de réaffirmation des règles.
- La définition plus rigoureuse de la matière d'encombrants par le biais d'une campagne de communication.

II.4.4. Collectes spécifiques

Afin de répondre aux exigences de l'arrêté du Gouvernement wallon du 5 mars 2008, la collecte de l'asbeste-ciment et des pneus a été réalisée tant dans la région du Centre que de Mons-Borinage :

- Au sein des recyparcs de Dour, de Frameries, du Rœulx, de Soignies, de Saint-Vaast ainsi que sur le site de Cuesmes pour les pneus ;
- Au sein des recyparcs de Frameries, d'Obourg, de Morlanwelz, de Soignies et de Saint-Vaast pour l'asbeste-ciment.

85,8 tonnes (102,3 tonnes) **d'asbeste-ciment** et **68.06 tonnes** (66,74 tonnes) **de pneus** ont ainsi été collectées.

II.4.5. Redynamisation des recyparcs

Le recyparc de Manage a bénéficié de l'octroi d'une Promesse de Principe qui a permis l'introduction d'un permis d'environnement en vue d'introduire la demande de Promesse ferme.

Dans le cadre du programme de redynamisation des installations subsidié par la Région Wallonne, les travaux pour le renouvellement du recyparc de Manage commenceront dans le courant du deuxième trimestre 2024.

II.5.Déchets d'Équipements Électriques et Électroniques (D.E.E.E.)

HYGEA organise la collecte des déchets d'équipements électriques et électroniques au sein de son réseau des recyparcs ainsi que dans les recyparcs de Lens.

Une fois collectés, ces déchets sont regroupés au sein du centre de transbordement (CTR) de Cuesmes et triés avant d'être évacués vers les différentes filières désignées par RECUPEL.

Collecte des D.E.E.E. via les 25 recyparcs HYGEA + recyparc de Lens (Tonnes)			
Matières	2020	2021	2022
Frigos	404	400	376
Gros blancs	266	266	229
Néons	12	17	11
Petits bruns	1.113	1.059	935
TV	416	392	335
Total	2.212	2.133	1.886

Tableau n°6 : Quantités de D.E.E.E. collectées annuellement (2020-2021-2022) sur l'ensemble des recyparcs HYGEA ainsi que sur le parc à conteneur de Lens.

Les quantités collectées en 2022 diminuent de 11,6 % par rapport aux quantités collectées en 2021.

II.6. Service grands conteneurs

HYGEA propose à ses communes affiliées ainsi qu'aux citoyens, la location de grands conteneurs pour assurer l'évacuation et le traitement des différents types de déchets.

En 2022, les conteneurs de l'intercommunale ont été vidangés 1.467 fois (1.803), ce qui a permis de collecter **10.623 tonnes de déchets** (13.067), soit une **diminution de 18.7 %** par rapport à l'année 2021. Les déchets collectés sont essentiellement des encombrants, des déchets verts, des déchets industriels en mélange, des inertes, des métaux et des papiers-cartons.

II.7. Apports sur les plateformes d'Havré et de Cuesmes

Les communes peuvent accéder aux sites d'Havré pour y déposer des déchets, après leur passage sur le pont bascule. Ce service est payant, les coûts sont portés par chaque commune concernée en application d'un tarif validé par le Conseil d'Administration de l'intercommunale, sans que cela soit intégré dans la quote-part pour le calcul du coût-vérité.

Le tonnage de déchets ainsi déposés sur les plateformes d'Hygea en 2022 s'élève à **6.576 tonnes** (7.324).

Les communes ont également apporté des déchets directement dans les exutoires. Les quantités de ces déchets correspondent à **1.556 tonnes**.

Le tonnage total des apports communaux s'élève donc à **8.132 tonnes**.

II.8. Service petits conteneurs

HYGEA propose aux citoyens un **service à domicile** sur rendez-vous pour l'enlèvement de certains déchets tels que les encombrants, les déchets verts ou le bois.

En 2022, **2.088 m³** (1.933) de déchets divers ont été collectés chez les citoyens de la zone HYGEA. Le nombre d'enlèvements réalisés en 2022 s'élève à 537 (452) représentant un total de **188 tonnes** (179).

II.10. Recyclerie

Dans la région de Mons, Hygea gère la coordination d'un dispositif de collecte d'objets réutilisables mis en place au sein de plusieurs recyparcs. Ces activités de réemploi sont effectuées en partenariat avec le CPAS de Mons. En pratique, des conteneurs bien distincts et couverts sont mis à la disposition de la population dans les recyparcs de Cuesmes, Obourg, Dour, Frameries et Soignies.

Les structures d'économie sociale partenaires sont chargées de gérer les biens réutilisables déposés dans ces conteneurs. Elles viennent les récupérer et prennent ensuite en charge le reconditionnement et la revente à faible prix dans leurs magasins sociaux.

Au cours de l'année 2022, Hygea a collecté **44.780 kg de biens réutilisables** dans les recyparcs concernés.

Recyparcs	2020 [kg]	2021 [kg]	2022 [kg]
Cuesmes	800	1.740	1.160
Dour	5.700	2.060	6.520
Obourg	36.620	31.420	27.580
Frameries	9.020	6.140	9.520
Total	52.140	41.360	44.780

Tableau n°7 : Répartition des quantités collectées par recyparc.

II.11. Collecte de bâches agricoles

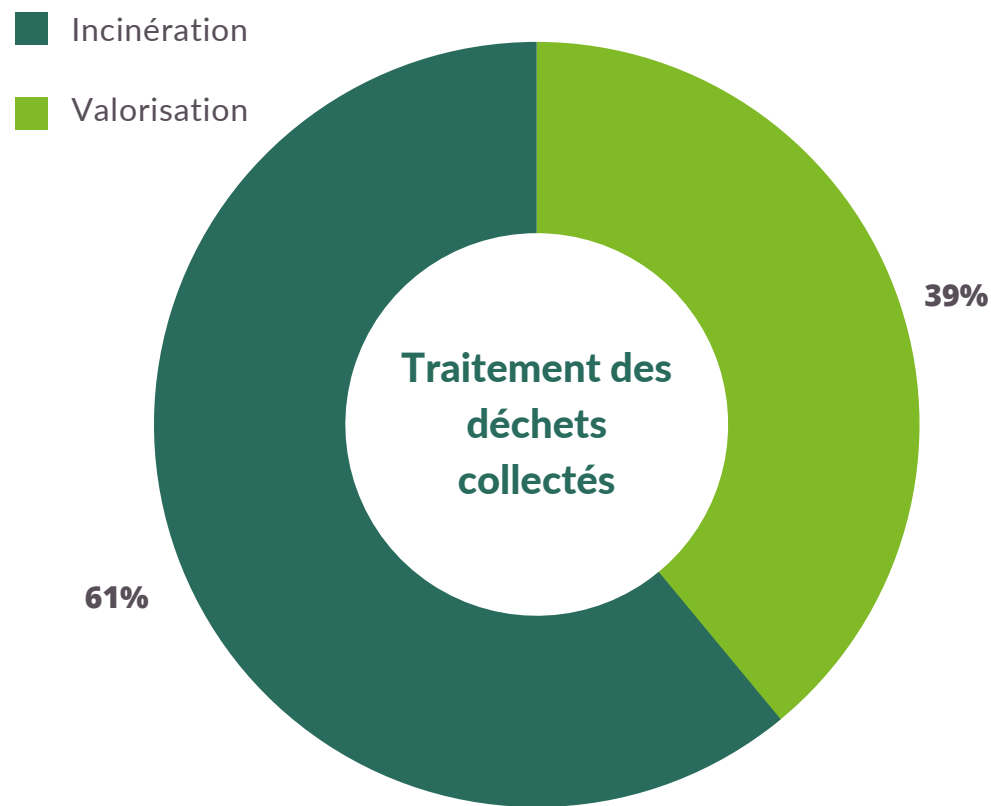
Dans le cadre de l'Arrêté du Gouvernement wallon du 30 avril 1998 relatif aux subventions en matière de prévention et de gestion de déchets et suite aux délégations des communes, Hygea a procédé en 2022 à la collecte des bâches agricoles. Ces collectes ont eu lieu soit dans les recyparcs, soit au sein des communes, à des dates précises selon la demande de ces dernières. Au total, **208 tonnes** (202 tonnes) de bâches agricoles ont été collectées en 2022.

II.12. Traitement des déchets collectés

Le traitement des déchets hors incinération est repris au sein du Secteur 2 d'HYGEA. En 2022, HYGEA a assuré, pour le compte de ses associés communaux, la gestion de **255.000 tonnes** (271.000) de déchets (déchets résiduels et déchets organiques, PMC, papiers/cartons et déchets collectés en recyparcs) directement produits par les ménages et les communes qui font appel à HYGEA pour ce service (secteur II : Traitement).

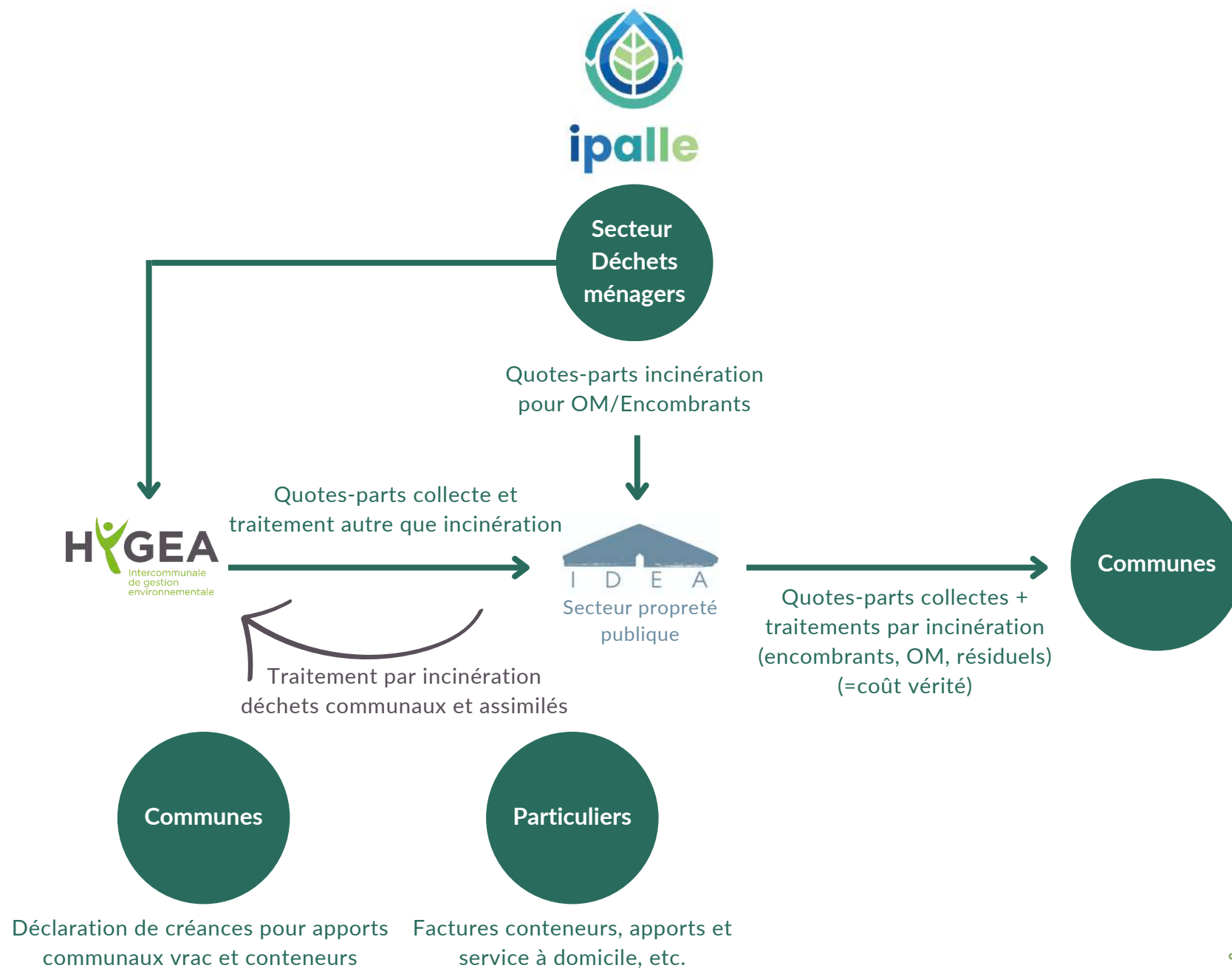
Ces déchets sont majoritairement recyclés (**61 %**) via des filières désignées par appel d'offres. Seul l'asbestement est envoyé en centre d'enfouissement technique (CET), ce qui représente 0,03 % de la quantité totale de déchets gérés par l'intercommunale.

Le solde des déchets (**39 %**) est valorisé énergétiquement au sein de l'unité de valorisation énergétique d'IPALLE à Thumaide.



Graphique n°5 : Répartition des filières de traitement des déchets.

Les différents flux d'appels à cotisations et de facturation d'HYGEA sont détaillés ci-après :



II.13. Gestion de la qualité



HYGEA apporte une attention particulière à l'amélioration de la qualité des prestations dont la collecte apparaît comme l'activité la plus visible et la plus sensible.

Afin de déployer une méthodologie solide et pérenne, il est apparu nécessaire de s'assurer de collecter de manière quasiment exhaustive l'ensemble des éléments de non-conformité renseignés par les citoyens et communes.

Dans ce cadre, HYGEA a activé un **call center** en 2020 apte à enregistrer les appels et mails au cours de la journée portant tantôt sur les réclamations et tantôt sur les demandes de renseignements généraux ou dans le cadre du Nouveau Schéma de Collecte.

En 2022, le call center est resté un outil privilégié pour apporter des réponses aux demandes générales des citoyens mais également pour l'enregistrement des non-conformités.

Les demandes générales ont représenté près de **9000 appels et/ou mails** principalement portés par le déploiement du Nouveau Schéma de collecte sur le territoire de Mons (100.000 habitants). Ces échanges concernaient tant les modalités de collectes, les règles de tri que le changement de la volumétrie du conteneur destiné au Papiers-Cartons.

Les appels pour les non-conformités, principalement pour la collecte en porte-à-porte représentent quant à eux près de **2400 plaintes fondées** en 2022 (10 appels par jour en moyenne). Ce chiffre doit être mis en relation avec le nombre de contacts-clients et nous devons poursuivre notre attention sur les non-conformités récurrentes.

HYGEA souhaite apporter une attention particulière aux non-conformités récurrentes.

II.14. Gestion informatisée des Opérations

En 2021, une attention particulière a été portée aux problèmes soulevés par le biais des réclamations des citoyens, grâce au déploiement d'un nouvel outil de gestion digitalisée des opérations, **Geditop**.

Concrètement, l'ensemble des données émanant des activités de collecte en porte-à-porte de l'intercommunale poursuivent l'informatisation et la digitalisation. Les communes pourront à terme avoir accès à la plateforme afin de **visualiser le statut des tournées** de collectes en porte-à-porte sur leur territoire.

En 2022, le système est opérationnel pour les communes de Seneffe, Estinnes, Écaussinnes, Binche, Quévy, Frameries, Soignies, Mons et Merbes-le-Château.

L'implémentation de l'outil se poursuivra de manière progressive en 2023 et 2024.

À terme, l'ensemble des activités de l'intercommunale et des flux de déchets seront informatisés.

L'ensemble des communes de la zone se trouvent sur la plateforme Geditop. Seules les communes étant en Nouveau Schéma de collecte et celles qui y passent ont un accès à la plateforme pour suivre leurs données.



II.15. Bien-être au travail

La **sécurité** des personnes reste au cœur des valeurs défendues par l'intercommunale et ce tant pour les agents Hygea que pour les usagers.

Cette volonté d'assurer les meilleures conditions de sécurité, dans le cadre de métiers souvent à risques, se traduit par une sensibilisation du plus grand nombre à travers une communication, des formations ciblées, la recherche d'amélioration des équipements, comme les **pantalons « anti-coupures »** fournis en 2022 aux agents de la collecte, l'achat de **nouveaux camions** ou encore l'**amélioration des infrastructures** (exemple : travaux de réfection des voiries du site d'Havré en 2022).

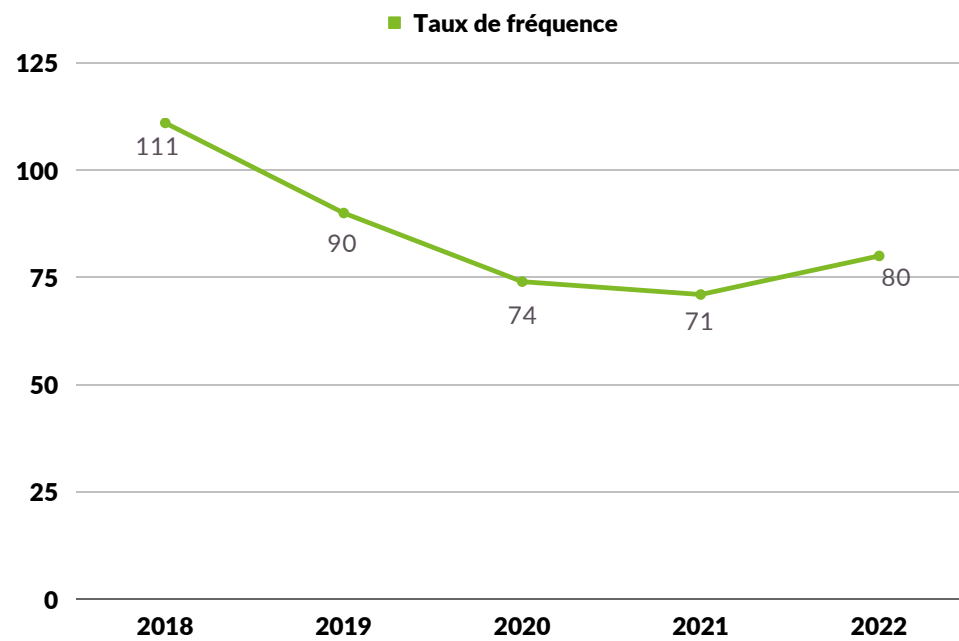
En ce qui concerne les accidents de travail, les statistiques se stabilisent après une diminution entamée depuis quelques années.

Cela se traduit à travers les indicateurs que sont le taux de fréquence (ratio entre le nombre d'accidents et le nombre d'heures prestées) et le taux de gravité (ratio entre le nombre de jours d'incapacité et le nombre d'heures prestées).

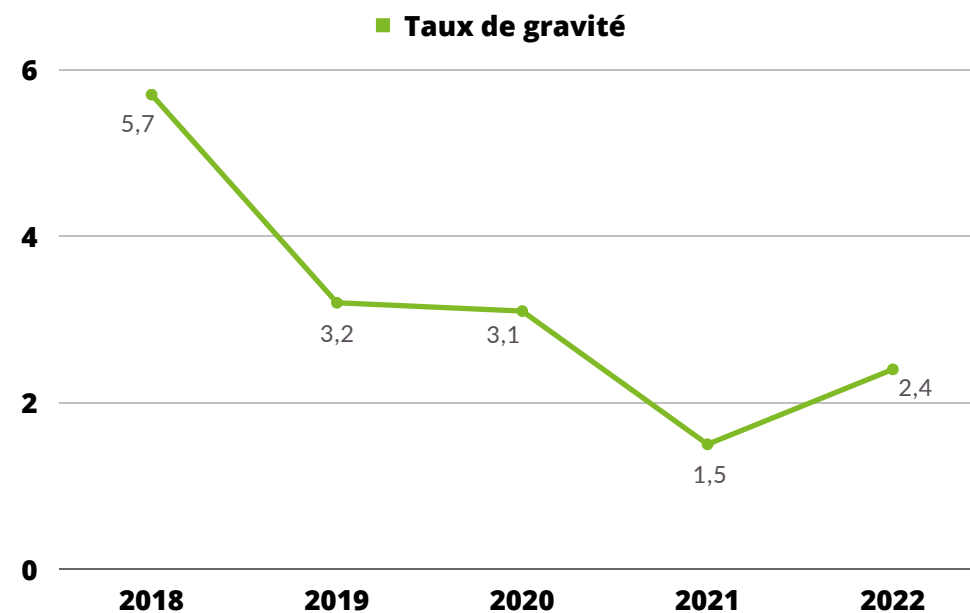
Un tiers des accidents de travail chez Hygea sont liés aux déplacements à savoir les glissades et trébuchements (avec ou sans chute).

La collecte en porte-à-porte reste l'activité la plus accidentogène, la moitié des accidents de 2022 étant liés au poste de chargeur.





Graphique n°6 : Évolution du taux de fréquence des accidents de travail au cours des 5 dernières années.



Graphique n°7 : Évolution du taux de gravité des accidents de travail au cours des 5 dernières années.

II.16. Communication et sensibilisation

Le Service Communication de l'intercommunale HYGEA prend en charge l'ensemble des actions de communication interne et externe de l'intercommunale, ainsi que les campagnes de sensibilisation au tri des emballages ménagers menées en collaboration avec Fost Plus.

II.16.1. La communication

- La communication externe

En 2022, diverses actions de communication externe ont été mises en œuvre par l'équipe Communication.

Réalisation de supports informatifs relatifs à la collecte des déchets

Le Service Communication de l'intercommunale accompagne les différents Départements d'HYGEA dans leur communication auprès des citoyens et des collaborateurs.

L'équipe Communication a notamment développé l'ensemble des outils de communication employés dans le cadre du déploiement d'un nouveau schéma de collecte au sein de la Ville de Mons.

Une **landing page** (nouvellecte.hygea.be) a été créée afin d'informer au mieux les citoyens Montois.

Des **guides de tri** ont été élaborés, produits et ensuite distribués sur le territoire du Grand Mons aux citoyens lors de marchés mais également aux étudiants Montois dans les « Welcome Pack » du Guido.

Du 04 octobre au 05 novembre, HYGEA a mené une **campagne de sensibilisation** sur la nature des déchets « Encombrants ». Cette campagne invitait les citoyens à différencier un encombrant qui fait l'objet d'une filière de tri spécifique et qui doit être déposé au recyparc d'un déchet ménager moins lourd et moins volumineux, qui a sa place dans un sac « poubelle ». Les résultats et l'implication des citoyens dans cette démarche de tri sont à saluer.



Site internet : www.hygea.be

Le site internet de l'intercommunale constitue un véritable outil en matière de tri et de prévention des déchets. Il est régulièrement mis à jour en fonction des actualités de l'intercommunale (collectes de rattrapage, fermetures exceptionnelles des recyparcs, changement de schéma de collecte au sein d'une commune, consultation de quotas, etc.) et de la mise en œuvre des diverses actions de prévention et de communication. Le site internet est un outil important de communication. Quelques **320.142 citoyens** ont consulté le site de l'intercommunale en 2022 contre 280.139 en 2021.

Page Facebook HYGEA

La page Facebook de l'intercommunale s'est également révélée être un outil essentiel de communication vers les citoyens. La page Facebook permet de communiquer des informations rapidement (quasiment en temps réel) vers les citoyens. Le nombre de fans (**17.265**) fin décembre 2022 est stable par rapport à 2021. Le nombre d'abonnés a lui augmenté à **19.122** (18.833). Les règles de modération ont conduit à bannir 2 intervenants extérieurs.

Page LinkedIn

Le Service Communication de l'intercommunale a créé, début 2022, une page LinkedIn, un réseau social professionnel.

En 2022, **15 posts** ont été publiés. La page compte **216 abonnés**. **641 personnes** ont visité la page. Le service Communication souhaite davantage développer cette page afin de toucher un plus grand nombre de personnes.

Les posts publiés sont des posts relatifs à la prévention, des offres d'emploi ou encore des actualités corporate liées principalement à l'intercommunale.

- La communication interne

Le personnel de l'intercommunale, réparti sur 3 sites principaux et 25 recyparcs, nécessite une communication accrue.

La communication interne se fait donc via différents canaux de communication.

En complément des écrans internes installés sur l'ensemble des sites, une revue interne "Flash News" est publiée tous les 2 mois. Celle-ci reprend l'ensemble des actualités, elle est mise à disposition, est imprimée et distribuée sur l'ensemble des sites ainsi que dans les recyparcs. Au total, 5 numéros ont été publiés en 2022.

Un groupe Facebook interne "Ensemble, ça roule mieux" a été créé. Celui-ci permet aux collaborateurs d'être informés des dernières actualités de l'intercommunale. Le groupe interne comptait 88 membres en 2022. 65 publications ont été postées sur ce groupe en 2022.

Tous les mois, le service communication organise également des "Midis Hygea", rencontres informelles entre les travailleurs et la direction. Ces moments d'échanges sont l'occasion de présenter l'actualité de l'intercommunale aux collaborateurs.



- Shooting photo

Depuis plusieurs années, l'intercommunale utilisait les mêmes photos dans le cadre de ses communications. Un shooting photos a donc été réalisé durant l'été 2022. L'objectif étant d'humaniser les services de l'intercommunale, de valoriser l'ensemble des collaborateurs ainsi que leur travail.

II.16.2. Les campagnes de communication sur le tri et le recyclage des emballages menées en collaboration avec Fost Plus

Outre la mise en place des actions de communication d'HYGEA, le Service Communication, en collaboration avec Fost Plus, a également assuré la mise en œuvre d'actions de communication destinées à sensibiliser au mieux les citoyens au tri et au recyclage des déchets d'emballages.

Sensibilisation aux dépôts sauvages

Les dépôts sauvages étant encore importants sur la zone Hygea, l'intercommunale continue de mettre l'accent sur la qualité de l'accueil aux bulles à verre. Notamment en développant une campagne. Des stickers ont été apposés sur les bulles à verre les plus problématiques. Des posts Facebook ont été partagés afin de sensibiliser les citoyens au tri du verre. Cette action a été relayée par la presse pour une plus grande visibilité.



Sensibilisation au tri des PMC

Depuis 2021, le Nouveau Sac Bleu a fait son apparition auprès des ménages. Les citoyens n'ayant pas encore intégré les nouvelles règles de tri, HYGEA et Fost Plus ont lancé une campagne de sensibilisation axée sur les déchets pouvant aller dans ce Nouveau Sac Bleu.

Calendriers de collectes 2023

Les calendriers de collecte ont été produits avec la volonté de réduire la consommation de papier. Un accent particulier a été mis sur la promotion de l'application RECYCLE. L'application a été téléchargée 35.996 fois depuis sa mise en ligne dont 22.563 fois en activant les notifications.



II.17. Prévention des déchets

Le Service Prévention de l'intercommunale HYGEA prend en charge l'ensemble des actions de prévention des déchets.

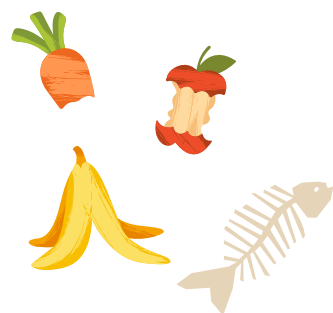
II.17.1. Les actions de prévention des déchets

Afin de rencontrer les objectifs wallons et européens en matière de prévention des déchets ainsi que les objectifs d'HYGEA en matière de développement durable, l'Intercommunale a poursuivi la mise en œuvre d'actions de prévention et de sensibilisation à la gestion durable des déchets auprès de publics cibles variés (citoyens, écoliers, administrations communales...) à l'échelon wallon, intercommunal et communal.

L'objectif principal de ces actions est d'encourager les citoyens à produire moins de déchets tant d'un point de vue quantitatif que qualitatif, en diminuant la nocivité de ces derniers.

La Région wallonne subsidie à hauteur de 60 % les actions de prévention mises en œuvre par les intercommunales de gestion des déchets pour autant que celles-ci soient menées dans le cadre des axes directeurs définis par la Ministre wallonne de l'Environnement.

Parmi les actions de prévention menées en 2022, on peut citer les actions suivantes.



Les collectes solidaires Opération réemploi

Chaque année, HYGEA mène, en collaboration avec l'ensemble des intercommunales wallonnes de gestion des déchets, des campagnes de sensibilisation à la thématique du réemploi à travers l'organisation dans les recyparcs, de collectes solidaires.

En 2022, les collectes solidaires ont permis de récolter :

120
vélos



2.354
jouets



Les objets récoltés ont ensuite été distribués à diverses associations et institutions sociales et locales ayant manifesté leur intérêt (Croix-Rouge, CPAS, etc.).



Les animations scolaires et visites de sites

En 2022, l'équipe prévention a réalisé 64 animations (76) à destination des écoles. Elles portaient sur la prévention des déchets de manière générale.

Par ailleurs, 6 visites (3) de recyparcs ont également été organisées pour les écoles de l'enseignement primaire et secondaire.

L'ensemble de ces actions a permis de sensibiliser près de 1.249 élèves (1.447).

Les stands de prévention

En 2022, 2 stands (6) de prévention ont pu être proposés aux citoyens. Ces stands ont permis de sensibiliser 60 personnes (98).

Ces stands sont organisés à la demande des communes. Les thèmes traités sont le gaspillage alimentaire, l'utilisation de pesticides, le zéro déchet, le compost, le réemploi, etc.



Les actions relatives au compostage à domicile

En 2022, l'équipe prévention a organisée 18 ateliers de compostage (8). Ces ateliers ont permis de former 189 particuliers (267) aux techniques de compostage individuel. Cinq nouveaux guides-compoteurs (7) ont également débuté leur formation en 2022.



Les Guides Compoteurs ont réalisé 12 stands compostage lors des permanences des locales. Environ 200 personnes ont été sensibilisées entre mars et juin.

Les communes affiliées ont fait appel à Hygea pour l'organisation de stands compostage lors d'événements communaux. Cela représente 12 stands et environ 1600 personnes sensibilisées.

Le week-end du 26 et 27 novembre est marqué par la journée de l'Arbre. À cette occasion, 7 stands "compostage" ont été organisés. Environ 1400 personnes ont été sensibilisées.

La commune d'Erquelinnes, en collaboration avec Hygea, a organisée une formation sur le compostage à destination de 12 personnes des services Centre de formation ALE.

Les écoles aussi s'intéressent au compostage. C'est notamment le cas dans les communes de Quiévrain et d'Honnelles où 12 animations scolaires ont eu lieu. 212 élèves y ont été ainsi sensibilisés.

II.17.2. Les actions de prévention sur le tri et le recyclage des emballages menées en collaboration avec Fost Plus

Équipement des écoles et institutions diverses en poubelles sélectives

En 2022, HYGEA, en collaboration avec Fost Plus, a poursuivi ses missions de sensibilisation au tri auprès des écoles de la région. Hygea a distribué 70 poubelles PMC (25), 464 corbeilles à papiers-cartons (158) ainsi que 256 affiches (27) gratuitement aux écoles des communes associées.

II.18. Projets informatiques

L'année 2022 a été marquée par la finalisation de la mise en place des fondations nécessaires à l'harmonisation des outils de travail (145 tablettes/PDA, 33 antennes WiFi dans les recyparcs).

La sécurité de notre infrastructure IT a été renforcée, et notamment, par l'acquisition d'un outil de supervision. Cette sécurité protège environ 80 ordinateurs ainsi que 12 serveurs.

La gestion du parc informatique se voit améliorée par l'achat d'un outil Service Desk* dont l'installation et la configuration a débuté en 2022, mais sera lancé vers mi 2023.

Face à la réalité grandissante du télétravail Hygea a adopté une politique de mise à disposition du matériel informatique.

Sur le site d'Havré, la bascule a été dédoublée, afin de proposer un cadre de travail davantage agréable à notre collaboratrice.



Lancement du Webshop

L'année 2022 a été marquée par la mise en ligne du Webshop.

Le webshop offre aux citoyens de la zone HYGEA une autre manière de solliciter les prestations de l'intercommunale. Cela leur permet d'accéder aux services Hygea de manière digitale, depuis chez eux. Au total, 308 recharges de cartes d'accès aux points d'apport volontaire en 2022.

Amélioration de GNSC et Complaint

Hygea vise l'objectif d'une base de données intégrées par la gestion de la mise à disposition des conteneurs (GNSC) et les plaintes (Complaint) dans le respect du RGPD.

**Le Service Desk est un point de contact unique pour toutes les demandes de nature informatique.*

II.19. Gestion administrative

II.19.1. Ressources Humaines

L'année 2022 a été marquée par la poursuite de plusieurs actions entreprises en 2021, mais surtout par le démarrage d'un projet de transformation globale de l'intercommunale, ayant des impacts et enjeux considérables, notamment en termes de gestion des ressources humaines, dont l'objectif est la pérennisation de l'organisation et la création des conditions de la garantie d'un service public de qualité pour la collecte des déchets.

Extension du Nouveau Schéma de Collecte et externalisation de certaines prestations

En effet, le nouveau schéma de collecte a débuté sa mise en place progressive depuis 2017 dans plusieurs communes de la zone couverte par HYGEA. En novembre 2022, la ville de Mons l'a également adopté. L'expérience de ce nouveau mode de collecte, les modifications attendues et les risques financiers associés, notre niveau de qualité et divers éléments extérieurs futurs ont démontré la nécessité de transformer notre offre de service à la population. Dès lors, il a été décidé que la collecte des PMC/papiers-cartons serait externalisée sur l'ensemble du territoire HYGEA, de sorte à se concentrer sur l'essence même de notre activité : la collecte des ordures ménagères, maintenant scindées en organiques et résiduels.

La préparation de cette transition a conduit à de nombreux échanges, tant avec nos interlocuteurs extérieurs qu'avec notre personnel et les organisations syndicales. Le principal objectif poursuivi par toutes les parties prenantes a été, et reste, de préserver l'entière des effectifs de l'intercommunale.



Suivi : Processus d'Ecoute



Les différents axes d'amélioration identifiés en 2021 à la suite de la compilation des témoignages des travailleurs ont permis d'orienter les actions entreprises en 2022, comme notamment :

- Le renforcement de la ligne hiérarchique : les parcours de formation se poursuivent.
- La mise à disposition de nouveaux outils de travail : l'investissement en matériel roulant a été approuvé et donnera ses effets à la livraison de nouveaux camions courant 2023.
- Le renforcement du dialogue social : la phase de transition que nous connaissons implique évidemment une participation active de tous les partenaires sociaux. C'est pourquoi HYGEO continue d'organiser des réunions régulières avec les organisations syndicales. En outre, dans ce contexte changeant, le Département RH porte une attention particulière aux collaborateurs par des rencontres bilatérales.

Suivi : Télétravail structurel et 2ème jour flottant

Dans les projets entamés en 2021, le télétravail structurel a pu s'implémenter au 1er janvier 2022 avec un jour fixe par semaine pour les fonctions désignées en concertation comme éligibles au télétravail. Le bilan de cette nouvelle façon de travailler a été positif et a donné lieu à la proposition d'un second jour de télétravail, cette fois-ci, flottant, pour autant qu'il soit compatible avec la nature et le contenu des prestations de chaque télétravailleur.

HYGEO a pris le parti de rendre flexible la prise de ce second jour, non imposé mais possible sur base volontaire. Il est donc planifiable par cycle de 4 à 5 semaines, à la convenance partagée des agents et de leur responsable. Cette nouveauté a pris cours en février 2023, sa mise en place fera l'objet d'un bilan dans le prochain rapport d'activité.



En conclusion, le Département RH prévoit évidemment la continuation, en 2023, de son implication dans les projets entamés mais aussi la transition vers un nouvel outil de gestion du temps qui permettra de répondre à l'objectif d'utiliser un logiciel intégré, gérant à la fois le Payroll et les pointages.



Réorientation

En 2022, la Commission de réorientation s'est réunie à 4 reprises et a traité la situation de 12 agents, dont 9 ont été réorientés.

Contrats CDD Pilote

Le projet pilote initié en 2017 permettant d'octroyer des contrats à durée déterminée aux agents repris sous contrat intérimaire s'est poursuivi durant l'exercice 2022 avec 6 agents toujours occupés à la Collecte et 1 agent à la Logistique. Hygea vise chaque fois que possible à stabiliser la relation de travail au travers de contrat à durée déterminée.

Articles 60

En collaboration avec les communes, Hygea occupe via une convention des travailleurs sous statut Article 60 dont certains aboutissent à des CDD voire des CDI.

Formations

Les formations représentent un aspect important du développement des collaborateurs, que ce soit en termes d'acquisition de nouvelles compétences, de maintien de celles-ci, d'épanouissement mais également afin de respecter la législation en vigueur. Cet aspect des Ressources Humaines a été développé en collaboration avec le Département QSE.

Comme chaque année, les formations légalement obligatoires ont fait l'objet d'un recyclage annuel (équipiers de première intervention en incendie, protection contre les dangers liés à l'amiante, conseillers en prévention, personnes de confiance et recyclage des secouristes).

Une attention particulière a de nouveau été portée à la formation des chauffeurs camion ainsi qu'à leur sécurité lors de l'utilisation de l'outil. Ils ont suivi la formation continue obligatoire constituée d'un module à suivre par année pendant 5 ans. En 2022, le Département RH a également proposé des formations ciblées pour certains agents qui le souhaitent et a poursuivi le parcours de formation des Brigadiers Recyparcs, échelonné sur 3 ans, en vue de leur fournir un solide bagage en management. Ces formations se poursuivront en 2023.

Nominations

Afin de tenir compte des modifications de législation tout en permettant aux agents de bénéficier des avantages de la nomination, le Conseil d'Administration a marqué son accord sur la nomination de 5 agents en date du 1er janvier 2023.

Profil des collaborateurs

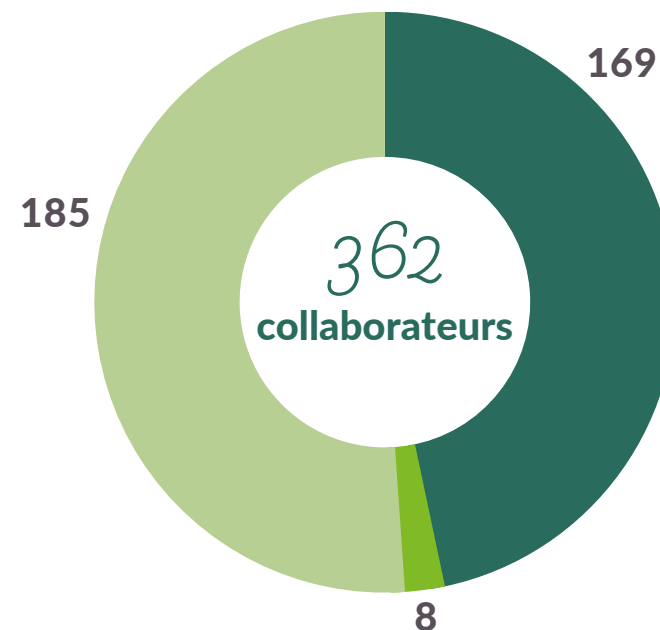
A la fin de l'année 2022, l'intercommunale HYGEA occupait 362 agents (366) répartis comme suit : 21 femmes et 341 hommes (345).

Parmi ces agents, 33 relèvent du statut ISPH, soit 9,12 % (contre 10,4 % en 2021).



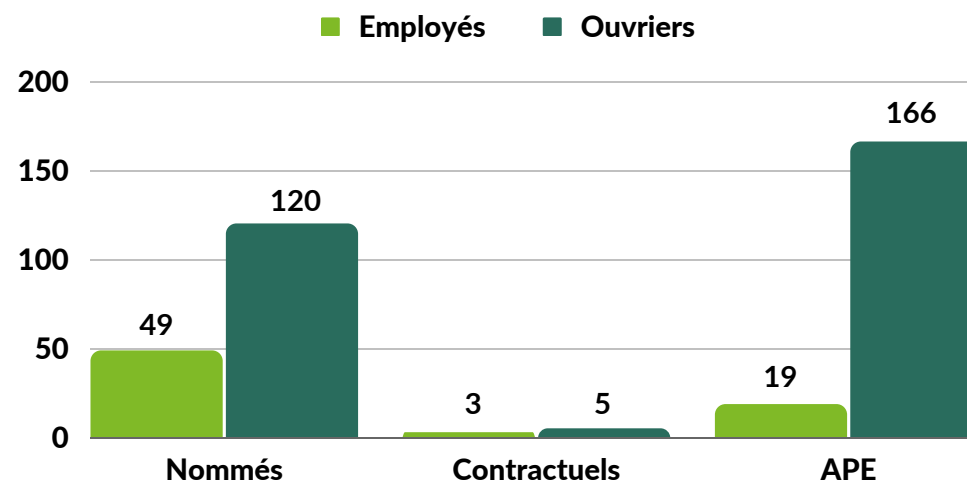
Répartition du personnel par statut :

- 169 agents nommés (172), dont 49 employés (48) et 120 ouvriers (124) ;
- 8 agents contractuels (10), dont 3 employés (4) et 5 ouvriers (6) ;
- 185 agents contractuels (184) subventionnés (APE), dont 19 (18) employés et 166 ouvriers (166).



Graphique n°8 : Répartition du personnel par statut.

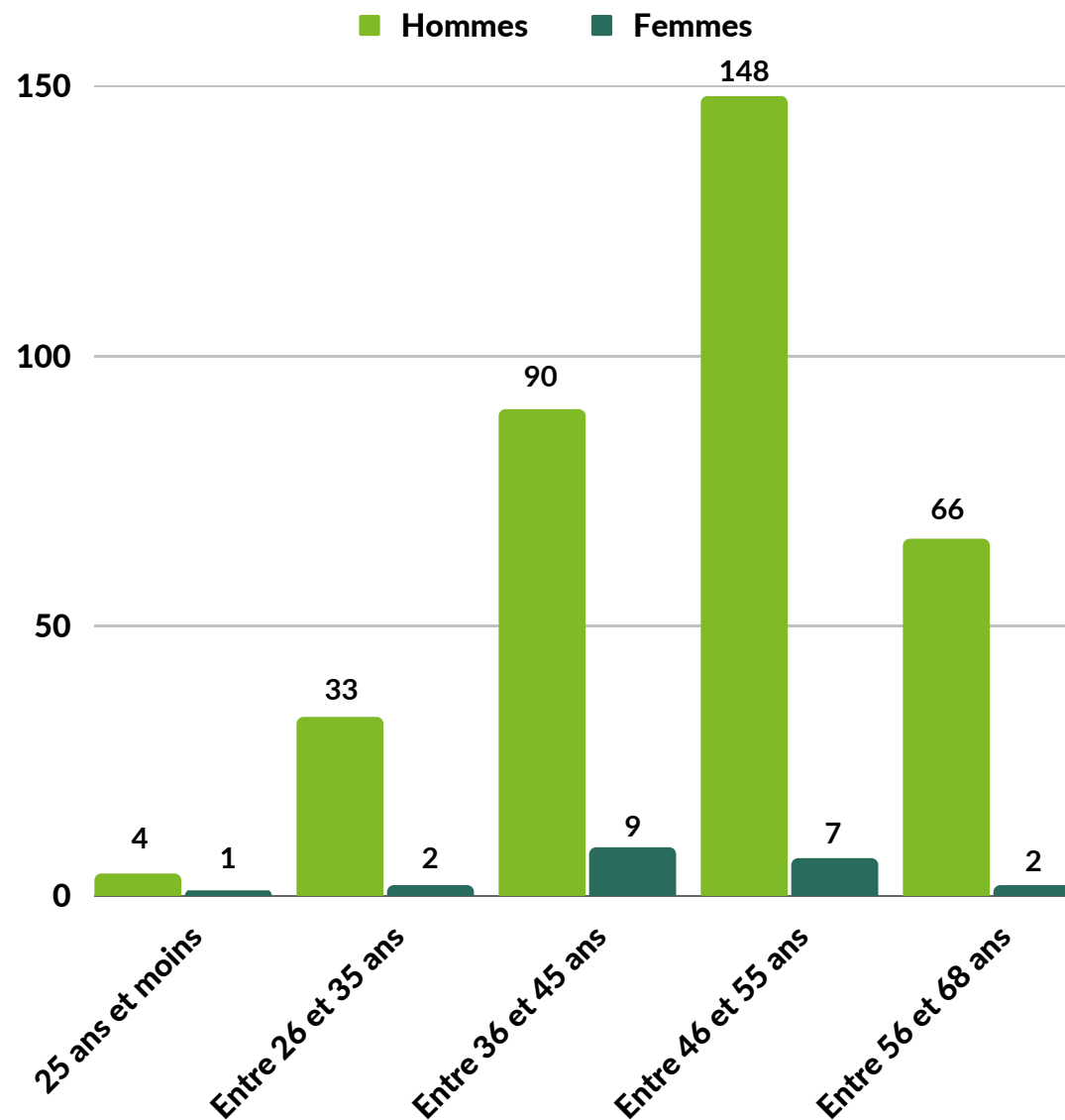
Détail de la répartition du personnel par statut :



Graphique n°9 : Détail de la répartition du personnel par statut.

Répartition du personnel par tranche d'âge :

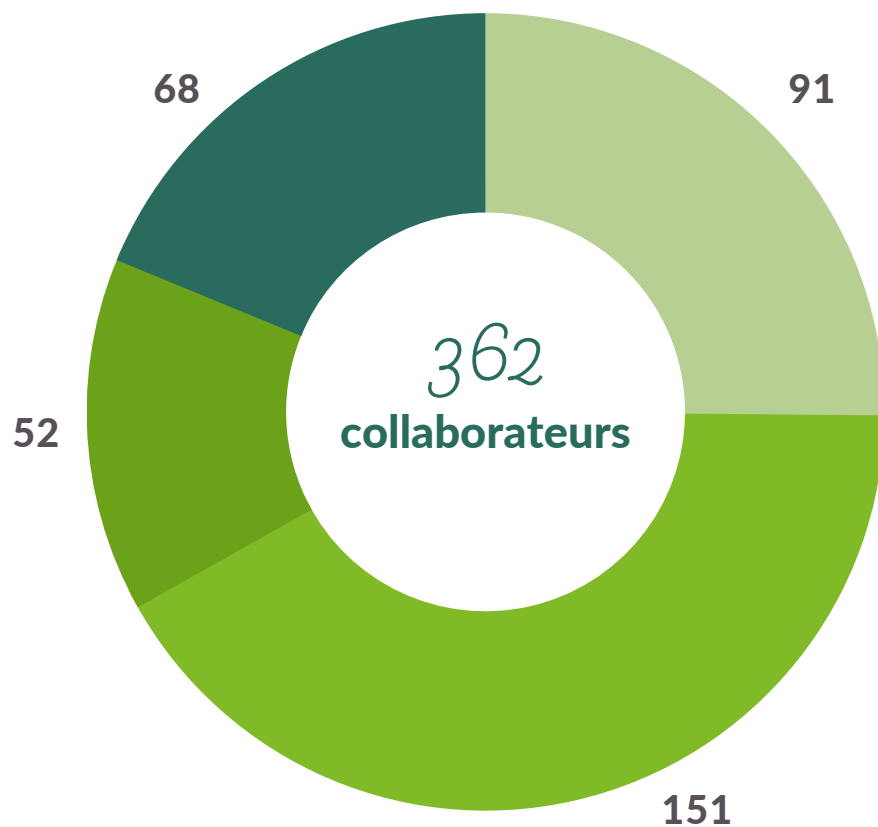
En l'occurrence, 38,4% du personnel d'HYGEA est âgé de moins de 46 ans.



Graphique n°10 : Répartition du personnel par statut.

Répartition du personnel par site d'activité :

- 91 agents à Manage (93) ;
- 151 agents à Cuesmes (156) ;
- 52 agents à Havré (52) ;
- 68 agents pour le réseau de 25 recyparcs (65).



Graphique n°11 : Répartition du personnel par site d'exploitation.

Nouveaux arrivants et départs

Au cours de l'année 2022, le mouvement du personnel (hors renforts été) se répartit comme suit :

- Entrées : 27
- Sorties : 31

En ce qui concerne les renforts été, ils ont été au nombre de 76 en 2022 (66).

Cette année, nous avons également engagé des étudiants sous contrat HYGEA. Ils ont été au nombre de 15, répartis tant au sein des Départements Administratif, Finances, Logistique, Recyparc, RH, Collecte, Communication que IT. Les étudiants Préposés ont, quant à eux, été gérés via l'agence d'intérim, comme les années précédentes.

Masse salariale

En 2022, le montant des rémunérations, déduction faite des subsides accordés, s'est élevé à 23.791.893 € (19.947.949,42 €).



II.19.2. Financier

En 2022, la cellule comptable et financière a poursuivi l'implémentation de son nouveau logiciel comptable.

Celui-ci a entre autres permis au service financier de poursuivre son objectif de digitalisation. Les factures entrantes et sortantes sont désormais envoyées et reçues par mail.

De plus, en vue de préparer au mieux la reprise du secteur propreté publique IDEA au 1er janvier 2023, le service financier a œuvré à analyser, à organiser et à structurer au mieux cette reprise.

Aussi, le service financier et le service technique ont mis en place un système de détection automatique des véhicules pour l'alimentation en carburant. Ce changement présente de nombreux avantages tant au niveau opérationnel que celui de l'audit.

L'exercice comptable de 2022 se clôture quant à lui par un résultat opérationnel positif de 1.106.043,33 euros.



II.19.3. Juridique

Au cours du premier semestre de l'année 2022, le Service Marchés Publics d'IDEA a poursuivi sa mission d'assistance juridique dans le cadre des marchés publics lancés par HYGEA. Pour rappel, cette mission se traduit par la prise en charge des éléments suivants :

- La rédaction des notes présentées au Conseil d'Administration en vue du lancement et de l'attribution des procédures de marchés publics ;
- La rédaction des clauses administratives des cahiers des charges et la préparation des documents de soumission ;
- L'analyse administrative des offres, ainsi que la motivation et la rédaction des rapports d'attribution sur base de l'analyse technique réalisée par HYGEA ;
- La préparation des courriers d'information, de notification, etc. ;
- Les contacts avec l'Autorité de Tutelle ;
- La rédaction d'avis juridiques sur des demandes ponctuelles.

Parmi les marchés publics lancés en 2022, les principaux marchés publics traités figurent notamment :

- La collecte du papier carton d'origine ménagère et la fraction emballages plastiques, emballages métalliques et cartons à boissons (PMC) d'origine ménagère ;
- La désignation des réviseurs d'entreprises ;
- Le traitement des non-incinérables ;
- Le traitement des déchets verts ;
- Le logiciel de gestion du temps.



Durant le premier semestre, la Direction Juridique d'IDEA a mené les tâches administratives lui étant imparties. Les prestations administratives de la Direction Juridique et Gestion des instances portent notamment sur :

Suivi FEDER :

Le projet de la Recyclerie en collaboration avec le CPAS de Mons pour la collecte de biens réutilisables produit des effets bénéfiques sous l'angle de la réduction des déchets mais également de la formation qualifiante de valoriste.

HYGEA poursuit son action au travers du dépôt de deux nouvelles fiches Feder portant sur :

- L'agrandissement de la Recyclerie sur le site de Cuesmes en vue de maximiser la collecte des Biens/Déchets et d'initier une matériauthèque
- La création d'un modèle équivalent dans la région du Centre par la création d'une Recyclerie à proximité immédiate d'un Recyparc


Enfin, HYGEA est partenaire d'un projet de collecte dans un recyparc de déchets ligneux (partie bois comprise dans les déchets verts) qui seront valorisés énergétiquement dans une chaudière biomasse en collaboration avec la ville de Mons.

Mise en conformité au RGPD :

Au cours du premier semestre de l'année 2022, la Direction juridique d'IDEA a également poursuivi l'assistance de l'intercommunale HYGEA dans le respect des règles de protection des données prescrites par le RGPD. La nouvelle conseillère juridique a ensuite pris le relais et a poursuivi les missions liées au RGPD.

En août 2022, une conseillère juridique est entrée en fonction et a pris progressivement le relais de la mission d'assistance juridique liée aux marchés publics. Elle accompagne désormais les départements dans la passation des marchés publics.

Durant le second semestre, une quinzaine de marchés publics ont été traités.



Toutes ces missions ont, à partir de juillet 2022, été menées en interne par Hygea. Deux personnes ont été affectées, une gestionnaire du secrétariat des instances à mi-temps et une conseillère juridique, engagée à temps plein.

Glossaire

Copidec : conférence permanente des intercommunales wallonnes de gestion des déchets.

D.E.E.E. : Déchets d'Équipements Électriques et Électroniques

DSM : Déchets Spéciaux des Ménages (ex. : solvants, peinture, etc.).

CET : Centre d'Enfouissement Technique

CTR : Centre de Transbordement

Fost Plus : organisme privé qui prend en charge la promotion, la coordination et le financement des collectes sélectives, du tri et du recyclage des déchets d'emballages ménagers en Belgique.

IDEA : Intercommunale de Développement Économique et d'Aménagement du Cœur du Hainaut.

NSC : Nouveau Schéma de Collecte

OM : Ordures Ménagères

PDA : Personal Digital Assistant. L'assistant numérique personnel est un outil utilisé par les préposés recyparcs, les agents en charge de la propreté autour des bulles à verres, etc.

PMC : Bouteilles et flacons en Plastique, emballages Métalliques et Cartons à boissons.

RECUPEL : ASBL qui organise, à l'échelle de la Belgique, la collecte et le traitement d'appareils électroménagers usagés.



Rapport d'activités 2022

Rue du Champ de Ghislage 1, 7021 Havré
0800.11.799 | info@hygea.be

Editeur responsable : Jacques De Moortel