

Le jardin zéro déchet !

Préservez la biodiversité
en aménageant malin et créatif,
en **limitant les déchets**



Sommaire

Préface	3
Déchets verts de jardin, de quoi parle-t-on ?	4
Prévention avant tout	5
La pelouse	6
Les tailles	10
Les feuilles mortes	14
Vous avez dit “ mauvaises herbes ” ?	15
Recettes et astuces	17
Le paillage	19
Le compostage	22
Pour aller plus loin	23

Le jardinage, une passion pour certains, une corvée pour d'autres mais, dans les deux cas, l'entretien d'un jardin génère son lot de déchets à gérer, avec le temps et le travail que cela implique. Résidus de tonte, de tailles mais aussi restes et emballages de pesticides, outillages endommagés... tous ces déchets sont gérés et collectés par les Intercommunales Wallonnes, essentiellement via les recyparcs.

Le compostage à domicile est également un allié de poids pour valoriser des déchets verts ainsi que des déchets de cuisine et obtenir un amendement de qualité à coût réduit.

Si ces solutions existent, on peut cependant agir en amont, en évitant la production de ces déchets. Des astuces très concrètes et pratiques existent pour jardiner sans déchet, astuces que nous vous proposons de découvrir dans ces pages.

Pssttt, il y a un super allié pour vous aider dans cette démarche : la nature ! Ecoutez-la et travaillez avec elle, elle vous le rendra.

Alors, prêts pour un jardin zéro déchet ?



Tontes de pelouses, feuilles mortes, résidus de taille, de fauche et de désherbage, déchets du potager... plus de 200 000 tonnes de déchets verts sont déposés chaque année dans les recyparcs et transformés en compost par les intercommunales.

Ces collectes via les recyparcs et le traitement sur les sites de compostage ont malgré tout un coût financier et environnemental.

L'idéal est donc de réduire nos déchets verts !



Comment faire ?

- Aménagez (ou réaménagez) votre jardin sous l'angle « minimisation des déchets verts ».
- Réutilisez les déchets verts directement au jardin.

Pour vous y aider, nous vous proposons dans cette brochure une foule d'idées pratiques et de bonnes astuces.

Jardiner zéro déchet, c'est facile, économique et écologique !

FACILE

Moins de travaux : taille, tonte, arrosage, dépôt aux recyparcs...



ECONOMIQUE

Besoin de moins d'eau grâce au paillage et production gratuite de compost et de paillis.



ECOLOGIQUE

Moins de transports (jardin > recyparc > centre de compostage > recyparc > jardin)



L'idée maîtresse pour limiter la production de déchets au jardin est donc de travailler avec la nature, pas contre elle.

Avez-vous remarqué que la notion même de « déchet » n'existe pas dans la nature ? Elle (ré)utilise tout dans un cycle sans fin, à condition de rendre à la terre ce qu'elle nous donne : les déchets verts doivent être réintroduits au maximum dans « l'écosystème jardin ».

ASTUCE 1 :

OUBLIEZ LES PESTICIDES !

Ils peuvent non seulement être dangereux pour notre santé, mais aussi pour notre environnement. Notez d'ailleurs que, parmi les pesticides, l'utilisation d'herbicides à base de glyphosate (roundup) est interdite pour les particuliers depuis le 1^{er} juin 2017.




Découvrez des conseils et solutions pour un jardin sans pesticides sur le site d'Adalia 2.0 !
<https://www.adalia.be/>
les-grands-principes-pour-un-jardin-ecologique

ASTUCE 2 :

FAVORISEZ LE RÉEMPLOI DE VOS OUTILS

Pas outillés ? Pour les outils aussi, il existe des astuces zéro déchet :

- **Empruntez ou louez** : vous vous entendez bien avec vos voisins ? Le partage est une solution idéale : une seule tondeuse, un seul broyeur... La convivialité et les économies financières sont en bonus ! Pour les plus gros appareils, pensez aussi à la location via les magasins de bricolage par exemple.
- **Entretenez et réparez** : bien entretenir et réparer ses outils, c'est prolonger leur durée de vie. Si vous n'avez pas l'âme bricoleuse, demandez un coup de main, par exemple dans un Repair Café.
 Pour aller plus loin, voir p 23
- **Achetez en seconde main et de qualité** : en brocante, sur le web ou via la famille... N'hésitez pas à faire une petite recherche autour de vous avant de vous rendre au magasin. Si un achat doit avoir lieu, privilégiez du matériel robuste et de qualité afin que votre râteau ne se casse pas les dents au premier caillou rencontré.



« Dis Tonton, doit-on tout tondre ? »



ASTUCE 3 : LIMITEZ LA TONTE À CERTAINS ENDROITS

C'est le principe de la gestion différenciée : adaptez l'entretien en fonction de l'usage. Il n'est peut-être pas indispensable d'avoir une pelouse digne d'un green de golf dans des espaces où vous ne mettez pratiquement pas les pieds et, en prime, vous offrirez ainsi une zone refuge à une foule d'espèces sauvages.

ASTUCE 4 : CHOISISSEZ UNE TONDEUSE MULCHING

Tondeuse mulcheuse

Le principe est de broyer l'herbe très finement et de la laisser sur place. Les résidus de tonte finement coupés vont alors servir d'engrais naturel pour votre pelouse. Vous faites ainsi « coup double » : pas besoin de ramasser l'herbe et pas besoin de fertiliser votre pelouse.

 Pour aller plus loin, voir p 23



Tondeuse robot

Avec elle, aucun ramassage et vous n'aurez même plus à passer la tondeuse, elle travaille toute seule. Plus onéreuse à l'installation, elle est néanmoins efficace et silencieuse. Pensez aux hérissons : pour éviter d'en amputer un au passage, veillez à limiter l'usage du robot tondeuse en journée, avant 18h (les hérissons sortent discrètement le soir), ainsi ils ne risqueront pas de mauvaise rencontre avec votre tondeuse.



ASTUCE 5 : ÉVITEZ DE FERTILISER VOTRE PELOUSE

Si elle a été bien implantée au départ, la fertilisation est peu utile et va en outre induire une croissance plus rapide ainsi qu'un besoin de tonte plus fréquent. Ceci est d'autant plus important si vous utilisez une tondeuse mulcheuse vu que les résidus de tonte fertilisent déjà le gazon.

Aménagements malins

ASTUCE 6 : PRIVILÉGIEZ DES SEMENCES À CROISSANCE LENTE

Lors du semis de la pelouse, privilégiez un mélange de graines à croissance lente. La mise en place sera plus longue mais cela limitera les besoins en tonte à l'avenir.

 Pour aller plus loin, voir p 23

ASTUCE 7 : CRÉEZ UNE PRAIRIE FLEURIE

Vous pouvez aussi transformer une partie de votre pelouse en prairie fleurie. Bien conçue, avec des espèces adaptées et, idéalement, mellifères, cette solution est un régal pour les yeux et pour la biodiversité. Son entretien se limite ensuite à un fauchage annuel.

ASTUCE 3 : INSTALLEZ UNE MARE NATURELLE

Une mare naturelle ne demande pas forcément des aménagements lourds, des pompes et des traitements. Au contraire, plus vous privilégiez une mare proche de la nature, moins elle vous demandera d'entretien. Évitez d'ailleurs d'y mettre des poissons, cela vous donnera moins de travail et permettra à la faune sauvage de coloniser le milieu.

 Pour aller plus loin, voir p 23



ASTUCE 9 : AMÉNAGEZ UNE ROCAILLE

Là encore, vous pouvez allier l'esthétique, la réduction des besoins de tonte et l'accueil de la biodiversité. Un tel aménagement vous permettra en effet d'introduire de la diversité avec des plantes de milieux plus secs et d'offrir des abris appréciés par divers insectes, reptiles et autres mille-pattes. Vous pouvez aussi travailler en relief en créant une spirale à insectes (ou à aromates).

 Pour aller plus loin, voir p 23

Le jardin et les aménagements malins

En travaillant avec la nature, non seulement vous réduirez la charge d'entretien et la quantité de déchets, mais vous créerez aussi des conditions favorables à toute une foule d'espèces animales qui contribueront à la vie et à l'équilibre de votre « écosystème jardin ».



Sitelle Torchepot



Coccinelle



Demoiselle



Mésange bleue



Syrphe



Papillon Macaon



Qui s'invite au jardin ?



Hérisson



Grenouille rousse



Triton alpestre



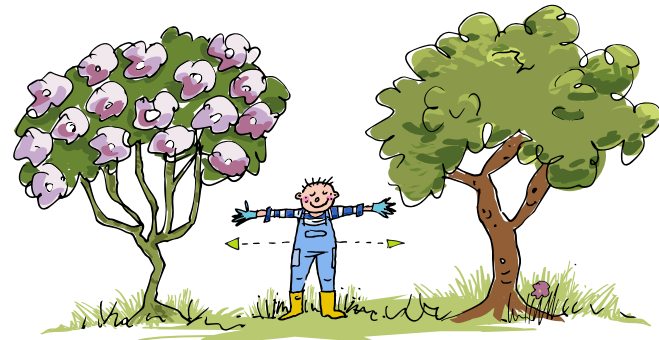
Hôtel à insectes



Lors de la plantation

ASTUCE 10 : CHOISISSEZ BIEN LES ESSENCES

Le choix des essences est à prendre en considération lorsque l'on décide de planter une haie : privilégiez des espèces non invasives, adaptées à nos latitudes, aux conditions de sol et d'ensoleillement, à planter au bon moment et au bon endroit. Privilégier les espèces à croissance lente permettra également d'espacer la fréquence des tailles.



ASTUCE 11 : OPTEZ POUR UN TYPE DE HAIE ADAPTÉE

On peut distinguer deux grands types de haies :

- **Les haies denses** : lorsque l'espace disponible est limité ou lorsque l'on vise un effet d'écran ou une haie « défensive » (empêcher les intrusions). Ces haies sont plantées serrées, avec une seule ou plusieurs espèces, et nécessitent une à deux tailles par an.
- **La haie (semi) libre** : cette formule est à privilégier dès que l'espace le permet. Ce type de haie est planté beaucoup moins dense et ne nécessite pas de taille, ou très occasionnellement. Elle permet en outre une plus grande variété de structure avec des arbustes bas et haut ainsi qu'une diversité de floraison appréciable tant pour l'œil que pour la faune en cas de haie mélangée.

Un espacement minimum entre les végétaux et par rapport aux limites est aussi nécessaire pour que les plantations se développent correctement sans entraver les plantes voisines et afin de pouvoir facilement en faire le tour pour les tailles si nécessaire.

🗨 Pour aller plus loin, voir p 23

Lors de l'entretien

ASTUCE 12 : BROYEZ LES RÉSIDUS DE TAILLE

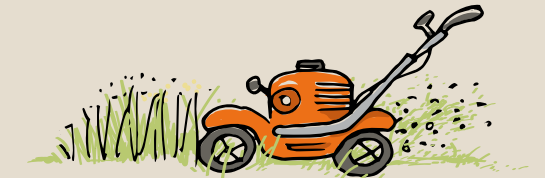
Broyer les résidus de tailles est une excellente solution. En effet, le produit qui en résulte (le broyat) pourra être utilisé de diverses manières : paillage aux pieds des haies, en permaculture, création de sentiers, réserve de matière carbonée et structurante pour le compost...



Psst :
pour le broyeur, rappelez-vous qu'on peut faire un achat en seconde main et/ou groupé avec des voisins, le louer, l'emprunter...

LES PETITES BRANCHES [< 1 cm]

Pour des petites branches (moins d'1 cm de section), vous pouvez les étaler au sol et passer la tondeuse dessus, elles seront ainsi broyées et ramassées en même temps avec une tondeuse à bac classique (thermique ou électrique). La tondeuse mulcheuse est plus délicate et ne convient que pour des faibles sections. À éviter avec un tondeuse « tortue ».



LES PLUS GRANDES BRANCHES [> 1 cm]

Pour des sections de plus de 1 cm, un broyeur est indispensable. On préférera un broyeur qui écrase et éclate la branche plutôt qu'un broyeur à coupe.



Le jardin créatif

ASTUCE 13 : TRESSEZ LES TAILLES, ABRITÉZ LA FAUNE

Avec un peu de travail et d'imagination, les résidus de tailles peuvent aussi rencontrer d'autres usages, plus ou moins originaux.

Les tailles de saules (ou de noisetiers, frênes...) peuvent être tressées et devenir de belles décorations vivantes pour le jardin : bordures, murs de branches pour structurer son jardin ou protéger son potager du vent, tressage ornemental pour créer des cabanes ou autres coins plus intimes.

Cela permettra également à la biodiversité de pouvoir s'y développer et offrira un abri aux auxiliaires du jardin tels que les hérissons notamment. Vous pouvez même construire un abri spécialement dédié au hérisson avec des restes de tailles, des branchages et des feuilles mortes.

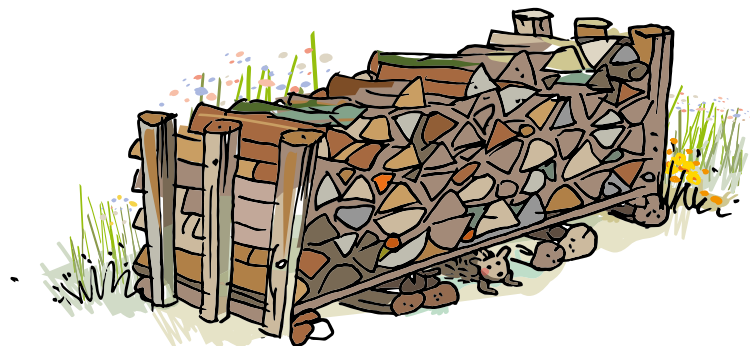
 Pour aller plus loin, voir p 23

ASTUCE 14 : UTILISEZ LES TAILLES COMME TUTEURS

Servez-vous des branchages comme tuteurs : une pyramide de tailles peut servir de base pour faire grimper vos haricots.

ASTUCE 15 : FAITES DU BOIS DE CHAUFFAGE

Si vous êtes amené à abattre ou élaguer un arbre, n'oubliez pas d'en faire de belles bûches pour vous chauffer, ou pour chauffer vos amis si vous ne possédez pas de feu au bois.



ASTUCE 16 : CRÉEZ UN MUR EN BOIS

Pour autant que la longueur des branches le permette, vous pouvez aussi construire un mur en bois en déposant toutes les branches et les résidus entre deux clôtures ou entre des pieux de bois. Il constituera une séparation naturelle dans le jardin. Très vite, les oiseaux, insectes et hérissons y trouveront un refuge idéal. Une autre idée consiste à faire pousser une plante grimpante à fleurs sur le mur.

 Pour aller plus loin, voir p 23



Les feuilles mortes



ASTUCE 17 : LAISSEZ-LES SUR PLACE

Les feuilles mortes doivent-elles forcément se ramasser à la pelle ? Non ! Le plus simple est de les laisser sur place, leur décomposition apportera des matières nutritives fort intéressantes pour les végétaux.

ASTUCE 18 : RAMASSEZ-LES À LA TONDEUSE

Si vous avez beaucoup de feuilles qui risquent d'étouffer votre gazon, passez tout simplement la tondeuse : si c'est une tondeuse mulcheuse, les matières retourneront directement fertiliser votre gazon. Si c'est une tondeuse traditionnelle, les feuilles ainsi déchiquetées intégreront facilement votre compost.



ASTUCE 19 : STOCKEZ-LES POUR ÉQUILIBRER VOTRE COMPOST



Vous pouvez aussi les stocker entières comme réserve de matière carbonée pour votre compost.

 Pour aller plus loin, voir p 23

ASTUCE 20 : UTILISEZ-LES POUR COUVRIR LE POTAGER

Elles feront aussi une excellente couverture pour le potager et les zones sans couverture végétale. Cela permettra ainsi de protéger la terre des intempéries et aussi aux micro-organismes de continuer à passer l'hiver.

ASTUCE 21 : UTILISEZ-LES COMME PAILLIS AU PIED DES ARBRES

Enfin, les feuilles mortes font des merveilles comme paillage : on les laisse en place au pied des arbres. Pour les feuilles épaisses (châtaignier, chêne, magnolia, laurier, lierre...) ou pour les laisser sur la pelouse : on les broie préalablement et finement à l'aide d'une tondeuse mulcheuse.

Vous avez dit mauvaises herbes ?



**Le jardin sans complexe :
laissez faire la nature,
laissez s'étendre des zones
"sauvages" qui diminuent
ainsi l'intervention humaine
et permettront également à
la faune de s'y développer.**

ASTUCE 22 : SOYEZ TOLÉRANTS

Le terme "mauvaises" induit le refus de leur présence. Appelons-les "spontanées", "indigènes", "adventices" ou "non désirées" mais pas "mauvaises" car elles ont bien des avantages. Elles offrent un jardin plus "naturel" favorisant des niches de biodiversité. Elles enrichissent les sols ou équilibrent la terre par leurs vertus naturelles, ont des qualités esthétiques (jolis coquelicots) et même gustatives... Quelques pousses vertes dans les graviers ou les parterres, des coquelicots dans le potager... tant qu'elles n'envahissent pas tout, soyons tolérants.

ASTUCE 23 : AGISSEZ AVANT LA FLORAISON

Cela évite la production des graines et l'ensemencement. Pour cela, il faut sarcler, biner et extirper les plantes jusqu'à la racine (rhizomes) ou couper le plus souvent possible les parties aériennes pour affaiblir la plante. Oubliez le motoculteur qui sectionne les racines et multiplie les plantes et soyez persévérant en arrachant plusieurs fois jusqu'à ce que les vivaces s'épuisent.

ASTUCE 24 : CRÉEZ UN FAUX-SEMIS

Avant de planter ou de semer les plantes que vous souhaitez : préparez le sol comme s'il allait être ensemencé. Dans ce terrain aéré et humide, les graines d'indésirables vont lever rapidement et pourront être sarclées. Renouveler l'opération 2 ou 3 fois pour épuiser le stock de semences des indésirables.

**« Une mauvaise herbe est une plante
qui a maîtrisé toutes les compétences
de survie sauf celle d'apprendre
à grandir dans le rang.
Soyez une mauvaise herbe ! »**

Doug Larson



Recettes & astuces

ASTUCE 25 : EMPÊCHEZ LA LEVÉE DES GRAINES

En couvrant le sol de films biodégradables faits à base d'amidon de maïs, du feutre géotextile ou avec une toile de fibres tissées, les graines sont privées de soleil et ne peuvent plus se développer. Le paillis et les cartons de récup' peuvent aussi couvrir la terre.

ASTUCE 26 : UTILISEZ DES PLANTES COUVRE SOLS

Certaines grâce à leur port étalé font obstacles à la lumière et empêchent les indésirables de pousser (genévrier, géranium vivace, santoline). D'autres fabriquent une substance antigermative (qui empêche les graines d'autres plantes de germer) libérée sur le sol par les feuilles mortes (phlomis, cistes). D'autres encore comme le colza et la phacélie sont des "engrais verts" qui améliorent la qualité des sols.

ASTUCE 27 : RAPORTEZ LES PESTICIDES AU RECYPARC

Le temps de l'éradication des mauvaises herbes à l'aide de désherbants toxiques est révolu ! Parmi les pesticides utilisés au jardin on distingue les herbicides, insecticides et fongicides. Tous ces produits phytopharmaceutiques ne sont pas sans danger, tant pour la santé que pour l'environnement.

Si, malgré tout, il vous reste des pesticides et leurs emballages, les recycparcs proposent aux particuliers la solution pour les éliminer dans le respect de l'environnement. Ils sont repris dans la catégorie DSM "Déchets spéciaux des ménages".

🗨️ Pour aller plus loin, voir p 23



De nombreuses « mauvaises herbes » sont bien utiles au jardin ou en cuisine.

Soyez tout de même attentif :

- Identifiez bien les végétaux utilisés et récoltez uniquement des plantes saines.
- Respectez les dosages conseillés.
- Au jardin, testez votre préparation sur quelques feuilles avant de pulvériser la plante entière.
- Pour la cuisine, récoltez vos plantes loin des bords de route et autres sources de pollution.

ASTUCE 28 : PRÉPAREZ DES DÉCOCTIONS

Pour lutter contre les parasites et les maladies, vous pouvez concocter des « potions magiques » naturelles d'une efficacité redoutable. Par exemple, avec la décoction de tanaisie **ci-contre**.

🗨️ Pour aller plus loin, voir p 23



DÉCOCTION DE TANAISIE

Ingrédients :

- 30 à 40 g de plantes fraîches (tiges, feuilles, fleurs)
- 1 litre d'eau de pluie

Préparation :

ÉTAPE 1

Découpez finement la tanaisie.

ÉTAPE 2

Placez dans un seau (non métallique), couvrez d'eau et faites tremper 24 heures.

ÉTAPE 3

Faites bouillir 15 min, laissez refroidir et filtrez.

Utilisation :

- Pure, cette décoction s'utilise en pulvérisation sur la plante contre les pucerons, fourmis, piérides des choux et acariens des fraisiers...



Le paillage

ASTUCE 29 : SAVOUREZ LA NATURE

PESTO D'ORTIES

Ingrédients :

- 100 g de jeunes feuilles d'orties (+/- un grand saladier)
- 25 g de pignons de pin
- 4 gousses d'ail
- 50 g de parmesan
- citron (jus)
- 4 c. à soupe de bouillon
- 10 cl d'huile d'olive
- sel et poivre

Préparation :

- Lavez les jeunes feuilles d'orties et enlevez les tiges.
- Mixez les feuilles d'orties avec le reste des ingrédients.
- Conservez dans un bocal ébouillanté.



ASTUCE :

Recouvrez votre pesto d'une légère couche d'huile d'olive pour éviter qu'il ne noircisse trop rapidement.

🗨️ Pour aller plus loin, voir p 23

CÂPRES DE PISSENLIT

Ingrédients :

- boutons floraux non éclos de pissenlit (volume légèrement supérieur à celui du bocal qui contiendra la recette)
- sel
- vinaigre de cidre

Préparation :

- Dans un bol, saupoudrez les boutons floraux de sel et laissez dégorger quelques heures.
- Enlevez l'excédent de sel et placez les boutons dans un bocal ébouillanté préalablement.
- Faites chauffer du vinaigre de cidre, recouvrez les boutons et fermez.
- Patientez une semaine avant de consommer.



ASTUCE :

Les câpres se conservent plusieurs mois. Variez les plaisirs en ajoutant quelques feuilles d'origan, une branchette de thym ou des baies de genévrier.

Où faire du paillage ?

Partout dans le jardin ! Autour des plantes en pots, sous des arbres fruitiers, dans les parterres d'ornement ou entre les lignes de culture, même sur la pelouse !

Le paillage, c'est zéro déchet avec les déchets de jardin !

ASTUCE 30 :

PAILLEZ SANS COMPTER !

Dans la nature, les débris organiques tombent au sol et forment une couche qui se décompose grâce aux petits êtres vivants, au rythme des saisons. Cette décomposition lente et naturelle donne du humus qui nourrit les plantes. Le paillage s'inspire largement de ce cycle de vie.

- **Tonte de pelouse : 100 m² de pelouse = 40 à 150 kg de tontes/an !** Idéalement, les tontes doivent être séchées en tas allongés, peu élevés et retournés le lendemain pour perdre de leur humidité et éviter ainsi une fermentation. Paillez avec ces tontes en couche peu épaisse (max. 3cm) .

- **Feuilles mortes** : le meilleur paillage !

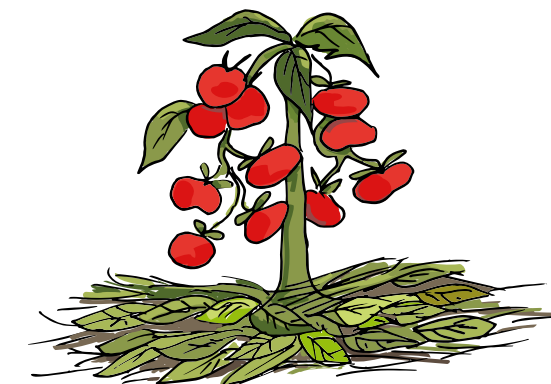
🗨️ Pour aller plus loin, voir p 23

- **Brindilles sèches, branches broyées, rameaux défleuris** : un broyage est nécessaire. Cela peut être à l'aide d'une tondeuse électrique avec carter métallique, pour les branches non sèches jusqu'à 1,5 cm. Sinon, un broyeur est nécessaire. On préférera un broyeur qui écrase et éclate la branche plutôt qu'un broyeur à coupe. Les déchets de thuya, cyprès... seront séchés 1 à 3 semaines après broyage.

- **Aiguilles de conifères** : pour les plantes de terre de bruyère et fraisiers.

- **Déchets de fleurs, vivaces, légumes**, éventuellement broyés, pour le potager.

Attention : pas de paillage avec des plantes malades, ni sur une culture de la même espèce.





Le paillage, c'est zéro effort !

C'est zéro effort et tout bénéf'...

1h pour pailler = 8 à 10h de corvées évitées.

En étalant les déchets de jardin, on profite des nombreux avantages du paillage :

- Protéger le sol du tassement et du dessèchement et maintenir une terre souple, sans binage.
- Réguler l'humidité du sol en restituant l'eau au fur et à mesure et en réduisant l'évaporation du sol.
- Limiter les herbes non désirées.
- Nourrir la terre et l'alléger, comme dans la nature.
- Protéger et abriter les insectes auxiliaires.
- Limiter les efforts de désherbage, arrosage, sarclage car la terre est toujours prête.
- Plus besoin d'aller au recyparc ou d'acheter des paillages.



Le paillage peut aussi servir à créer des allées esthétiques et naturelles !



Astuce :

Une terre bien préparée, nourrie et désherbée avant le paillage !

1. Retirer toutes les plantes non désirées de la zone pour partir du bon pied.
2. Préparer le sol : décompacter, ameublir, mettre un peu de compost, humidifier.
3. Étaler une bonne épaisseur de 2 à 3 cm, juste après plantation.



Un maximum de paillage, un minimum de compost

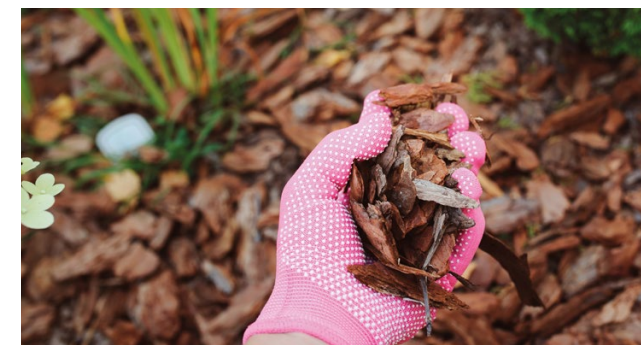
Un bon paillis peut généralement suffire, à lui seul, à la réduction des déchets de jardin et à nourrir vos plantes. Néanmoins, le compost, réalisé à base de déchets de cuisine, est un fertilisant plus riche que le paillis. Un paillage à base de compost de plus de 3 mois peut donc être apporté aux plantes plus exigeantes ou pour améliorer la structure du sol, en fonction des besoins.



Autres paillages

On peut aussi pailler avec de **la paille du fermier** voisin ou **du fumier pailleux décomposé**, comme nos ancêtres. Cela donnera un gros coup de boost à vos plantations.

Le paillage avec du carton permet de faire mourir les herbes non désirées. Dans ce cas, il faudra renourrir la terre pour y cultiver, grâce à un apport de compost et un paillage organique.



Moins économique mais utile si vous n'avez pas beaucoup de déchets de jardin, les paillis vendus en commerce.

Des paillages organiques : écorces de pin, coques de fèves de cacao...

Ils offrent l'avantage d'être relativement naturels et de se décomposer dans le sol. Chaque variété ayant ses propriétés, il convient de faire un choix utile pour donner une valeur à votre sol, selon les plantations aux alentours.

Des paillages artificiels tels que la bâche géotextile.

De par leur côté non-organique, ces paillages ne se décomposent pas et ont la propriété de faire mourir le sol, ainsi que les plantes et micro-organismes qu'il abrite. A utiliser avec parcimonie.


ASTUCE 31 :

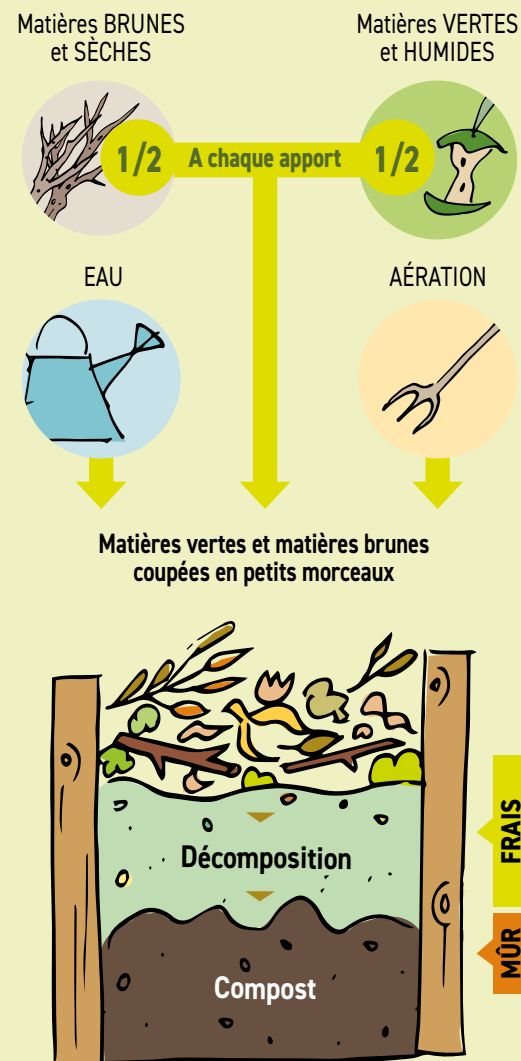
COMPOSTEZ, C'EST À VOTRE PORTÉE

Déchets de jardin et déchets organiques issus de nos cuisines peuvent aussi être valorisés à domicile grâce au compostage qui présente de multiples avantages :

- Il est économique : le compost ne coûte (presque) rien et évite l'achat d'engrais en magasin.
- Il permet d'alléger votre poubelle et votre « facture déchets ».
- Il fournit un engrais naturel : outre l'économie financière, le compost permet aussi d'éviter le recours à des engrais chimiques, polluant lors de leur production et lors de leur utilisation.
- Il fait gagner du temps : en réduisant vos déplacements au recyparc.



 Pour en savoir plus, consultez notre brochure « Mon pote le compost ! »



Page 4

REPAIR CAFE : <https://www.repairtogether.be/>

Page 6

MULCHING : <https://magde.be/actus/tondeuse-mulching-ou-ramassage/>

Page 7

PELOUSE : <https://www.magde.be/actus/la-pelouse-zero-dechet/>

MARE NATURELLE : http://environnement.wallonie.be/publi/education/creer_mare.pdf

SPIRALE À INSECTES : https://reseaunature.natagora.be/fileadmin/Projet_Reseau_Nature/Fiches_JNat/JNat_Spirale_arom.pdf

Page 10

HAIES : <http://environnement.wallonie.be/publi/dnf/haies-pour-demain.pdf>

Page 12

TRESSAGE : <https://www.gerbeaud.com/jardin/amenagement/bordure-en-plessis-tresser-le-noisetier,1646.html>

ABRI À HÉRISSEONS : https://reseaunature.natagora.be/fileadmin/Projet_Reseau_Nature/Fiches_JNat/JNat_accueillir-herisson.pdf

Page 13

MUR EN BOIS : <https://petitesruches.fr/spip.php?article8>

Page 16

DÉCHETS SPÉCIAUX DES MÉNAGES : <https://magde.be/actus/dsm-kesako/>

UN BON PLAN POUR PROTÉGER NOS ABEILLES : <http://environnement.wallonie.be/publi/education/maya.pdf>

Page 17

DÉCOCTIONS POUR LE JARDIN : <https://www.ecoconso.be/fr/content/recette-comment-faire-des-decoctions-pour-le-jardin>

SAVOUREZ LA NATURE : <https://cuisinesauvage.org/>

Page 22

MON POTE LE COMPOST : <https://magde.be/actus/composter-cest-a-votre-portee/>

DÉCHETS DE JARDIN, N'EN JETEZ PLUS (VIDÉO) : <https://www.youtube.com/watch?v=C713tH5PFLE>

IPALLE

Intercommunale de gestion
de l'environnement
069 84 59 88
compost@ipalle.be
www.ipalle.be

in BW

Votre partenaire
économique et
environnemental en
Brabant wallon
067 21 71 11
direction@inbw.be
www.inbw.be

INTRADEL

Intercommunale de
traitement des déchets en
région liégeoise
04 240 74 74
info@intradel.be
www.intradel.be

HYGEA

Intercommunale de gestion
environnementale
065 87 90 90
hygea@hygea.be
www.hygea.be

Tibi

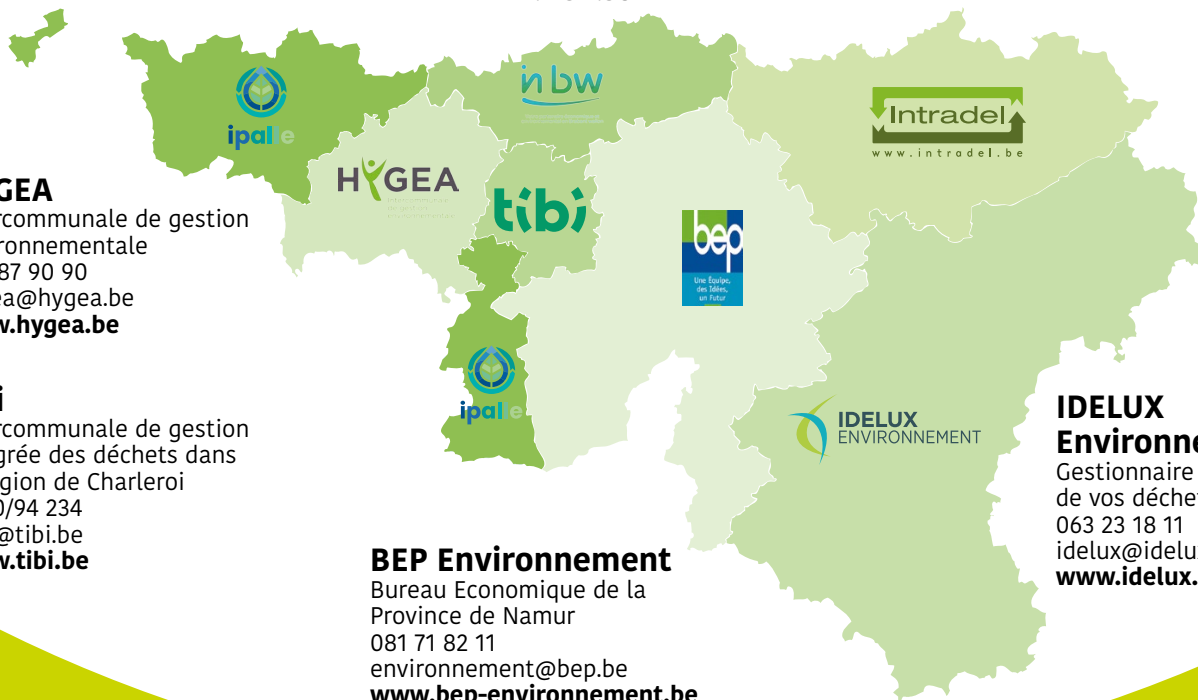
Intercommunale de gestion
intégrée des déchets dans
la région de Charleroi
0800/94 234
info@tibi.be
www.tibi.be

BEP Environnement

Bureau Economique de la
Province de Namur
081 71 82 11
environnement@bep.be
www.bep-environnement.be

IDELUX Environnement

Gestionnaire
de vos déchets
063 23 18 11
idelux@idelux.be
www.idelux.be



**Le jardin
zéro déchet !**